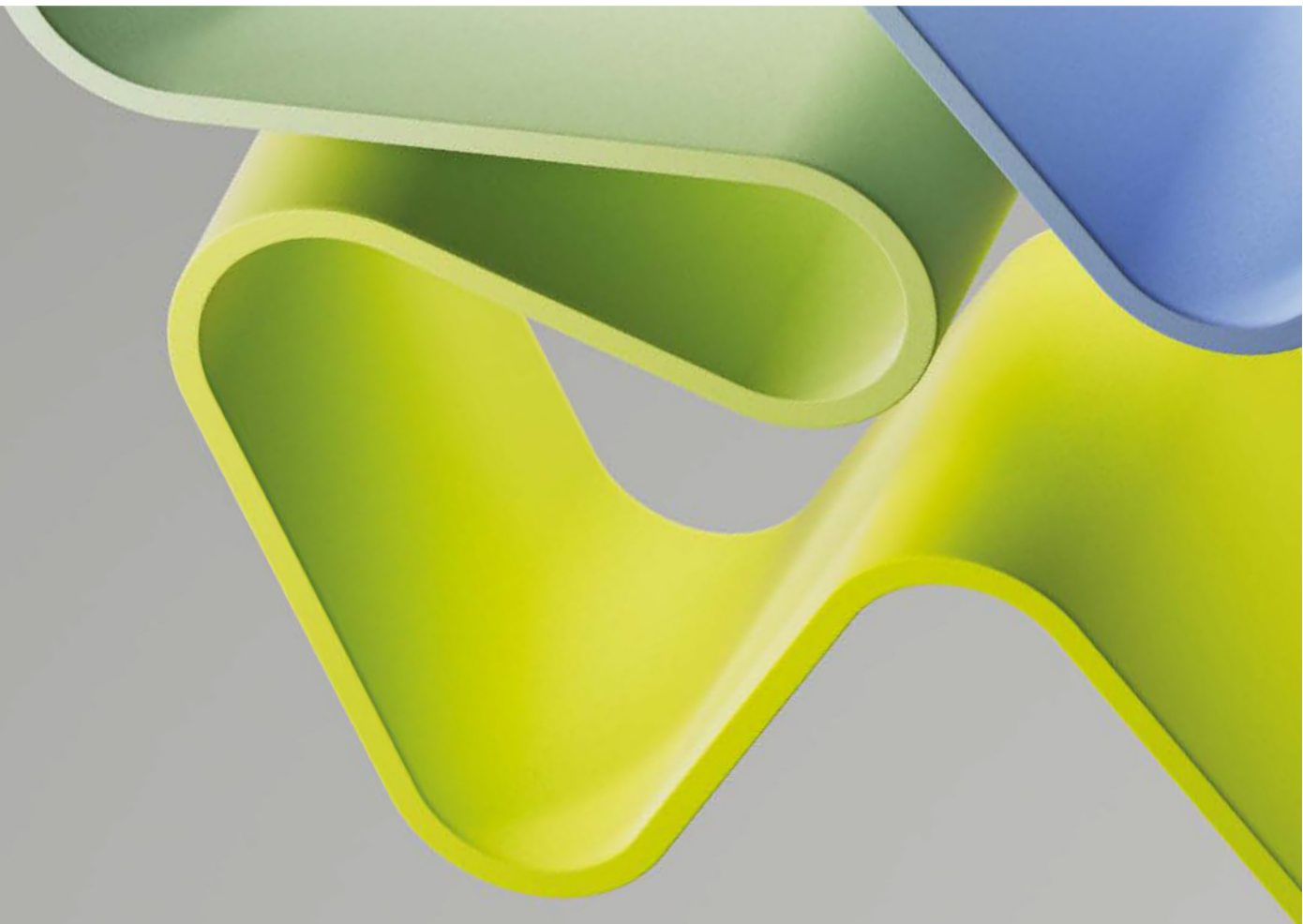


**Vedlegg 3 til Årsrapport 2025 for forskningsinstitutter  
omfattet av retningslinjer for statlig grunnbevilgning:**

# **Egenrapportering fra de samfunnsvitenskapelige instituttene**



# Innholdsfortegnelse

---

Innledning	4
Chr. Michelsens institutt, CMI	5
Fafo Institutt for arbeidslivs- og velferdsforskning	10
Fridtjof Nansens Institutt, FNI	14
Frischsenteret	17
Institutt for samfunnsforskning, ISF	20
Møreforskning	24
Nordisk institutt for studier av innovasjon, forskning og utdanning	28
NORCE (den samfunnsvitenskapelige arenaen)	32
Nordlandsforskning	38
Norsk institutt for bærekraftsforskning, NORSUS	42
NTNU Samfunnsforskning	46
Norsk Utenrikspolitisk Institutt, NUPI	52
Institutt for fredsforskning, PRIO	58
SINTEF (den samfunnsvitenskapelige arenaen)	64
Samfunns- og næringslivsforskning, SNF	70
Telemarksforskning	74
Vestlandsforskning	79

# Innledning

Dette er vedlegg 3 til Årsrapport 2025 for forskningsinstitutter omfattet av retningslinjer for statlig grunnbevilgning. Vedlegget inneholder informasjon om hvert enkelt institutt på den samfunnsvitenskapelige areaen sammen med deres egenrapportering på bruk av grunnbevilgning i 2024. Årsrapporten og dens fire vedlegg kan lastes ned fra [Forskningsrådets nettside for årsrapporter](#).

Forskningsrådet har i sin bestilling til instituttene bedt om kortfattede beskrivelser av følgende:

- Organisatorisk form
- Stiftelsesår
- Instituttets vedtektsfestede formål
- Lokalisering
- Organisering og tematisk inndeling av FoU-aktiviteten
- Datterselskaper
- Viktige organisatoriske og faglige hendelser i 2025
- Bruk av grunnbevilgninger tildelt av Forskningsrådet (inkluderer også midler fra Retur-EU)
- Grunnbevilgning anvendt til doktorgradsutdanning (antall årsverk)

Forskningsrådet har anmodet instituttene om å sortere omtalen av sin bruk av grunnbevilgning etter de samme overskriftene som i punkt 1.16 i [SSBs veileder for Rapportering av nøkkeltall og FoU-statistiske data fra forskningsinstitutter, 2025](#). Videre har vi bedt instituttene om å begrense sin rapportering til maksimalt syv sider, men vi har akseptert at de største instituttene har behov for noe mer plass. Noen institutter har dessuten valgt å inkludere en liste over sine viktigste publikasjoner.

Spesielt i denne rapporteringen er at Forskningsrådet har bedt instituttene å svare på om de i 2025 har finansiert hele eller deler av årsverk for doktorgradsstudenter med midler fra grunnbevilgningen. Dette er informasjon Kunnskapsdepartementet har bedt Forskningsrådet innhente som del av kunnskapsgrunnlaget for pågående instituttgjennomgang. Med ett doktorgradsårsverk mener vi samlede personalkostnader (lønn, sosiale kostnader, etc.) for én doktorgradsstudent i ett år. Forskningsrådet har bedt instituttene om denne informasjonen uavhengig av om studenten(e) har vært ansatt i eller utenfor egen institusjon. Vi har presisert at eventuelle doktorgradsstudenter finansiert av såkalte STIPINTST-midler ikke skal inkluderes siden disse midlene ikke er del av grunnbevilgningen.

I egenrapporteringen blir instituttene bedt om å redegjøre for sine eventuelle datterselskaper eller underenheter. Forskningsrådet minner om at grunnbevilgningen til forskningsorganisasjoner som inngår som datterselskaper i et forskningskonsern, eller som eies av et annet forskningsinstitutt, utbetales til og disponeres av morselskapet (jf. pkt. 5.3 i [Retningslinjer for statlig grunnbevilgning](#)). Forskningsrådet har tydeliggjort hva som skal være oppfylt for at et datterselskap skal kunne være omfattet av grunnbevilgningsordningen slik at morselskapet skal kunne anvende midler fra egen grunnbevilgning i datterselskapet.

# Chr. Michelsens institutt, CMI

Nettside: [www.cmi.no](http://www.cmi.no)

## Kort presentasjon

### Organisatorisk form

Stiftelse

### Stiftelsesår

1930

### Formål

CMI skal fremme toleranse og fordragelighet mellom folk og nasjoner. Instituttet frambringer og kommuniserer uavhengig forskningsbasert kunnskap som bidrar til å forstå og løse globale utviklingsutfordringer.

### Lokalisering

Bergen

### Organisering og tematisk inndeling av FoU-aktiviteten

Forskningsvirksomheten er organisert i sju tverrdisiplinære forskningsgrupper:

- Skatt
- Demokrati og styresett
- Humanitærisme og migrasjon
- Rettigheter og kjønn
- Fattigdom og global helse
- Klima og naturressurser
- Korrupsjon

CMI driver **U4 Anti-Corruption Resource Centre** på oppdrag fra myndighetene i åtte land.

CMI huser, leder eller deltar også i langsiktige tverrinstitusjonelle sentre og nettverk, som fungerer som plattformer for forskning, formidling og policy-dialog:

- U4 Anti-Corruption Resource Centre
- Bergen Global
- Centre on Law and Social Transformation (LawTransform)
- Development Learning Lab (DLL)
- International Centre for Tax and Development (ICTD)
- Norwegian Centre for Humanitarian Studies (NCHS)
- Jobs Network (tverrinstitusjonelt forsknings- og kunnskapsnettverk)

### Viktige organisatoriske og faglige hendelser i 2025

I 2025 videreførte CMI implementeringen av instituttets strategi for perioden 2023–2028. Strategien legger vekt på høy kvalitet i forskningen, økt samfunnseffekt, likeverdig kunnskapsproduksjon, et inkluderende arbeidsmiljø og utviklingen av en bærekraftig organisasjon. Virksomheten i 2025 var preget av tilpasning til endrede rammebetingelser innen forskningsfinansiering, internasjonal bistand og geopolitikk.

CMI-s samlede inntekter var noe lavere i 2025 enn året før, hovedsakelig som følge av avslutning av flere Forskningsrådsfinansierte prosjekter og redusert prosjektaktivitet. Samtidig økte andelen internasjonal finansiering, særlig knyttet til EU-prosjekter og virksomheten ved U4 Anti-Corruption Resource Centre. Per 31.12.2025 hadde CMI totalt 94 ansatte og gjennomførte 73,8 årsverk i løpet av året. Totalt var 111 personer tilknyttet instituttet i løpet av 2025, inkludert midlertidige ansatte og bistillinger.

Instituttet opprettholdt et høyt nivå av vitenskapelig publisering og forskningsformidling i 2025. Av den tellende vitenskapelige publiseringen som ga publiseringspoeng, besto produksjonen av 49 fagfellevurderte artikler og 10 bokkapitler. Publikasjonene spenner over sentrale tematiske prioriteringer ved instituttet, herunder konflikt, migrasjon, styresett, utvikling og miljø- og ressursforvaltning, og er publisert i ledende internasjonale tidsskrifter innen samfunnsvitenskapene.

Blant publikasjonsarbeidet i 2025 fremheves særlig følgende sentrale vitenskapelige publikasjoner:

- Aalen, L., Beeder, M., Kotsadam, A., & Villanger, E. (2025). Effects of jobs on ethnic switching – Evidence from a field experiment in Ethiopia. *Journal of Development Studies*, 61(9), 1–18. <https://doi.org/10.1080/00220388.2025.2467650>
- Lunstrum, E., Massé, F., Ashaba, I. M., Dutta, A., Marijnen, E., Mushonga, T., & Matose, F. (2025). Demilitarizing conservation. *Annals of the American Association of Geographers*, 115(10), 2525–2537. <https://doi.org/10.1080/24694452.2025.2534550>
- Koot, S., Anyango-van Zwieten, N., Sullivan, S., Dressler, W., Spierenburg, M., Trogisch, L., Marijnen, E., Fletcher, R., Rakhmani, I., Abdulwahab Afiff, S., Benjaminsen, T. A., Milne, S., Svarstad, H., Büscher, B., Dutta, A., Lowe, C., & Rai, N. D. (2025). Intimidation as epistemological violence against social science conservation research. *Conservation Biology*, 39(2). <https://doi.org/10.1111/cobi.14454>
- Thomas-Walters, L., Gelves-Gomez, F., Brittain, S., van Eeden, L. M., Harvey Sky, N., Kaushik, A., Kemink, K., Manzano-Fischer, P., Plotsky, K., & Selinske, M. (2025). Essential skills for the training of conservation social scientists. *Conservation Biology*, 39(2). <https://doi.org/10.1111/cobi.14456>
- Talleraas, C. (2025). The politics of migration policy implementation in Ghana. *Governance*, 37, 1–18. <https://doi.org/10.1111/gove.12848>

- Wiig, A., Kolstad, I., Kandilige, L., & Talleraas, C. (2025). Effects of information about irregular migration on transit community attitudes towards migrants. *World Development*, 193,. <https://doi.org/10.1016/j.worlddev.2025.107044>
- Wiig, A., Kolstad, I., Lujala, P., & Bezu, S. (2025). Intergroup interaction and attitudes to migrants. *Journal of Politics*, 87(1), 115–127. <https://doi.org/10.1086/730740>

CMI-forskere bidro aktivt til offentlig debatt og kunnskapsformidling gjennom nasjonale og internasjonale medier, foredrag, seminarer og åpne arrangementer, og instituttet hadde i 2025 totalt 336 medieoppslag. Bergen Global fungerte samtidig som en sentral arena for forskningsformidling og dialog om globale spørsmål, rettet mot både fagmiljøer, forvaltning og allmennheten. Den digitale formidlingen ble ytterligere styrket gjennom økt bruk av visuelle virkemidler og en mer systematisk satsing på sosiale medier, blant annet med en betydelig vekst i antall følgere på LinkedIn i løpet av året.

Arbeidet med et inkluderende arbeidsmiljø og mangfold ble videreført i 2025 i tråd med instituttets strategiske prioriteringer. Kvinner var i flertall både blant de ansatte og i ledergruppen, og kjønnsbalansen i styret var lik. Instituttet videreførte systematiske rekrutteringsrutiner for å sikre likebehandling og redusere risiko for diskriminering.

CMI videreutviklet i 2025 sin rolle som vertskap og partner i langsiktige forsknings- og kunnskapssamarbeid. U4 Anti-Corruption Resource Centre hadde høy aktivitet gjennom året og styrket ytterligere sin posisjon som et ledende internasjonalt kunnskapssenter innen antikorrupsjon. Instituttet deltok også aktivt i flere tverrinstitusjonelle sentre og nettverk som fungerer som plattformer for forskning, policy-dialog og formidling på tvers av fagmiljøer og landegrenser.

Bruken av kunstig intelligens (AI) fikk økt oppmerksomhet i 2025, både som støtteverktøy i forskningsprosesser og i administrativ virksomhet. Instituttet arbeidet videre med å utvikle rammer for ansvarlig og etisk bruk av AI, forankret i arbeidet med kvalitet, risiko og samfunnsansvar.

Samlet sett var 2025 et år der CMI konsoliderte sin faglige virksomhet, opprettholdt høy publiserings- og formidlingsaktivitet og styrket arbeidet med tverrgående strategiske tema som geopolitikk, forskningsdatahåndtering og ansvarlig bruk av ny teknologi.

## Bruk av grunnbevilgninger tildelt av Forskningsrådet

Grunnbevilgningen tildelt Chr. Michelsen Institute (CMI) i 2025 er i samsvar med retningslinjene for statlig grunnbevilgning anvendt til langsiktig kunnskaps- og kompetanseoppbygging, i tråd med instituttets formål og strategi for perioden 2023–2028. Midlene er benyttet utelukkende til ikke-økonomiske aktiviteter av åpen karakter, og har bidratt til å styrke instituttets faglige kapasitet, prosjektutvikling og forskningskvalitet.

### Strategiske instituttsatsinger

I 2025 ble deler av grunnbevilgningen (NOK 206 000) brukt som medfinansiering av det langsiktige strategiske prosjektet *Conflict Enclosures*, med hovedfinansiering fra Chr. Michelsen-fondet (CMF). Prosjektet er en institusjonell satsing som samler CMI-forskere med faglig interesse for væpnet konflikt, ressursutnyttelse, miljørettferdighet og konkurrerende utviklingslogikker, med særlig geografisk vekt på Asia.

Bruken av grunnbevilgning bidro til institusjonell forankring og faglig kontinuitet i en strategisk viktig forskningssatsing for instituttet.

### **Forprosjekter/ idéutviklingsprosjekter m.m.**

En andel av grunnbevilgningen i 2025 ble brukt til forprosjekter og idéutviklingsprosjekter. Disse midlene støttet utvikling av nye forsknings ideer, konseptutvikling, partnersøk og forberedelse av søknader til både nasjonale og internasjonale finansieringskilder, herunder Forskningsrådet og EU-programmer.

Forprosjektmidlene har fungert som et strategisk virkemiddel for å redusere faglig og økonomisk risiko i tidlig fase av prosjektutvikling, og styrket instituttets evne til å delta i konkurransen om eksterne forskningsmidler nasjonalt og internasjonalt.

### **Egenandel i forskningsprosjekter**

Grunnbevilgningen ble videre benyttet til å dekke egenandeler i forskningsprosjekter der ekstern finansiering ikke fullt ut dekker instituttets kostnader. Bruken av egenandel har vært viktig for å sikre faglig kvalitet, kontinuitet og institusjonell forankring i prosjekter av strategisk betydning for CMI. Dette inkluderer prosjekter med høye krav til forskningsmessig kvalitet, langsiktig samarbeid med partnere i det globale sør, samt prosjekter med særlig relevans for politikktutforming og samfunnsdebatt.

Bruken av egenandel har vært særlig viktig for å sikre deltakelse i prosjekter med høy faglig kvalitet og internasjonal konkurranse, der full kostnadsdekning ikke oppnås gjennom ekstern finansiering alene.

### **Nettverksbygging og kompetanseutvikling**

Grunnbevilgningen i 2025 er i stor grad benyttet til nettverksbygging og kompetanseutvikling, som et virkemiddel for å styrke kvalitet og kontinuitet i instituttets forskningsproduksjon. Publisering og forskningskommunikasjon har utgjort en vesentlig del av ressursbruken innen denne posten.

Midlene er blant annet anvendt til arbeid som understøtter ferdigstilling og formidling av forskningsresultater, samt til kvalitetssikring og faglig bearbeiding som ikke kan dekkes innenfor rammen av enkeltprosjekter. Dette har bidratt til å videreføre forskningsaktivitet på tvers av prosjekter og til å sikre at instituttets kunnskapsproduksjon når relevante fagmiljøer, beslutningstakere og offentligheten.

Videre er grunnbevilgningen benyttet til deltakelse i faglige møteplasser og nettverk nasjonalt og internasjonalt. Slike arenaer har vært viktige for faglig oppdatering, kunnskapsutveksling og utvikling av forskningssamarbeid, og har samtidig styrket instituttets grunnlag for framtidig prosjektutvikling.

Innenfor denne posten inngår også kompetansetiltak knyttet til veiledning av master- og doktorgradsstudenter og yngre forskere, samt faglig utvikling, kvalitetssikring og forskningsledelse. Bruken av midlene har samlet sett styrket instituttets faglige robusthet og lagt grunnlag for videre forskningsaktivitet.

### Tabellen under viser bruk av grunnbevilgning (inkludert Retur- EU) i 1000 kroner

<b>Formål/aktivitet</b>	<b>Beløp [i 1000 kroner]</b>
Strategiske instituttsatsinger	206
Forprosjekter/ ideutviklingsprosjekter	1 367
Egenandel i forskningsprosjekter	3 630
Nettverksbygging og kompetanseutvikling	18 370
Vitenskapelig utstyr	0
<b>Sum</b>	<b>23 573</b>

Tallene er identiske med 1.16 *Disponering av grunnbevilgningen, inkludert Retur-EU* i SSBs innhenting av instituttets nøkkeltall 2025, og bruken av midlene er i samsvar med retningslinjene for statlig grunnbevilgning.

### Grunnbevilgning anvendt til doktorgradsutdanning

<b>Grunnbevilgning anvendt til doktorgradsutdanning</b>	<b>Antall årsverk</b>
Årsverk (også deler av årsverk) for doktorgradsstudenter som grunnbevilgning anvendt i 2025 har finansiert	0,25

# Fafo Institutt for arbeidslivs- og velferdsforskning

Nettside: [www.fafo.no](http://www.fafo.no)

## Kort presentasjon

### Organisatorisk form

Fafo Institutt for arbeidslivs- og velferdsforskning er et aksjeselskap. Forskningsstiftelsen Fafo eier samtlige aksjer.

### Stiftelsesår

Fafo ble etablert av Landsorganisasjonen i Norge i 1982 og omdannet til en stiftelse i 1993. Fafo Institutt for arbeidslivs- og velferdsforskning ble etablert som eget aksjeselskap i 2003.

### Formål

Formålet til Fafo Institutt for arbeidslivs- og velferdsforskning er å levere kritisk og handlingsorientert forskning om arbeidsliv, utdanning, velferd og migrasjon til sentrale beslutningstakere og beslutningsprosesser, nasjonalt og internasjonalt.

### Lokalisering

Fafo har sine lokaler i Borggata 2b på Grønland i Oslo.

### Organisering og tematisk inndeling av FoU-aktiviteten

Fafo institutt for arbeidslivs- og velferdsforskning hadde 60 ansatte forskere ved utgangen av 2025. Instituttet har en tverrfaglig profil og forskerne med bakgrunn fra samfunnsvitenskapelige disipliner, humanistiske fag eller helsefag. Fram til sommeren 2025, hadde instituttet også en egen forskningsgruppe (Global studies) som studerte levekår og utvikling i land i konflikt og under omstilling. Våren 2025 gjennomførte Fafo en omorganisering der forskerne på Global studies ble innlemmet i de tre øvrige forskningsgruppene. Bakgrunnen var en krevende markedssituasjon på dette

forskningsområdet over tid, og et behov for å dreie kapasiteten over til forskningstema hvor finansieringssituasjonen er bedre.

Instituttets virksomhet er ved utgangen av året dermed organisert i tre forskningsgrupper, som er ledet av hver sin forskningsleder.

- Arbeidslivsorganisering og arbeidsmarked
- Migrasjon, inkludering og kompetanse
- Velferdsforskning

### **Datterselskaper/underenheter**

Fafo Institutt for arbeidslivs- og velferdsforskning er ett av Forskningsstiftelsen Fafos tre datterselskaper. De to andre datterselskapene er det kinesiskregistrerte selskapet Fafo Technology Consulting (Beijing) Co. Ltd og Samfunnsøkonomisk analyse as. Det ble i 2025 startet avvikling av Fafo Technology Consulting (Beijing) Co. Ltd, opprettet i september 2013. Fafo Institutt for arbeidslivs- og velferdsforskning mottar hele grunnbevilgningen som tildeles Forskningsstiftelsen Fafo.

### **Viktige organisatoriske og faglige hendelser i 2025**

Aktiviteten gjennom året har vært høy i instituttets faggrupper. Fafos forskere har vært forfattere eller medforfattere av 47 artikler og bokkapitler i internasjonale og norske vitenskapelige tidsskrifter og antologier. Instituttet hadde 0,9 publikasjonspoeng per forskerårsverk i 2025.

Allmennettet formidling er en kjerneoppgave ved instituttet, og instituttets ansatte holdt 273 foredrag i løpet av året. Det ble skrevet 16 kronikker eller kommentarartikler og forskerne har også bidratt i flere podkaster. Vi har også hatt en rekke arrangementer og seminarer i løpet av året – totalt 39 i regi av Fafo. Seminarene ble besøkt av 2670 publikummere, og over 8400 har fulgt våre sendinger digitalt, enten direkte eller i opptak. Vi har i løpet av 2025 registrert om lag 1550 omtaler av Fafo i trykte og nettbaserte medier.

Vi velger å løfte fram følgende tre faglige høydepunkter fra 2025:

En viktig begivenhet i 2025 var gjenåpningen av Fafos eget arrangementslokale 4. mars. Annekset hadde vært stengt i nesten to år grunnet nødvendig oppgradering. Vi markerte begivenheten gjennom å arrangere seminar, der den økende ulikheten i Norge ble satt under lupen. Etter en innledning fra Fafos styreleder, Peggy Hessen Følsvik, presenterte Fafos forskere nye analyser fra ulikhetsbarometeret for forskere, politikere og tillitsvalgte diskuterte årsakene til inntektsulikhet, samspillet mellom ulikhet, arbeidsmarked og det organiserte arbeidslivet, samt ulikhet og boforhold.

Fafos mangeårige forskning på barn og unge ble ytterligere styrket gjennom tildeling av prosjektet «Mapping Care: Coordination, Gaps, and Barriers in Support for Refugee Children» fra Norges forskningsråd. Prosjektet var en av 10 tildelinger innenfor den særlige satsningen rettet mot tverrfaglig arbeid med inkludering av barn og unge i samfunnsliv, utdanning og arbeidsliv. Prosjektet handler om flyktningbarn og -unge, og hvordan de følges opp de første årene etter at de kommer til Norge. I gjennomføringen skal forskerne samarbeide med Utlendingsdirektoratet, som har omsorgsansvar for enslige mindreårige i asylfasen, og Faglig forum for kommunalt flyktningsarbeid, et nettverk av 234 kommuner som alle bosetter flyktningbarn og familier.

Vi markerte også avslutningen av Skills2Capabilities som har vært finansiert gjennom EUs Horizon Europe program. Skills2Capabilities var et samarbeid mellom forskningsinstitusjoner i åtte europeiske

land. Prosjektet undersøkte hvordan kompetanseutviklingssystemene i europeiske land kan bli bedre til å utvikle relevant kompetanse og unngå kompetansegap i et arbeidsmarked preget av hyppigere endringer i teknologi og arbeidsformer. Fafo har blant annet bidratt med å kartlegge hvordan Norge og andre europeiske land kan bli flinkere til å utvikle kompetansen som samfunnet og arbeidslivet trenger, og til å matche mennesker og jobber.

## Bruk av grunnbevilgninger tildelt av Forskningsrådet

Forskningsstiftelsen Fafo mottok 25,16 mill.kr i grunnbevilgning fra Norges forskningsråd for 2025. Fafo disponerer grunnbevilgningen til doktorgradfinansiering, publiseringsstøtte, strategisk forskningsledelse, strategisk faglig utvikling, kompetanseheving, nettverksarbeid, kvalitetssikring og strategisk forskningsformidling. Alle aktiviteter fordeles som prosjektmidler og det føres prosjektreknskap for bruken. Publiseringsstøtte til fagfellevurderte artikler og bokkapitler/bøker fordeles etter åpen utlysning i staben og søknad fra den enkelte forsker.

### Strategiske instituttsatsinger

Fafo har i 2025 investert kr 8 510 000 av grunnbevilgningen til strategiske instituttsatsinger. Satsingene er relatert til sentrale elementer i Fafos strategiplan for 2024-27, både knyttet til instituttets faglige prioriteringer og til instituttets ambisjoner om å nå bredt ut med forskningen. Innenfor satsingene er det gjennomført empiriske undersøkelser, utarbeidet grunnlagsnotater, «Fakta-flak» (briefs) og etablert nettsider, og det har blitt arrangert et stort antall seminarer og workshops i løpet av året.

### Forprosjekter/ idéutviklingsprosjekter m.m.

Fafo har i løpet av 2025 investert kr 2 328 000 av grunnbevilgningen til forprosjekter og idéutviklingsprosjekter. Instituttet prioriterer utviklingsmidler til ledere og stab for å styrke sine satsingsområder og ambisjoner, samtidig som instituttet også gir støtte til å utvikle nye ideer og forskningstemaer. Slik får en eller flere forskere i fellesskap muligheter til idéutvikling som kan lede til fremtidige publikasjoner og styrke instituttets satsing på våre strategiske temaområder. Flere av investeringene har allerede gitt resultater i form av nye samarbeid og prosjekter.

### Egenandel i forskningsprosjekter

Fafo har blant annet brukt egenandel i to EU-finansierte prosjekter, og som delfinansiering av to postdocstipender innenfor instituttets strategiske forskningsområder. Det er også brukt grunnbevilgning til egenandel av driften av tidsskriftet Nordisk Velfærdsforskning/Nordic Welfare Research.

### Nettverksbygging og kompetanseutvikling

For en kunnskapsintensiv virksomhet som opererer i et konkurranseutsatt marked, er det viktig å ha muligheten til å tilby forskere ressurser til nettverksbygging, faglig fordypning og videreutvikling og kompetanseheving. I 2025 benyttet instituttet kr 13 410 000 av grunnbevilgningen til dette. Gjennom doktorgradsløp, deltakelse på nasjonale og internasjonale konferanser, intern kvalitetssikring av forskningen samt ved å legge til rette for vitenskapelige publiseringer får forskerne muligheten til å holde seg oppdatert på sine forskningsfelt samt etablere eller videreutvikle faglige nettverk. Hvert år

utlyses det interne skrivestipender og i 2025 benyttet instituttet kr 3 500 000 til slike stipender. Det er også av stor betydning at vi gjennom nettverksbygging med nasjonale og internasjonale miljøer kan investere i fremtidig samarbeid med forskningsinstitusjoner i og utenfor Norge.

### Vitenskapelig utstyr

...

Tabellen under viser bruk av grunnbevilgning (inkludert Retur- EU) i 1000 kroner

Formål/aktivitet	Beløp
Strategiske instituttsatsinger	8 510
Forprosjekter/ ideutviklingsprosjekter	2 328
Egenandel i forskningsprosjekter	2 857
Nettverksbygging og kompetanseutvikling	13 410
Vitenskapelig utstyr	
<b>Sum</b>	<b>27 105</b>

Tallene skal være identiske med 1.16 Disponering av grunnbevilgningen, inkludert Retur-EU i innhenting av instituttets nøkkeltall 2024 av SSB

### Grunnbevilgning anvendt til doktorgradsutdanning

Grunnbevilgning anvendt til doktorgradsutdanning	Antall årsverk
Årsverk (også deler av årsverk) for doktorgradsstudenter som grunnbevilgning anvendt i 2025 har finansiert	0

# Fridtjof Nansens Institutt, FNI

Nettside: [www.fni.no](http://www.fni.no)

## Kort presentasjon

### Organisatorisk form

Stiftelse

### Stiftelsesår

Opprettet 1948, uavhengig fra 1958.

### Formål

Instituttets vedtektsfestede formål er «å drive eller støtte forskning, samt å forvalte eiendommen Polhøgda». Videre sier vedtektene at «eiendommen (...) skal (...) søkes nyttiggjort på beste måte for det levende liv som arbeidssted, helst i forbindelse med interesser som sto Fridtjof Nansen nær, så som hav- og polarforskning og forskning av betydning for det mellomfolkelige samarbeid».

### Lokalisering

Instituttet holder til på Polhøgda, Fridtjof Nansens hjem på Lysaker i Akershus.

### Organisering og tematisk inndeling av FoU-aktiviteten

Forskerstaben er organisert i tre tematisk definerte forskergrupper med hver sin forskningsleder:

- Forskergruppen for klima og energi
- Forskergruppen for hav og Arktis
- Forskergruppen for internasjonal miljøpolitikk

### Datterselskaper/underenheter

Ingen

## Viktige organisatoriske og faglige hendelser i 2025

- Den internasjonale situasjonen førte til et enormt formidlingstrykk gjennom hele året fra media og allmennheten, med etterspørsel etter informasjon på sentrale FNI-forskningsområder, særlig geopolitikk, sikkerhetspolitikk, energipolitikk, Russland, kritiske mineraler, og arktisk samarbeid.
- To av FNIs forskere tok doktorgraden i løpet av året: Iselin Stensdal i januar med en oppgave om institusjonelle dynamikker i Shanghais klimapolitikk-prosesser, og Mari Lie Larsen i mars om lakseforvaltningen og kampen mot lakselus og beskyttelsen av villaks. I tillegg leverte Eivind Hjort Matthiasen sin avhandling sommeren 2025, med (vellykket) disputas på nyåret.
- I mai var FNIs seniorforsker Svein Vigeland Rottem gjesteredaktør for et spesialnummer av Internasjonal *Politikk om Arktisk Råd* i geopolitikkens skygge.
- I september lanserte FNI *Nansens klima- og energi-seminar*, med bredt fokus på FNIs klima- og energiforskning, særlig rettet mot brukergrupper. Seminaret fulgte samme format som *Nansens Nordområdeseminar*, som FNI har arrangert årlig i desember siden 2021, med stor interesse fra brukermiljøer.
- Vi hadde i 2025 et usedvanlig godt gjennomslag hos Forskningsrådets utlysninger, med en rekke nye, store flerårige prosjekter:
  - FrontierLaw: Law & Geopolitics: Governing Frontier Spaces Through Soft Law?
  - FEASIBILITY: The socio-political & techno-economic craft of enabling twin transitions.
  - NORBAT: Batteries as flexibility provider for the Norwegian Electric Power System – drivers, opportunities and challenges.
  - DIVERSIFOREST-Colombia: Combining the potentials of international environmental agreements in shaping sustainable, rights-based forest management in Colombia
  - INDUSTRYLAND: Green Industry and Land-use Governance: Interests, Power and Institutions
  - Securing Norway's Waters: Legal and Political Responses to Maritime Hybrid Threats in the Arctic

## Bruk av grunnbevilgninger tildelt av Forskningsrådet

FNI mottok i 2025 ordinær grunnbevilgning på NOK 8.893.692. Pga. forsinkelser i noen av de grunnbevilgningsfinansierte aktivitetene i 2024, med noe overføring av midler til bruk i 2025, var reelt forbruk i 2025 NOK 10.455.957. Instituttet hadde ingen Retur-EU-midler i 2025.

### Strategiske instituttsatsinger

- NOK 971.166 har blitt brukt til dette i 2025, knyttet til to satsingspakker, den ene for å sikre strategisk viktig deltakelse for instituttet i det store Polhavet2050-programmet, den andre for å tillate to av instituttets forskere å fordype seg i et potensielt strategisk viktig temaområde.

### Forprosjekter/ idéutviklingsprosjekter m.m.

- *Idéutviklingsarbeide*: I alt NOK 4.486.664 ble brukt til dette formålet i 2025. I hovedsak dreier det seg om dekning av timeutgifter for forskere som har vært involvert i idéutviklingsarbeid, ofte med prosjektsøknader til mulige oppdragsgivere/finansieringskilder til følge.

## Egenandel i forskningsprosjekter

I 2025 hadde vi kun ett prosjekt hvor vi måtte bidra med egenandel fra grunnbevilgningen. Dette utgjorde NOK 129.286.

## Nettverksbygging og kompetanseutvikling

- *Bearbeiding av rapporter o.l. til fagfelleverderte publikasjoner:* I alt NOK 3.171.482 ble brukt til dette formålet i 2025, fordelt på en lang rekke artikler og bøker. Dette dreier seg i stor grad om forskningsresultater som er samlet inn i oppdragsfinansierte prosjekter, og hvor man gjennom relativt beskjedne tilleggsbevilgninger fra grunnbevilgningen gir forskerne timer til å bearbeide resultatene til en slik form at de egner seg for publisering i fagfelleverderte tidsskrifter og bøker.
- *Doktorgradsutdanning:* I alt NOK 1.108.397 ble brukt på dette i 2025, til sluttfinansiering av én doktorgradsstudent som var i siste fase av sine doktorgradsløp, samt toppfinansiering av tre andre doktorgradsstudenter med utilstrekkelig stipend.
- *Veiledning/faglig ledelse:* NOK 58.104 ble brukt til dette formålet i 2025. Dette dreier seg om forskningslederens karriereoppfølging/mentorering av (hovedsakelig den yngre delen av) fagstaben og koordinering av instituttets interne faggrupper.
- *Publiseringsstøtte:* I alt NOK 14.181 ble brukt til dette formålet i 2024.
- *Faglig profilering:* I alt NOK 503.069 ble brukt til dette formålet i 2025. Her dreier det seg bl.a. om dekning av timeutgifter til faglige foredrag i viktige fora, arrangering av åpne fagseminarer, produksjon av populærvitenskapelige publikasjoner og andre formidlingstiltak hvor aktivitetene ikke faller inn under og kan finansieres over pågående prosjekter.
- *Reiser/konferanser:* NOK 13.608 ble brukt til dette formålet i 2025, til en reise med faglig formål som ikke lot seg dekke av prosjektmidler.

## Vitenskapelig utstyr

Ingen

## Tabellen under viser bruk av grunnbevilgning (inkludert Retur- EU) i 1000 kroner

Formål/aktivitet	Beløp [i 1000 kroner]
Strategiske instituttsatsinger	971
Forprosjekter/ ideutviklingsprosjekter	4 487
Egenandel i forskningsprosjekter	129
Nettverksbygging og kompetanseutvikling	4 869
Vitenskapelig utstyr	0
<b>Sum</b>	<b>10 456</b>

Tallene skal være identiske med 1.16 Disponering av grunnbevilgningen, inkludert Retur-EU i innhenting av instituttets nøkkeltall 2025 av SSB

## Grunnbevilgning anvendt til doktorgradsutdanning

Grunnbevilgning anvendt til doktorgradsutdanning	Antall årsverk
Årsverk (også deler av årsverk) for doktorgradsstudenter som grunnbevilgning anvendt i 2025 har finansiert	0,7

# Frischsenteret

Nettside: <https://www.frisch.uio.no/>

## Kort presentasjon

### Organisatorisk form

Stiftelse. Stiftet av Universitetet i Oslo, som også oppnevner flertallet i råd og styre.

### Stiftelsesår

1998

### Formål

Stiftelsen Frischsenteret for samfunnsøkonomisk forskning skal være et senter for samfunnsøkonomisk forskning. Stiftelsen Frischsenteret for samfunnsøkonomisk forskning skal tjene grunnforskningen, styrke den anvendte forskningen og forskerutdanningen ved Universitetet i Oslo.

### Lokalisering

Forskningsparken  
Gaustadalléen 21  
0349 OSLO.

### Organisering og tematisk inndeling av FoU-aktiviteten

Stiftelsen ledes av et styre og et råd med representasjon fra fagmiljøer og brukere. En direktør står for den daglige ledelsen med støtte i en nestleder og to administrativt ansatte. Stiftelsen er et lite miljø med en flat struktur uten mellomledere eller underavdelinger, og der de ansatte rapporterer direkte til direktøren. Ved slutten av 2025 var vi 22 fast ansatte, derav 20 vitenskapelige. I tillegg var det 15 vitenskapelige rådgivere i deltidstilknytning som hadde gjort arbeid for oss i løpet av året. Forskerne utførte 18,6 årsverk i 2025.

Frischsenterets forskning dekker et bredt spekter av områder. I 2025 har forskningen bl.a. omfattet pensjon, arbeidsmarkedstiltak, arbeidsmarkedsutviklingen, utdanning, barnevern, bistand, klima og miljøpolitikk, energimarkedet og skatt. Mye av forskningen er empirisk basert med utgangspunkt i koblede administrative registerdata, men forskningen omfatter også teoretisk forskning og empirisk forskning med andre datakilder.

## Datterselskaper/underenheter

*Ingen*

## Viktige organisatoriske og faglige hendelser i 2025

Etter flere forskernyansettelser i 2023 og 2024 har vi i 2025 ikke gjennomført nye ansettelser. Mot slutten av året hadde vi derimot en forskerutlysning med mål om å ansette 1-3 forskere i 2026.

Vi har videreført et tett samarbeid med Økonomisk Institutt og vi samarbeider tett også med forskere ved en rekke andre miljøer, både på Universitetet i Oslo og andre steder. Vi har også utvidet virksomheten med tre nye forskningsassistenter som deltar på ulike prosjekter, både hva gjelder forskning og datakvalitet.

Nytt i 2025 var oppstart av podcasten Forskerpraten som vi produserer sammen med Økonomisk Institutt ved Universitetet i Oslo og Noldus Historiefortelling. Podcasten er en podkast for forskningsformidling og den videreføres i 2026. Podcasten mottar støtte fra Fritt Ord. I løpet av året har vi også lansert nye nettsider.

## Bruk av grunnbevilgninger tildelt av Forskningsrådet

I 2025 mottok Frischsenteret 5 105 071 i basisbevilgning for 2025. Av dette og midler fra 2024 ble 5 150 071 brukt og inntektsført i 2025. Resten ble overført til 2026. Basisbevilgningen ble i 2024 fordelt på følgende anvendelser:

### Strategiske instituttsatsinger

*Ingen*

### Forprosjekter/ idéutviklingsprosjekter m.m.

*Analyse av tekstdata*, FoU prosjekt utført av Øystein Hernæs og Ole Røgeberg.

### Egenandel i forskningsprosjekter

I 2025 brukte Frischsenteret 0,3 mill.kr på egenandeler i forskningsprosjekt hvor standardsatsene som kan faktureres prosjektet ikke var tilstrekkelige. Dette var prosjekt om grønn omstilling

### Nettverksbygging og kompetanseutvikling

Frischsenteret har en omfattende kompetansetidsordning som har til hensikt å gi forskerne tid og rom til å vedlikeholde og utvikle sin faglige kompetanse. I 2025 benyttet vi 4,5 mill. kroner fra grunnbevilgningen til denne ordningen. I tillegg har vi gitt enkelte målrettede tilskudd til kompetanseutvikling samt dekket utgifter til nettverksbygging, bl.a. internasjonale gjester. Samlet dekket grunnbevilgningen utgifter til nettverksbygging og kompetanseutvikling for 5,0 mill. kr i 2025.

## Vitenskapelig utstyr

I 2025 har vi valgt å dekke NOK 33 000 av utgiftene vi har til registerdataene som benyttes av mange prosjekter over grunnbevilgningen.

### Tabellen under viser bruk av grunnbevilgning (inkludert Retur- EU) i 1000 kroner

Formål/aktivitet	Beløp [i 1000 kroner]
Strategiske instituttsatsinger	
Forprosjekter/ ideutviklingsprosjekter	104
Egenandel i forskningsprosjekter	265
Nettverksbygging og kompetanseutvikling	5 013
Vitenskapelig utstyr	33
<b>Sum</b>	<b>5 415</b>

Tallene skal være identiske med 1.16 Disponering av grunnbevilgningen, inkludert Retur-EU i innhenting av instituttets nøkkeltall 2025 av SSB

### Grunnbevilgning anvendt til doktorgradsutdanning

Grunnbevilgning anvendt til doktorgradsutdanning	Antall årsverk
Årsverk (også deler av årsverk) for doktorgradsstudenter som grunnbevilgning anvendt i 2025 har finansiert	0

# Institutt for samfunnsforskning, ISF

Nettside: [www.samfunnsforskning.no](http://www.samfunnsforskning.no)

## Kort presentasjon

### Organisatorisk form

Stiftelse.

### Stiftelsesår

1950

### Formål

Instituttets formål er å fremme samfunnsvitenskapelig forskning. Instituttet har som mål å være et ledende forskningsmiljø på områdene samfunnsliv, politikk og arbeidsliv. Instituttets forskning skal holde et høyt akademisk nivå og være samfunnsrelevant, nyskapende og faglig uavhengig.

### Lokalisering

Oslo

### Organisering og tematisk inndeling av FoU-aktiviteten

Hovedtema for instituttets forskning er arbeid, likestilling, migrasjon og integrering, sivilsamfunn, velferd, valg og demokrati, og medier og offentlighet. Instituttet er organisert i en administrasjonsavdeling og tre forskningsgrupper:

- Arbeid og velferd
- Likestilling, integrering, migrasjon
- Politikk, demokrati, sivilsamfunn

I tillegg er instituttet vert for to forskningssentre:

- CORE Senter for likestillingsforskning
- Senter for forskning på sivilsamfunn og frivillig sektor.

Instituttet er samfunnsvitenskapelig med hovedtyngde innen sosiologi, statsvitenskap og samfunnsøkonomi.

### **Datterselskaper/underenheter**

Instituttet har ingen datterselskaper.

### **Viktige organisatoriske og faglige hendelser i 2025**

Verdensbegivenhetene fortsatte å påvirke Norge sterkt også i 2025. Uroen rundt invasjonskrigen i Ukraina har blitt forsterket av at Donald Trump ble valgt til president i USA. I urolige tider blir behovet for å forstå hva som skjer med demokratiet og samfunnet forsterket. Da blir ISFs kompetanse sterkt etterspurt. I løpet av året har vi fått mange bekreftelser på dette.

I likhet med andre vestlige land, har den norske regjeringen svart på endringene i verden rundt oss med en tydelig prioritering av forsvar, forsvarsrelevant forskning og økt oppmerksomhet på fremmed påvirkning av demokratiet. ISF har i løpet av 2025 fått støtte til sitt første prosjekt rendyrket på beredskap. Med grunnlag i eksisterende forskning innen migrasjon og demokrati, og i forskningen i Senter for forskning på sivilsamfunn og frivillig sektor, vil ISF fortsette å utvide sin forskningsagenda knyttet til beredskap og samfunnssikkerhet.

De store omveltningene knyttet til kunstig intelligens (KI) har fortsatt i 2025. Forskningsrådet utlyste i 2024 midler til 4-6 forskningssentra for KI, som skulle dekke både teknologisk og innovasjonsrettet forskning, samt forskning på hvilke effekter KI vil ha på samfunnet. ISFs prosjekt med å utvikle en søknad om å lede et forskningssenter om hvilke effekter KI ville ha på samfunnet var på mange måter en suksess – SESAM (Senter for samfunnskONSEKVENSER av kunstig intelligens) var blant de 19 senter søknadene som kom helt til siste runde, og ISF etablerte nye, gode forskningssamarbeid. Dessverre var vi ikke blant de seks som fikk finansiering. Samtidig ser vi at forskningsbehovene for å forstå hva KI gjør med samfunnet går utover hva de seks sentrene er i stand til å levere. Forskning på samfunnseffektene av KI vil fortsatt være en viktig prioritering for ISF.

Årets resultater tilsier at det er godt grunnlag for ISFs virksomhet. ISFs inndekning var i 2025 noe lavere enn i 2024, mens det økonomiske resultatet er noe bedre. En noe lavere inndekning kan være positivt både med tanke på omstillingsevne og belastning på de ansatte. ISF opplevde i 2025 en særdeles god uttelling i Forskningsrådets tematiske prosjektutlysninger. Hele fem av de 9 søknadene ISF ledet fikk finansiering. Sammen med tilslag på to FRIPRO-søknader i løpet av året, har ISF lagt et godt grunnlag for viktig forskning også fremover. Innenfor oppdragsforskningen har det også vært høyt tilslag og lave transaksjonskostnader. Antall forskerårsverk gikk noe ned i 2024, etter at det var en betydelig vekst i de foregående årene. Tilgjengelig oppdragsmengde og økonomi tilsier at det er grunnlag for en noe større forskerstab. I 2025 har antall forskerårsverk stabilisert seg, til tross for flere nye ansettelser. Nye rekrutteringer vurderes fortløpende.

ISF kunne i 2025 feire 75 år i samfunnsforskningens tjeneste, og kunne slå fast at den høye aktiviteten gjør også at ISF fortsatt er en svært synlig aktør i norsk forskningsformidling. ISF har et solid saksbeholdning innen alt som har med valgforskning å gjøre, og en solid posisjon innenfor likestillingsforskning. Også innenfor deloffentligheter som frivillighet/sivilsamfunn, migrasjonsforskning og flere andre er ISFs ekspertise både kjent og anerkjent.

# Bruk av grunnbevilgninger tildelt av Forskningsrådet

## Strategiske instituttsatsinger

### Faglig utvikling:

For ISF er det avgjørende at vi bygger kunnskap langsiktig samtidig som vi svarer på aktuelle problemstillinger. Vi studerer samfunnsutviklingen empirisk, og bidrar til utvikling av begreper, teorier og perspektiver. For at ISF også i framtida skal være et ledende forskningsmiljø i Norge må vi bygge videre på våre sterke områder samtidig som vi fornyer oss faglig og metodisk.

I tråd med dette bidro ISFs grunnfinansiering i 2025 til instituttets langsiktige satsinger på likestilling og på sivilsamfunn og frivillig sektor. Instituttets forskning på disse områdene bidrar med forskning av høy kvalitet og ny innsikt som er viktig for faglig utvikling av forskningsområdene, for kunnskap i samfunnet, og for utforming av politikk.

I tillegg har instituttet initiert en rekke prosjekter for å utvikle ny kompetanse og forskningsideer. Dette omtales under Forprosjekter/idéutviklingsprosjekter mm.

### Publisering og formidling:

Instituttets forskning skal være av høy kvalitet og den skal være tilgjengelig. For instituttet er det derfor en langsiktig satsing å fremme vitenskapelig publisering nasjonalt og internasjonalt. Instituttets grunnbevilgning brukes derfor også til publiseringsfremmende aktivitet gjennom tiltak som faglig kvalitetssikring, språkvask, støtte til artikkelskriving mm. Instituttet har en sterk publiseringsprofil med en høy andel internasjonale publikasjoner og en svært høy andel tidsskriftartikler på nivå 2 (40%).

Instituttets forskning skal være åpent tilgjengelig. Grunnbevilgningen bidrar til å sikre åpen publisering av instituttets resultater.

ISF bruker grunnbevilgning på å støtte formidlingsaktiviteten, blant annet ved å støtte åpen publisering (for eksempel frikjøp av artikler), ved å støtte artikkelskriving og gjennom støtte til Tidsskrift for samfunnsforskning. ISF jobber langsiktig med å utvikle gode formidlingsløsninger og legger vekt på å skape en god formidlingskultur internt på instituttet.

## **Forprosjekter/ idéutviklingsprosjekter m.m.**

Grunnbevilgningen er svært viktig for utvikling av ny kunnskap og kompetanse på instituttet. I 2024 videreførte instituttet den interne satsingen på klima, miljø og samfunn som ble startet i 2022. Dette er et nytt tematisk område for ISF der vi løfter samfunnsfaglige problemstillinger innen klima- og miljøområdet med mål om å bidra med aktuell forskning og nyanserte innsikter i en brytningstid. 3 av de 7 delstudier som ble igangsatt i 2022, er også videreført og avsluttet i 2025. To prosjekter ble igangsatt i 2024, hvorav det ene ble avsluttet i 2025 og 1 går videre til 2026.

I tillegg til dette finansierer grunnbevilgningen ISFs pilotprosjekter. Pilotprosjekter er avgrensede teoretiske, empiriske eller metodiske prosjekter som skal utvikle instituttets kompetanse og erfaring slik at vi vil stå sterkere rustet til å utvikle og drive nye prosjekter. I 2025 ble 3 slike pilotprosjekter startet (og 5 ble videreført fra 2024 og avsluttet i 2025).

I tillegg gir ISF støtte til utvikling av EU-søknader, til at instituttets nyansatte som får ekstra tid til å utvikle prosjektidéer og søknader, og til faglig ledelse der en svært viktig rolle er å utvikle og kvalitetssikre forskningsidéer og søknader. Spesielt i år var at instituttet ga støtte til utvikling av prosjektsøknaden SESAM – Senter for samfunnskONSEKVENSER av kunstig intelligens.

### Egenandel i forskningsprosjekter

ISF bidro i 2025 med egenandel til 14 NFR-prosjekter. ISFs egenandeler gjaldt delfinansiering av rekrutteringsstillinger og toppfinansiering når en forsker får opprykk.

### Nettverksbygging og kompetanseutvikling

Grunnbevilgningen har bidratt til finansiering av deltakelse på konferanser hvor forskerne legger fram papere, samt deltakelse på kurs. Stadig mer av denne aktiviteten gjennomføres nå igjen gjennom fysiske møteplasser. Slik aktivitet bidrar både til kompetanseheving og til å bygge nettverk internasjonalt.

### Vitenskapelig utstyr

Ikke aktuelt.

### Tabellen under viser bruk av grunnbevilgning (inkludert Retur- EU) i 1000 kroner

Formål / aktivitet	Beløp [i tusen kroner]
Strategiske instituttsatsinger	7 752
Forprosjekter/ ideutviklingsprosjekter	2 578
Egenandel i forskningsprosjekter	1 934
Nettverksbygging og kompetanseutvikling	1 917
Vitenskapelig utstyr	0
<b>Sum</b>	<b>14 181</b>

Tallene skal være identiske med 1.16 Disponering av grunnbevilgningen, inkludert Retur-EU i innhenting av instituttets nøkkeltall 2025 av SSB.

### Grunnbevilgning anvendt til doktorgradsutdanning

Grunnbevilgning anvendt til doktorgradsutdanning	Antall årsverk
Årsverk (også deler av årsverk) for doktorgradsstudenter som grunnbevilgning anvendt i 2025 har finansiert	1

# Møreforsking

Nettside: [www.moreforsk.no](http://www.moreforsk.no)

## Kort presentasjon

### Organisatorisk form

Møreforsking er organisert som et aksjeselskap. Møreforsking eies av Møre og Romsdal fylkeskommune 47%, NTNU 19 %, Høgskolen i Molde 18 %, Åkerblå Group AS 13%, Høgskulen i Volda 2 %, Stiftelsen Møreforsking 1 %.

### Stiftelsesår

Møreforsking AS er et aksjeselskap, opprettet 1.1.2008. Instituttet ble etablert som stiftelse i 1980. I 2015 det etablert et konsern med geografisk baserte datterselskap. 1.7.2020 fusjonerte man de to gjenværende datterselskapene i Molde og Ålesund inn i Møreforsking AS.

### Formål

Møreforskings formål er å drive forsknings- og utviklingsarbeid, utredninger og rådgivende virksomhet for næringsliv, offentlig forvaltning, organisasjoner og andre. Instituttet skal være allmenntilgjengelig og det skal ikke deles ut utbytte eller andre utdelinger til aksjonærene. Overskudd som blir skapt gjennom virksomheten skal brukes til realisering av selskapets allmenntilgjengelige formål.

### Lokalisering

Møreforsking AS har hovedkontor i Ålesund ved Norsk Maritimt Kompetansesenter på Campus Ålesund. Selskapet har i tillegg kontor i Kristiansund og Molde.

### Organisering og tematisk inndeling av FoU-aktiviteten

Forskningsvirksomheten er organisert som følger:

- **Bærekraftig hav og kyst** er en forskningsgruppe med hovedfokus på økosystemene i havet og langs kysten, med særlig vekt på forskning innen fiskeri og havbruk.
- **Sjømatforedling** har hovedfokus på totalutnyttelse av marint råstoff og forskning som bidrar til best mulig kvalitet og verdi på sjømatprodukter.

## Datterselskaper/underenheter

Ikke aktuelt.

## Viktige organisatoriske og faglige hendelser i 2025

Instituttet har de siste årene vært gjennom en omfattende omstillingsprosess, hvor den faglige profilen er blitt tydeligere og administrasjonen er tilpasset den nye retningen. Gjennom denne perioden har det vært lagt stor vekt på å utvikle en målrettet faglig strategi, med ambisjon om organisk vekst over tid. I dag har Møreforskning en fagstab der flertallet av forskerne innehar førstekompetanse.

Blant årets sentrale faglige aktiviteter er oppstarten av nye tverrfaglige prosjekter innen hav- og kystforskning, styrket satsing på ansvarlig bruk av kunstig intelligens i forskningsarbeidet, samt videreutvikling av metodikk og nettverk for bærekraftig sjømatproduksjon og marin ressursutnyttelse. Instituttet viderefører sitt engasjement i internasjonalt samarbeid gjennom deltakelse i prosjekter som adresserer globale utfordringer innen havforvaltning og bærekraft. For tiden deltar instituttet i tre pågående HEU-prosjekter og har flere internasjonale forskningssamarbeid.

## Bruk av grunnbevilgninger tildelt av Forskningsrådet

### Strategiske instituttsatsinger

Grunnbevilgningen har i 2025 vært benyttet til strategiske instituttsatsinger som understøtter langsiktig kunnskaps- og kompetanseoppbygging i tråd med Møreforskings formål og strategi. Midlene er blant annet prioritert til arbeid med instituttstrategi og styrking av instituttets evne til å møte framtidige kunnskapsbehov i næringsliv og offentlig sektor.

En sentral satsing har vært innen kunstig intelligens, herunder utvikling av intern retningslinje for ansvarlig bruk av KI i forskning og målrettet kompetanseheving blant ansatte. Tiltakene har styrket instituttets metodiske kapasitet og lagt grunnlag for mer effektiv dataanalyse, kvalitetssikring og formidling på tvers av fagområder.

Videre har grunnbevilgningen bidratt til strategiarbeid og lederutvikling, inkludert styrking av kompetanse i bruk av database- og rapporteringsverktøy. Dette har forbedret styringsinformasjonen og lagt til rette for mer systematisk oppfølging av prosjekt- og forskningsaktivitet, samt økt kapasitet til rapportering og dokumentasjon overfor oppdragsgivere og myndigheter.

### Forprosjekter/ idéutviklingsprosjekter m.m.

Grunnbevilgningen har vært benyttet til flere kortvarige forprosjekter og idéutviklingsaktiviteter som har bidratt til å utvikle ny kunnskap og styrke kompetanse innenfor Møreforskings faglige kjerneområder. Aktivitetene har vært innrettet mot både videreutvikling av etablerte fagfelt og oppbygging av nye kompetanseområder i grenseflater mot instituttets markeds- og samfunnsoppdrag.

Forprosjektene har blant annet omfattet temaer knyttet til kystzoneøkologi, lavtrofiske arter, marine ingredienser, kvalitetsdokumentasjon og prosesseringsmetoder. Arbeidet har vært preget av tverrfaglig samarbeid på tvers av forskningsgrupper, og har bidratt til intern kunnskapsdeling og metodisk utvikling.



## Grunnbevilgning anvendt til doktorgradsutdanning

Grunnbevilgning anvendt til doktorgradsutdanning	Antall årsverk
Årsverk (også deler av årsverk) for doktorgradsstudenter som grunnbevilgning anvendt i 2025 har finansiert	0,2

# Nordisk institutt for studier av innovasjon, forskning og utdanning NIFU

Nettside: [www.nifu.no](http://www.nifu.no)

## Kort presentasjon

### Organisatorisk form

Stiftelse

### Stiftelsesår

1996

### Formål

Stiftelsens formål er å være et ledende institutt for innovasjon, forskning og utdanning, livslang læring, omstilling og kompetansebehov i arbeidslivet.

### Lokalisering

Oslo

### Organisering og tematisk inndeling av FoU-aktiviteten

Forskningsvirksomheten er organisert som følger:

- Område for grunnopplæring
- Område for høyere utdanning
- Område for forskning og forskningspolitikk
- Område for kompetanse og omstilling

### Datterselskaper/underenheter

*Ingen.*

## Viktige organisatoriske og faglige hendelser i 2025

NIFUs forskning omfatter hele kunnskapspolitikken – fra grunnskole, videregående skole og høyere utdanning til forskning, innovasjon og kompetanseutvikling i arbeidslivet. I dette feltet skal NIFU være det fremste norske forskningsmiljøet og blant de ledende i Norden for å utvikle kunnskapsgrunnlag for utdannings-, innovasjons- og forskningspolitikken.

NIFUs forskningsvirksomhet har i 2025 vært organisert i områdene «Grunnopplæring», «Høyere utdanning», «Forskning og forskningspolitikk» og «Kompetanse og omstilling». Instituttet har i løpet av året videreutviklet sin faglige virksomhet i hver av de fire områdene, samt økt instituttets faglige kapasitet.

Fire faglige medarbeidere ble ansatt i 2025: to forskere og to forskningsassistenter. Nyansettelser er i 2025 primært foretatt for å erstatte medarbeidere som har sluttet eller gått over i annen stilling. Totalt antall forskerårsverk uten bistillinger var 57,4. Administrasjonen bestod ved utgangen av 2025 av 11 ansatte. Av det faglige personalet i hovedstilling hadde 76 % doktorgrad.

Det ble gjort en betydelig innsats i 2025 for å utvikle prosjektskisser til utlysninger fra Norges forskningsråd. Denne innsatsen var i stor grad rettet mot fremtidige utlysninger og forventes å gi uttelling i kommende år. I tillegg til åtte søknader fra NIFU, deltok NIFUs forskere i fem søknader ledet av andre miljøer. Søknadene fikk jevnt over gode vurderinger, og to forskningsprosjekter nådde helt opp og fikk finansiering, ett ledet av NIFU og ett prosjekt der vi er med som partner. Prosjektene vil bidra med solid kunnskap fremover om kvalitet og innhold i skolefritidsordningen (SFO), samt om fruktbarhetsmønstre for ulike grupper.

Den vitenskapelige publiseringen ga NIFU 57 publiseringspoeng i 2025, mot 74 året før. Det tilsvarer 1,04 publiseringspoeng per forskerårsverk, mot 1,25 året før. Vitenskapelig publisering er ikke jevnt fordelt over tid, og nedgangen i publiseringspoeng skyldes i hovedsak normale variasjoner. Formidling i form av rapporter per forskerårsverk økte fra 0,87 til 1,19. Samlet ble det publisert 50 NIFU-rapporter og arbeidsnotater i 2025.

NIFUs forskning foregår etter anerkjente forskningsetiske normer og retningslinjer. Alle prosjekter etterlever NIFUs interne kvalitetssikringsrutiner, og det holdes jevnlig kurs i personvern og forskningsetikk. Det har ikke blitt registrert brudd på god vitenskapelig praksis i 2025.

## De viktigste publikasjonene fra instituttet i 2025

- Aksnes, D.W., Nygaard, L.P. & Reiling, R.B. (2025). A matter of time? How absence from work affects gender gaps in research productivity. *Higher Education*, vol. 89 (2025). <https://doi.org/10.1007/s10734-025-01481-5>
- Ballo, J.G., Skålholt, A., Kindt, M.T. (2025). What can children of immigrants gain from vocational education? Exploring long-term school-to-work trajectories using sequence analysis. *Education + Training*, vol. 67 No. 10 pp. 111–131. <https://doi.org/10.1108/ET-09-2024-0443>
- Fidjeland, A., Knutsen, T., & Wiborg, V. (2025). Do mergers in higher education influence student applications? *Studies in Higher Education*, 1–21. <https://doi.org/10.1080/03075079.2025.2561013>
- Suboticki, I., Ingeborgrud, L.H., & Sørensen, K.H. (2025). The Sociotechnical Life of a Shapeshifting Technology: The Bike Lift Trampe in Trondheim. *Science, Technology, & Human Values*, 0(0). <https://doi.org/10.1177/01622439241302680>

## Bruk av grunnbevilgninger tildelt av Forskningsrådet

Nedenfor følger en kort beskrivelse av hvilke formål og aktiviteter NIFUs grunnbevilgning (inkludert Retur-EU midler) er brukt til i 2025. Midlene er brukt til å bygge opp et solid fagmiljø med sterk teoretisk og metodisk kompetanse.

### Strategiske instituttsatsinger

NIFU strategiske satsinger dekker områder der instituttet forventer fremtidige behov for kompetanse og forskningstjenester, og som tematisk bygger opp under instituttets formål og strategiske prioriteringer. I 2025 var instituttets strategiske aktivitet særlig rettet mot følgende områder og tema: Videreutvikling av datainfrastruktur og oppbygging av kompetanse på områder som digitalisering, kunstig intelligens, omstilling, livslang læring, internasjonal mobilitet blant studenter og forskere, mangfold og inkludering, samt betydning av styringsstrukturer, tiltak og virkemidler innenfor ulike deler av kunnskapssamfunnet. Satsingene omfatter ulike aktiviteter; intern kompetanseutvikling, seminarer og møteplasser for faglig debatt, foredrag og populærvitenskapelig/faglig formidling. Resultater fra satsingene publiseres i vitenskapelige tidsskrift og i NIFU innsikt, som inngår i NIFUs publikasjonsserier og er åpent tilgjengelig.

### Forprosjekter/ idéutviklingsprosjekter m.m.

Instituttets grunnbevilgning er i 2025 brukt til ideutviklingsprosjekter knyttet til følgende tema: Digitalisering av og i utdanningssystemet, struktur og samspill mellom skolen og kommunenes skolefritidstilbud, utvikling og endring i systemet for fagopplæring, virkninger av internasjonal studentmobilitet, utvikling og testing av ny teknologi relevant for grønn omstilling, samt kartlegging av forskningspolitiske utfordringer og veivalg.

### Egenandel i forskningsprosjekter

Det ble ikke brukt midler fra NIFUs grunnbevilgning til egenandel i forskningsprosjekter i 2025.

### Nettverksbygging og kompetanseutvikling

Instituttets grunnbevilgning bidrar til faglig utvikling for NIFUs forskere, utvikling av metodisk kompetanse, vitenskapelig publisering og å utvikle NIFUs internasjonale nettverk. Formidling av resultater og analyser til forskningsfeltet, samt å få tilbakemeldinger fra fagfeller, bidrar til å bygge faglige nettverk og kompetanseutvikling for NIFUs forskere. Den største delen av midlene har gått til publisering av vitenskapelig artikler, bokkapitler og redaktørprosjekter, flere med grunnlag i oppdragsprosjekter.

### Vitenskapelig utstyr

Det ble ikke kjøpt inn vitenskapelig utstyr med midler fra NIFUs grunnbevilgning i 2025.

Tabellen under viser bruk av grunnbevilgning (inkludert Retur- EU) i 1000 kroner

Formål/aktivitet	Beløp [i 1000 kroner]
Strategiske instituttsatsinger	4 890
Forprosjekter/ ideutviklingsprosjekter	2 000
Egenandel i forskningsprosjekter	
Nettverksbygging og kompetanseutvikling	11 000
Vitenskapelig utstyr	
<b>Sum</b>	<b>17 890</b>

Tallene er identiske med 1.16 Disponering av grunnbevilgningen, inkludert Retur-EU i innhenting av instituttets nøkkeltall 2025 av SSB.

### Grunnbevilgning anvendt til doktorgradsutdanning

Grunnbevilgning anvendt til doktorgradsutdanning	Antall årsverk
Årsverk (også deler av årsverk) for doktorgradsstudenter som grunnbevilgning anvendt i 2025 har finansiert	0,1

# NORCE (den samfunnsvitenskapelige arenaen)

Nettside: [www.norceresearch.no](http://www.norceresearch.no)

## Kort presentasjon

NORCE er et av Norges største forskningsinstitutter, med unik faglig bredde og ledende kompetanse innen miljø, klima, helse, samfunn, teknologi og energi. Inkludert datterselskaper har konsernet rundt 1100 ansatte, og er en sentral leverandør av kunnskap og innovasjoner til næringsliv, industri og offentlig sektor. Sammen bidrar vi til nye løsninger, nødvendig nyskaping og omstilling lokalt, nasjonalt og internasjonalt.

## Organisatorisk form

NORCE Norwegian Research Centre AS er et aksjeselskap med allmennyttig formål. Instituttet har tre divisjoner: Helse og samfunn, Energi og teknologi og Klima og miljø. De største eierne i NORCE er de fire universitetene i Bergen, Stavanger, Agder og Tromsø, enten som direkte eiere eller gjennom regionale holdingselskaper. Øvrige eiere er fylker og kommuner, forskningsstiftelser, samt selskaper innen industri og finans.

## Stiftelsesår

NORCE ble stiftet i 2017. Instituttet er en fusjon mellom tidligere Agderforskning, Christian Michelsen Research, IRIS, Teknova og Uni Research. Instituttene ble en del av NORCE-konsernet i januar 2018, og ble fullt integrert i løpet av 2018. I 2019 ble også instituttet Norut innlemmet i NORCE.

## Formål

NORCE skal bidra med eksternt finansiert forskning av høy kvalitet og relevans til bruk i næringsliv, forvaltning og samfunnet ellers. Instituttet skal fremme innovasjon og nyskaping i samarbeid med samfunn og næringsliv. Vår visjon er *Lidenskap for kunnskap – sammen for bærekraft*.

## Lokalisering

NORCE har hovedkontor i Bergen, og har omfattende aktivitet i Haugesund, Stavanger, Kristiansand, Grimstad, Oslo, Bardu, Tromsø og Alta. NORCE Helse og samfunn er også til stede på disse lokasjonene, med unntak av Grimstad.

## Organisering og tematisk inndeling av FoU-aktiviteten

Forskningsvirksomheten NORCE Helse og samfunn var i 2025 organisert som følger:

Konserndirektør og assisterende konserndirektør har overordnet ansvar for forskningsvirksomheten og den administrative driften. Divisjonen har egen stabskoordinator, mens øvrige administrative støttefunksjoner er samlet i en fellesadministrasjon. Forskningsvirksomheten delt inn i tre avdelinger som ledes av avdelingsleder. Forskningsgruppene ledes av en forskningsleder og er fordelt tematisk under avdelingene.

Avdeling for *Velferd, arbeid og helse* består av forskningsgruppen Arbeidsliv, forskningsgruppen Helsetjenester og helseøkonomi, Allmenmedisinsk forskningsenhet (AFE), Nasjonalt kompetansesenter for legevaktmedisin (NKLM), Bivirkningsgruppen for odontologiske biomaterialer<sup>1</sup>, Tvillingssenter for musikkterapi (GAMUT), og forskningsgruppen Velferd.

Avdelingen *Regionalt kompetansesenter for barn og unge Vest* består av faggruppene Psykisk folkehelse, Psykisk helse i skole og barnehage og Utsatte barn og unge.

Avdeling for *Bærekraft og omstilling* består av forskningsgruppene Innovasjon og næring, Klima, miljø og bærekraft, Centre for Modeling Social Systems (CMSS), Omstilling i offentlig sektor og Bærekraftig utvikling i Arktis.

## Datterselskaper/underenheter

Relevante datterselskaper for NORCE Helse og samfunn er Nordisk institutt for odontologiske materialer (NIOM), Nasjonalt utviklingssenter for barn og unge (NUBU) og Nasjonalt kunnskapssenter for vold og traumatisk stress (NKVTS). Selskapene er lokalisert i Oslo, og har om lag 160 årsverk til sammen. NORCE overtok eierskapet i de tre selskapene i 2019.

## Viktige organisatoriske og faglige hendelser i 2025

Divisjonen har de siste årene stått i en krevende situasjon preget av tiltagende konkurranse i markedet. Dette har bidratt til en svekket økonomi og ført til underskudd i driften. Naturlig avgang og kritisk vurdering av behov for nyansettelser resulterte i 10,5 færre årsverk ved utgangen av 2025. For å tilpasse organisasjonen til de økonomiske realitetene og endrede rammebetingelser, besluttet NORCE å gjennomføre en nedbemanning ved hjelp av frivillige sluttpakker. Totalt har divisjonen 23,1 færre årsverk i april 2026 sammenlignet med inngangen til 2025.

Vi hadde en svak økning i vitenskapelig publisering, men når fremdeles ikke helt opp til målet om 1,2 poeng per forskerårsverk. Vi oppnådde tre opprykk til forsker 1, noe som er mer enn minimumsmålet.

Økt satsning på finansiering fra Horisont Europa har vært en svært vellykket strategi og EU-andelen i prosjektporteføljen (inkl. Retur-EU) steg fra 8,3 % i 2024 til 11 % i 2025. Vi jobber for mindre ensidig søkelys på tradisjonelle oppdrag og forskerprosjekt, og mer orientering mot nye markeder. Det har vært en betydelig opptrapping innen temaene forsvar, samfunnssikkerhet og beredskap, hvor vi er aktive deltakere. I tillegg er det en tydeligere dreining mot Kompetanse- og samarbeidsprosjekt (KSP) fremfor forskeprosjekt i NFR. En av våre styrker her, er at vi allerede er tett på tjenestene. EU-samarbeid og klynger utgjør viktige arenaer for å finne nye partnere og utforske nye områder. Disse plattformene gir rom for økt internasjonal tilstedeværelse og faglig bredde.

Vi fikk bevilget seks forskningsrådsprosjekter i 2025:

*Culture based solutions* skal undersøke hvordan kulturarv i møte med moderne rurale og urbane praksiser kan fremme bærekraftig klimatilpasning, og gjennomføres i fire caseområder: urbant landbruk (Oslo), kystlynghei (Nordhordland), seterdrift (Valdres) og sinking (Salten).

*Helt i mål – Bærekraftig rekruttering av personer utenfor arbeid til kommunale helse- og omsorgstjenester* er et innovasjonsprosjekt Pilot som ledes av Kristiansand kommune. Prosjektet skal videreutvikle og evaluere en modell for rekruttering og inkludering av arbeidskraft i kommunale helse- og omsorgstjenester.

*Landscape* skal undersøke hvordan lokalsamfunn navigerer i og forhandler om arealbrukskonflikter, samt hvilke konsekvenser slike konflikter har for innbyggere, lokalsamfunn og demokratiet. Prosjektet søker å gi både helhetlig og dyptgående innsikt ved å kombinere bred kartlegging og spørreundersøkelser med lokalt feltarbeid og tekstanalyse.

*Reforming for efficiency? Examining case processing time in the Norwegian district courts* skal forske på utvikling og bruk av kunstig intelligens i rettsvesenet. NORCE er partner i det nasjonale KI-senteret The Norwegian Centre for Trustworthy AI (TRUST) ledet av Universitetet i Oslo, og prosjektet er tilknyttet dette senteret.

KSP-prosjektet *RENOVATE: Regional Energy Transition Vulnerabilities and Adaptation Strategies in Norway* skal øke kunnskap og forståelse av hvordan energiomstillingen påvirker olje- og gassregioner i Norge, og identifisere hvilke regioner som er mest sårbare i overgangen til et lavutslippssamfunn. Prosjektet skjer i tett samarbeid med regionale aktører for å støtte nye og eksisterende nettverk og institusjoner i endringsprosessen.

Innovasjonsprosjektet (IPO) *Sosial Digital Tvilling (SDT) for samfunnssikkerhet og beredskap* skal utvikle og teste en digital modell for kommunal beredskap i tre kommuner. Dette vil gi nytt grunnlag for kunnskap og beslutninger ved å muliggjøre digitale «hva hvis»-tester før kriser, og styrker samfunnets evne til å forebygge og håndtere alvorlige hendelser.

## Bruk av grunnbevilgninger tildelt av Forskningsrådet

### Strategiske instituttsatsinger

I 2025 allokerte vi 12,3 MNOK til strategiske satsinger.

For å bidra til et sterkere faglig felleskap i avdelingene ble halvparten av dette dedikert til videreutvikling av tre store faglige satsinger som ble utviklet i 2024, og involverer forskere på tvers av avdelinger og forskningsgrupper. De tre satsingsområder er: *Morgendagens tjenester*, *Rettferdig velferd* og *Energiomstilling og beredskap*. Dette er strategisk prioriterte områder som kobler vår kompetanse til sentrale samfunnsutfordringer.

*Morgendagens Tjenester (MT)* skal styrke divisjonens evne til å utvikle konkurransedyktig forskning og innovasjon rettet mot kommunale helse- og omsorgstjenester og forebyggende arenaer – særlig for barn, unge og eldre. Satsingen tar utgangspunkt i et tydelig utfordringsbilde i samfunnet: økende ressursknapphet, demografiske endringer i befolkningens sammensetning og sosiale forhold, økt press på tjenestekvalitet og behov for mer innsats mot bærekraftig forebygging og helsefremming. MT skal posisjonere divisjonen til å møte dette gjennom mer systematisk og koordinert forskningsutvikling. Det første året ble grunnlaget etablert gjennom:

- Kartlegging av utfordringsbildet og divisjonens kompetanse

- Utvikling av en ressursbank med modeller for prosjektutvikling, samskapning og implementering
- Oversikt over relevante datakilder og samskapningsarenaer
- Mobilisering på tvers av forskningsgrupper gjennom webinar og fysisk workshop.

Dette har allerede bidratt til konkrete søknader og tildelinger. I 2026 vil satsingen dreie fra kartlegging til operasjonalisering.

*Rettferdig velferd* kartlegger kunnskap, utvikler modeller og samarbeider med ulike aktører. Modellen kan brukes på andre NORCE-områder og styrker posisjonen nasjonalt og internasjonalt. NORCE kombinerer metodekompetanse og samskapende forskning for å finne konkrete løsninger for lavinntektsfamilier, der samfunnsrelevant forskning og nyskaping står sentralt. Satsingen bygger på data og ekspertuttalelser, og modellen kan overføres til fremtidige forskningsprosjekter. I 2026 jobbes det videre med å etablere et konsortium med parter fra store og små kommuner, KSF-systemet og andre forskningsaktører som gjennom en felles plattform skal utvikle felles aktiviteter som kan bidra til å tette gapet mellom forskning og praksis. Ett dialogmøte ble holdt i mars 2025. I satsingen er det konkrete prosjekter under utarbeidelse, herunder samarbeidsprosjekter med kommuner under tema Velferd og utdanning, NFR og mulig sentersøknadssamarbeid m/forprosjekt innen Helse.

*Energiomstilling og beredskap* bygger videre på konsernets klimasatsing og er relevant for NORCEs prioriterte områder: energi, klima, miljørisiko og samfunnssikkerhet. Initiativet støtter tre av regjeringens seks tematiske satsinger (klima, miljø og energi; samfunnssikkerhet og beredskap; og tillit og fellesskap) og er aktuelt for flere NFR-porteføljer, med forventning om nye utlysninger. HEU-programmer innen transformasjon, demokrati og styring er relevante, og samfunnsvitenskapelige perspektiver etterspørres ofte i teknologifokuserte EU-prosjekter. Vi har organisert arbeidet i fem arbeidsgrupper: 1) State-of-the-art, 2) modellering i energisystemer, 3) arealkonflikter, energirettferdighet etc., 4) offentlig styring og regulering i energi og beredskap og 5) fordeling av GB til søknadsskriving og kartlegging av kompetanseområder. Det meste av tiden og arbeidet i 2025 gikk til prosjektutvikling, Arbeidet i 2026 omfatter leveranser i form av både artikler og søknader. I tillegg til søknader har vi også jobbet aktivt med European Energy Research Alliance (EERA)-nettverk og EERA-dagen, samt opprettet målrettet kontakt med de to andre divisjonene på energi og beredskapsspørsmål. Det er sendt inn åtte søknader til Forskningsrådet, der én fikk tilslag. Det ble også sendt fem EU-søknader, der to av søknadene er på venteliste. Satsingen har også støttet utvikling av FME-søknad som ble levert fra UiA i mars 2026, der NORCE er Co-lead.

Videre anvendte vi strategiske satsingsmidler på:

- Praksisnett, som er forskningsinfrastruktursamarbeid med UiB og det allmenntilleggsmedisinske forskningsmiljøet i Norge. Målsettingen er at fastlege og forskerressursene skal brukes mer effektivt.
- Prosjektsøknader innen andre strategisk viktige satsingsområder, som demokrati under press og ungt utenforskap.

### **Forprosjekter/ idéutviklingsprosjekter m.m.**

12,1 MNOK er brukt til forprosjekter og idéutvikling. Det satt av midler til prosjektutvikling for å bygge kompetanse på tema og legge grunnlaget for videre prosjekt på områder som psykisk helse i barnehage og skole, musikkterapi, helse- og velferdstjenester, deltakelse i samfunn, skole- og arbeidsliv, energiomstilling og sirkulærøkonomi, klima, miljø og bærekraft. Dette er i tråd med vår markedsstrategi.

## Egenandel i forskningsprosjekter

Hovedandelen av 8,6 MNOK medgått til egenandel i forskningsprosjekter er Retur-EU midler brukt for å kompensere for lave timepriser i EU prosjektene.

## Nettverksbygging og kompetanseutvikling

Det er brukt 12,3 MNOK til nettverksbygging og kompetanseutvikling.

Det er brukt midler til redaksjonelt ansvar og drift av to open access tidsskrift: *Tidsskrift for Velferdsforskning* der NORCE Helse og samfunn har redaksjonelt ansvar og *Voices: A World Forum for Music Therapy*, som har felles redaksjon og publiseres sammen med UiB.

Det er anvendt midler til deltagelse på konferanser og internasjonale nettverk, som European Open Science Cloud (EOSC). Det har også vært arrangert møter i Brussel for å vise frem divisjonens styrker, møte beslutningstagere og få informasjon om det neste rammeprogrammet.

Deler av beløpet er brukt til publisering innen strategisk viktige områder, og som et virkemiddel for å bygge CV for utvalgte forskere. Publikasjonene under er eksempler på nivå 2-publikasjoner innen sentrale forskningstema i NORCE Helse og samfunn, som mental helse, barnefattigdom, demokrati, klimakrise, frivillighet og helsetjenester:

- Gregersen, T., Stanley, S. K., Andersen, G., & Tinnereim, E. (2025). From Anger to Activism? How Drivers of Climate Anger Predict Protest Intention and Support. *Environment and Behavior*, 57(7–8), 679–710. <https://doi.org/10.1177/00139165251359464>
- Grung, I., Hjörleifsson, S., Anderssen, N., Bringedal, B., & Hetlevik, Ø. (2025). Well-functioning depression care collaboration: General practitioners' experiences with specialized mental health services. *Scandinavian Journal of Primary Health Care*, 44(1), 2598404. <https://doi.org/10.1080/02813432.2025.2598404>
- Helliesen, M. S., Mathisen, R., & Peters, Y. (2025). The Fairest of Them All? Political Representation and Equality in Norway. I K. Kolltveit, E. H. Allern, M. Braut-Hegghammer, & B. E. Rasch (Red.), *The Oxford Handbook of Norwegian Politics* (1. utg., s. 455–474). Oxford University Press. <https://doi.org/10.1093/oxfordhb/9780198888581.013.0024>
- Lindén, T. S., & Trætteberg, H. S. (2025). How to Co-Produce Elderly Care: Volunteer Coordination by Municipalities or Voluntary Organisations? *Nonprofit and Voluntary Sector Quarterly*, 08997640251374272. <https://doi.org/10.1177/08997640251374272>
- Ljones, E. H., Fylkesnes, M. K., & Tonheim, M. (u.å.). Navigating Family Relationships and a Sense of Home in Foster Care: The Experiences of Children With Migration Backgrounds. *Child & Family Social Work*, n/a(n/a). <https://doi.org/10.1111/cfs.13312>
- Nilsen, S. A., Radlick, R. L., & Askeland, K. G. (2025). Poor family finances, family-based adverse childhood experiences, and depressive and behavioral symptoms in adolescence. *Social Psychiatry and Psychiatric Epidemiology*. <https://doi.org/10.1007/s00127-025-02824-4>
- Sveinsdottir, V., Assmus, J., Schneider, J., Baker, F. A., Uçaner, B., Kreutz, G., Geretsegger, M., Rasing, N., Bloska, J., Stretton-Smith, P. A., Lee, Y.-E. C., Wake, J. D., Odell-Miller, H., Tamplin, J., Vink, A. C., Ablewhite, J., Neuser, J., Frischen, U., Timmer, A., ... Gold, C. (2025). Clinical effectiveness of music interventions for dementia and depression in older people (MIDDEL): A multinational, cluster-randomised controlled trial. *The Lancet Healthy Longevity*, 6(12), 100783. <https://doi.org/10.1016/j.lanhl.2025.100783>

## Vitenskapelig utstyr

-

Tabellen under viser bruk av grunnbevilgning (inkludert Retur- EU) i 1000 kroner

Formål/aktivitet	Beløp [i 1000 kroner]
Strategiske instituttsatsinger	12 312
Forprosjekter/ ideutviklingsprosjekter	12 129
Egenandel i forskningsprosjekter	8 630
Nettverksbygging og kompetanseutvikling	12 260
Vitenskapelig utstyr	-
<b>Sum</b>	<b>45 331</b>

Tallene skal være identiske med 1.16 Disponering av grunnbevilgningen, inkludert Retur-EU i innhenting av instituttets nøkkeltall 2025 av SSB

## Grunnbevilgning anvendt til doktorgradsutdanning

Grunnbevilgning anvendt til doktorgradsutdanning	Antall årsverk
Årsverk (også deler av årsverk) for doktorgradsstudenter som grunnbevilgning anvendt i 2025 har finansiert	0

# Nordlandsforskning

Nettside: <https://www.nordlandsforskning.no/nb><https://www.nordlandsforskning.no/nb/om-nordlandsforskning>

## Kort presentasjon

### Organisatorisk form

Nordlandsforskning AS er et samfunnsvitenskapelig forskningsinstitutt. Instituttet eies av Nord Universitet (51 %) og Stiftelsen Nordlandsforskning (49 %).

### Stiftelsesår

Instituttet ble opprettet i 1979 som en stiftelse. Fra 2010 ble forskningsaktiviteten lagt til et ideelt aksjeselskap, hvor også Nord Universitet kom inn som eier.

### Formål

Nordlandsforskning har som formål å drive forskning, formidling, utvikling og nyskaping i aktivt samarbeid med private og offentlige virksomheter og andre forsknings- og utdanningsmiljøer.

### Lokalisering

Forretningsadresse og hovedkontor er i Bodø, tre avdelingskontorer er lagt til Svolvær og Mo i Rana og Oslo.

### Organisering og tematisk inndeling av FoU-aktiviteten

Administrerende direktør har overordnet ansvar for administrativ og forskningsfaglig virksomhet. Instituttet har organisert sin faglige virksomhet i fire forskningsgrupper. Administrasjonen består av stab- og støttefunksjoner til faglig virksomhet.

Forskningsgruppene er ledet av hver sin forskningsleder som har faglig, økonomisk, personalmessig og administrativt ansvar. Det jobbes på tvers av gruppene i mange prosjekter, og det er utstrakt samarbeid nasjonalt og internasjonalt.

## **Forskningsgruppene:**

- Transformasjon og grønn omstilling
- Klima, naturressurser og naturtap
- Velferd, helse og oppvekst
- Lokalsamfunn og styring

## **Datterselskaper/underenheter**

Nordlandsforskning AS har ingen datterselskaper

## **Viktige organisatoriske og faglige hendelser i 2025**

Nordlandsforskning strategiplan gikk fra 2021-2025. Det er derfor utarbeidet en ny strategi som ble vedtatt i desember 2025 for årene 2026 – 2031, med tilhørende handlingsplan. Fra 2026 endres strukturen fra 4 til 2 forskningsgrupper:

- Velferd og arbeidsliv
- Klima, natur og næring.

Samtidig har vi valgt å organisere det faglige arbeidet i instituttet innenfor 9 tematiske områder: Arbeidsliv og digital omstilling / Urfolk og arktiske samfunn / Næringsutvikling og matsystemer / Offentlig planlegging og forvaltning / Hav og kystsamfunn / Utenforskap og inkludering / Velferdssamfunnet / Klima, natur og energi-omstilling / Samfunnssikkerhet og beredskap

2025 har vært et krevende år for Nordlandsforskning på grunn av at vi har hatt for lite prosjekter i forhold til antall ansatte forskere. Vi har derfor redusert antallet forskerårsverk, gjennom naturlig avgang. Vi har imidlertid hatt suksess med initieringen i 2025, og fikk tilslag på en rekke nye prosjekter som gjør at situasjonen ser bedre ut fra 2026 og 2027.

Nordlandsforskning har hatt 5 pågående EU prosjekter i 2025, og avsluttet i løpet av året EmpowerUs som var et stort prosjekt ledet av Nordlandsforskning.

## **Bruk av grunnbevilgninger tildelt av Forskningsrådet**

### **Strategiske instituttsatsinger**

Vi bygger kompetanse internt og tilbyr karriereprogram for forskere som satser på kompetanse-opprykk fra forsker II til forsker I. Dette er både for å beholde dyktige forskere og utvide kompetansen på instituttet som gjør oss bedre rustet for å lykkes med søknader i fremtiden. Vi hadde i 2025 3 forskere i programmet, som har en 2-5-års plan for å søke opprykk. Vi har også en forsker i program for opprykk fra forsker III til forsker II.

Mulighet for vitenskapelig publisering er viktig i en hektisk prosjektorganisasjon, og en del av grunnbevilgningen benyttes til skrivestipend og timer til revisjon. Dette er basert på søknader knyttet til strategiske satsinger og realistisk fremdrift. Aktiviteten varierer fra år til år, men var høy i 2025 med i overkant av 1 publiseringspoeng per forskerårsverk.

I tillegg til egne artikler, gir vi også mulighet for å ta oppdrag som fagfellevurderer for andres artikler. Det oppfordres også til å ta redaktøransvar for ulike tidsskrifter, bøker eller spesialutgivelser, og vi har hatt forskere i 2025 som har hatt redaktøransvar.

Timer til strategiske verv gir mulighet for å bygge nettverk og relasjoner til viktige samarbeidspartnere for fremtiden. Vi er opptatt av regional synlighet og tilgjengelighet i næringsorganisasjoner, klynger, samarbeidsarenaer og samarbeidsflater. Flere større satsninger har styrket seg i 2025 og bidratt til både nasjonal og internasjonal synlighet og relasjonsbygging.

I 2022 ble det etablert et felles Senter for samisk og urfolksstudier *Senter for samisk og urfolksstudier (nord.no)* i samarbeid mellom Nord universitet og Nordlandsforskning. Dette er videreført i 2025.

Det er etablert felles strategiske avtaler med de store regionsentrene i Nordland.

I 2022 ble Nordlandsforskning invitert med som assosiert parter i SEA-EU: European University of the Seas SEA-EU *European University of the Seas (sea-eu.org)*, som er et samarbeid mellom kystuniversitetene i Europa og deres partnere. SEA-EU har nå inne ny søknad om videreføring av samarbeidet, og vi er med som assosiert partner også i denne søknaden.

For perioden 2021-2024 (2025-2029) er Nordlandsforskning partner i Senter for bolig- og velferdsforskning *BOVEL – Senter for bolig- og velferdsforskning - OsloMet*. Senteret er ledet av NOVA / Oslo Met og har flere forskningspartnere.

I 2025 hadde vi strategisk instituttsamling i Bodø for alle ansatte. Tema som det ble arbeidet med var porteføljebygging og nettverk, systematisering og kvalitetssikring av prosjektarbeid, utvikling av egne forskere gjennom kompetansebygging og metodeutvikling.

Årlig instituttsamlingen er viktig for en organisasjon som er hybrid med kontorer på 4 lokasjoner.

Forskningsetikk, likestilling, inkludering og ansvarlig forskning var også satt på agendaen i 2025. Det er bevilget timer til forskningsetisk utvalg og til eget likestillings- og inkluderingsombud på instituttet.

### **Forprosjekter/ idéutviklingsprosjekter m.m.**

Nordlandsforskning trenger å fornye porteføljen etter hvert som en del store prosjekter avsluttes, og det er blitt benyttet timer til søknader til nasjonale og internasjonale forskningsprogrammer. Til initiering til EU har det også vært benyttet PES midler.

### **Egenandel i forskningsprosjekter**

*Lytring* er en debattarena som eies av Nord universitet og Nordlandsforskning. Formålet med Lytring er å styrke en allmenn, kritisk offentlighet som synliggjør kunnskap og forskning ved Nord universitet og Nordlandsforskning. Lytring er en arena der forskere herfra møter innbyggere og andre samfunnsaktører til kunnskapsdeling, meningsbrytning og nettverksbygging. Lytring har en tydelig nordområdeprofil, men er samtidig aktuelt og interessant for hele landet. Våre debatter speiler et bredt spekter av fagdisipliner og aktuelle samfunnsspørsmål.

Vi arrangerer debatter i Bodø, Mo i Rana, Levanger og Svolvær, og i 2025 hadde vi 16 debatter. Alle våre debatter streames digitalt og vi har i tillegg en avtale med NRK P2 som sender de fleste debattene under Debatt i P2. I 2025 hadde vi 1520 personer som besøkte arrangementet fysisk, 5421 personer

så sendingen digitalt og ca 850.000 lyttere fikk med seg debattene i NRK P2. I tillegg oppnår vi med Lytring å få redaksjonell omtale i lokale og nasjonale media.

Kostnader til arrangementene er i hovedsak finansiert eksternt, men timer som går med til forarbeid og arrangementet gjøres på interne timer.

### Nettverksbygging og kompetanseutvikling

Nettverksbygging, kompetanseutvikling og strategiske satsninger går over i hverandre. I tillegg til det som ikke allerede er nevnt, ligger det under dette punktet midler til nettverksbygging, reisevirksomhet og kompetansepåfyll for alle forskere og forskningsgruppene.

Nettverksbygging til internasjonalt samarbeid med strategiske samarbeidsaktører finansieres også delvis via grunnbevilgningen. Maiken Bjørkan er nasjonal representant i IASC, International Arctic Science Committee og i European Marine Research Network [European Marine Research Network | EuroMarine \(euromarinenetwork.eu\)](http://EuropeanMarineResearchNetwork.eu).

### Vitenskapelig utstyr

Noe av midlene benyttes til infrastruktur som er grunnleggende for forskningsvirksomheten. Dette er bibliotekressurser og digitale samhandlingsverktøy.

### Tabellen under viser bruk av grunnbevilgning (inkludert Retur- EU) i 1000 kroner

Formål/aktivitet	Beløp [i 1000 kroner]
Strategiske instituttsatsinger	62
Forprosjekter/ ideutviklingsprosjekter	3 375
Egenandel i forskningsprosjekter	
Nettverksbygging og kompetanseutvikling	5 408
Vitenskapelig utstyr	681
<b>Sum</b>	<b>9 526</b>

Tallene skal være identiske med 1.16 Disponering av grunnbevilgningen, inkludert Retur-EU i innhenting av instituttets nøkkeltall 2025 av SSB

### Grunnbevilgning anvendt til doktorgradsutdanning

Nordlandsforskning har ikke finansiert doktorgradsstudenter som del av grunnbevilgningen i 2025.

Grunnbevilgning anvendt til doktorgradsutdanning	Antall årsverk
Årsverk (også deler av årsverk) for doktorgradsstudenter som grunnbevilgning anvendt i 2025 har finansiert	0

# Norsk institutt for bærekraftsforskning, NORSUS

Nettside: <https://www.norsus.no/>

## Kort presentasjon

### Organisatorisk form

NORSUS er et ideelt aksjeselskap som eies av Østfold Fylkeskommune, Fredrikstad kommune, Sarpsborg kommune, Indre Østfold Regionråd, Østfold Energi, COWI, Høgskolen i Østfold og ansatte i NORSUS gjennom selskapet STØ-Ansatte ANS.

### Stiftelsesår

NORSUS ble stiftet i 1988 og endret organisatorisk selskapsform fra stiftelse til ideelt aksjeselskap i 2007. I 2020 skiftet instituttet navn fra Østfoldforskning AS til NORSUS Norsk institutt for bærekraftsforskning AS.

### Formål

NORSUS er et regionalt forankret forskningsinstitutt med nasjonalt fokus og en internasjonal posisjon innenfor vårt fagfelt. Vi er spesialisert innenfor bærekraftsvurderinger og livsløpsmetodikk (LCA), en forskningsbasert metode for å vurdere miljø- og ressurseffektivitet knyttet til materialer, prosesser, produkter og tjenester. NORSUS' visjon er kunnskap for en bærekraftig samfunnsutvikling.

### Lokalisering

NORSUS holder til i Høgskolen i Østfolds lokaler på Kråkerøy i Fredrikstad og har i tillegg et prosjektkontor i Oslo i Høgskolen Kristianias lokaler i Kirkegata 17.

### Organisering og tematisk inndeling av FoU-aktiviteten

I 2025 har vi hatt tre forskningsgrupper med hver sin forskningsleder med personalansvar. NORSUS er spesialisert innenfor livsløpsvurderinger og bærekraftsanalyser, og anvender disse metodene innenfor et bredt spekter av produkttyper og sektorer. Hver forskningsgruppe har derfor et ansvar for ulike forskningsområder som skal ivareta de ulike produktene og sektorene. Den ene gruppen hadde ansvar for forskningsområdene *Mat og fôr*, *Hav, kyst, vann* og *Matsvinn*. Den andre gruppen hadde ansvar for

*Avfallsressurser, Biogass, Bioraffinering, Energi, KI og digitalisering, Prosessindustri og Transport.* Den tredje gruppen hadde ansvar for *Bygg og infrastruktur, Emballasje, Plast og Møbler og tekstiler.* Hvert forskningsområde har en områdekoordinator som har ansvar for informasjonsutveksling på tvers av pågående prosjekter og videreutvikling av området.

## Datterselskaper/underenheter

*Ingen*

## Viktige organisatoriske og faglige hendelser i 2025

I 2025 var det endringer i ledelsen til NORSUS: Ellen-Marie Forsberg gikk av som administrerende direktør 1. august 2025 og forskningssjef Kari-Anne Lyng gikk samtidig inn i rollen som konstituert administrerende direktør. Seniorforsker Cecilia Askham tok rollen som fungerende forskningssjef. På NORSUS-styremøte i desember ble det besluttet at Kari-Anne Lyng overtar rollen som administrerende direktør fra 1.1.2026.

I løpet av 2025 avla Hanne Møller, som er forsker i NORSUS, sin doktor philos-grad om bærekraftige produksjonssystemer for husdyr. Hun ble også, basert på sin relevante kompetanse, valgt som representant i den nasjonale ekspertgruppa for bærekraftig fôr.

I løpet av 2025 var NORSUS med i flere søknadsløp som fikk innvilgning, blant annet:

- KI-senteret MishMash Centre for AI and Creativity.
- KSP-prosjektet FoodLink som ledes av Nofima, der NORSUS skal være med å undersøke prosessert mat i et bærekraftperspektiv.
- IPN-prosjektet fish waste to jet fuel som ledes av Fjell Technology group.
- Horizon-prosjektet SE-HYDRO, som skal demonstrere at det er mulig å forene Europas behov for fleksibilitet og kapasitet fra vannkraft med mål om bevaring av biodiversitet og klimaendringer. Prosjektet ledes av EPU NTUA i Hellas.

De to sentrene for forskningsdrevet innovasjon (SFI) som NORSUS deltar i, earthresQue og DSOLVE, ble forlenget med tre nye år.

NORSUS deltok i flere FORREGION-prosjekter for å hjelpe bedrifter med å utvikle og ta i bruk forskningsbasert kunnskap, blant annet beregning av sosiale og miljømessige indikatorer for Moving Mamas, et selskap som hjelper innvandrerkvinner inn i norsk arbeidsliv. En rekke oppdragsforskningsprosjekter ble gjennomført, blant annet for Hydro, Elkem og Borregaard.

NORSUS har i 2025 fortsatt med å befeste sin posisjon internasjonalt som et sterkt bærekraftsforskningsmiljø, blant annet gjennom å være vertskap for *IEA Bioenergy Task 37 Energy from biogas* sitt møte i mars, å arrangere konsortium-møte i EU-prosjektet *Changer* i Fredrikstad og ved å arrangere et hybrid arrangement om lovgivning innenfor bærekraftsområdet, med den internasjonalt anerkjente ekspertten i miljørett Nicolas de Sadeleer, i samarbeid med Avfallsforsk.

Av formidlingsaktiviteter har forskere fra NORSUS blitt intervjuet i tradisjonelle medier, deltatt i podcaster og webinarer, og presentert på lokale, nasjonale og internasjonale konferanser. Forskningsresultater fra NORSUS har gitt viktige innspill til utforming av nasjonal politikk, blant annet knyttet til nasjonalt mål om økt produksjon av biogass.

To NORSUS-forskere mottok priser for sitt arbeid i 2025: Ole Jørgen Hanssen ble kåret til Årets Sirkulære helt 2025 på Den store sirkulærkonferansen i mai. Stine Samsonstuen er en del av LCA action team som ble hedret med det internasjonale meieriforbundets «Prize of Excellence» i oktober 2025.

## Bruken av grunnbevilgninger tildelt av Forskningsrådet

En av de strategiske satsningene til NORSUS i 2025 var det interne kompetanseprosjektet GRASP som bidro til å øke instituttets kunnskap om nylig utviklede rammeverk og metoder for helhetlig bærekraftsvurderinger, metoder for å vurdere miljø- og ressursutfordringer som har fått økt fokus den siste tiden (påvirkning på havet, plastforsøpling og kritiske råmaterialer) og oppdatert kunnskap om vurdering av sosial bærekraft.

Videre har grunnbevilgningen bidratt til å finansiere to doktorgradsløp og arbeid med vitenskapelige artikler innenfor prioriterte områder som plastforsøpling, matsvinn og digitalisering av bærekraftsdata. Den strategiske satsningen på artikkel skriving har ført til en økning i antall publiserte artikler og publiseringspoeng de siste årene.

### Forprosjekter/ idéutviklingsprosjekter m.m.

NORSUS har hatt både nasjonale og internasjonale forprosjekter, der det er utviklet ideer og samarbeidsrelasjoner med andre forskningsmiljøer. Det ble levert søknader for en verdi av 127 millioner kroner, hvorav 12,5 millioner ble innvilget.

Blant annet ble det benyttet grunnbevilgning til ideutvikling relatert til bærekraftige matsystemer, gjenbruk og gjenvinning av tekstiler og digitalisering av bærekraftsinformasjon.

### Egenandel i forskningsprosjekter

Egenandel i forskningsprosjekter var i hovedsak knyttet til de to SFI'ene som NORSUS deltar i: earthresQue og DSOLVE. NORSUS har ansvar for bærekraftsvurderinger i begge sentrene.

### Nettverksbygging og kompetanseutvikling

NORSUS deltok i UNEP Life Cycle Initiative GLAM (Global Guidance on Environmental Life Cycle Impact Assessment Indicators) for å bidra til å utvikle internasjonal kunnskap og konsensus om kvantifisering av miljøpåvirkninger. I tillegg har en forsker fra NORSUS vært co-chair for SETACs Plastic Interest Group.

NORSUS deltok aktivt i styrer og nettverk slik som Avfallsforsk, Emballasjeforsk, Norsk Senter for Sirkulærøkonomi og EPD Norge. Dette arbeidet bidrar til en tettere kobling mellom forskningsmiljøer og næringslivet, og representerer gode arena for å kommunisere forskningsbasert kunnskap og identifisere fremtidige kunnskapsbehov i ulike sektorer.

NORSUS har hatt faglige diskusjoner om hvordan bærekraftsforskere kan bidra når det er økt fokus på forsvar, samfunnssikkerhet og beredskap. NORSUS deltok i 2025 på et seminar arrangert av NATO STO i Washington DC, og holdt en presentasjon om hva forsvarssektoren kan lære av byggenæringen med tanke på å utvikle systemer for å stille miljøkrav fra innkjøp.

NORSUS-forskere formidlet forskningsresultater på en rekke konferanser, både Mobilitetskonferansen, CCS-konferansen og LCM 2025 (The international conference on life cycle management).

NORSUS har videreutviklet kompetanse blant annet innenfor beregning av effekter fra karbonlagring og digitalisering, visualisering og deling av miljødata.

### Vitenskapelig utstyr

NORSUS utvikler kontinuerlig sitt bibliotek av miljødata gjennom pågående forskningsprosjekter. Disse dataene er lagret i databasen til programvaren SimaPro, som brukes for å gjennomføre livsløpsvurderinger (LCA). Det er nødvendig med kontinuerlig oppdatering, kvalitetssikring og vedlikehold av metodene og databasen for å sørge for at analysene som utvikles er av høy kvalitet, basert på siste tilgjengelige kunnskap og kan deles på tvers av prosjekter. I tillegg til dette er det bygget kunnskap og rammeverk internt for bruk av verktøy basert på Python-programmering.

### Tabellen under viser bruk av grunnbevilgning (inkludert Retur- EU) i 1000 kroner

Formål/aktivitet	Beløp [i 1000 kroner]
Strategiske instituttsatsinger	4 397
Forprosjekter/ ideutviklingsprosjekter	411
Egenandel i forskningsprosjekter	575
Nettverksbygging og kompetanseutvikling	2 670
Vitenskapelig utstyr	836
<b>Sum</b>	<b>8 889</b>

Tallene skal være identiske med 1.16 Disponering av grunnbevilgningen, inkludert Retur-EU i innhenting av instituttets nøkkeltall 2025 av SSB

### Grunnbevilgning anvendt til doktorgradsutdanning

Grunnbevilgning som ble anvendt til doktorgradsutdanning i 2025 utgjorde 22,5% av ett årsverk.

Grunnbevilgning anvendt til doktorgradsutdanning	Antall årsverk
Årsverk (også deler av årsverk) for doktorgradsstudenter som grunnbevilgning anvendt i 2025 har finansiert	0,225

# NTNU Samfunnsforskning

Nettside: [www.samforsk.no](http://www.samforsk.no)

## Kort presentasjon

### Organisatorisk form

NTNU Samfunnsforskning AS er et aksjeselskap heleid av staten ved NTNU.

### Stiftelsesår

Instituttet ble etablert av NTNU i 2004. Det er en videreføring av stiftelsen Allforsk som ble opprettet i 1987 og med en forhistorie til tidlig i 1980-årene (Senter for Samfunnsforskning).

### Formål

NTNU Samfunnsforskning ble etablert for å styrke den eksternt finansierte samfunnsvitenskapelige forskningen i Trondheim. Ifølge vedtektene er selskapet allmennyttig ved at det skal drive anvendt forskning og utvikling innenfor de samfunnsvitenskapelige fagområdene i samarbeid med NTNU, næringsliv og offentlig forvaltning. Selskapet skal drive etter sunne økonomiske prinsipper for å skape grunnlag for en trygg eksistens og sette det i stand til å utvikle og opprettholde en høy faglig/vitenskapelig kompetanse. Selskapet har *ikke* som formål å skaffe aksjonærer økonomisk utbytte. Et eventuelt overskudd skal anvendes til å fremme selskapets definerte virksomhetsområder.

### Lokalisering

Selskapet er lokalisert i Trondheim med hovedkontor i nær tilknytning til NTNUs campus på Dragvoll.

### Organisering og tematisk inndeling av FoU-aktiviteten

NTNU Samfunnsforskning består av fem avdelinger, og har en utpreget tverrfaglig profil med forskere med bakgrunn fra de fleste samfunnsvitenskapelige disipliner, men også fra humanistiske fag, teknologi, biologi, helsefag med mer. De seks avdelingene omtales kort nedenfor:

*CIRIS – (Centre for Interdisciplinary Research in Space) Senter for tverrfaglig forskning i rommet* utfører tverrfaglig FoU innenfor bemannet romfart med sterke synergier til andre næringer. Sentrale tema er ressursutnyttelse, teknologiutvikling og operasjoner.

*Mangfold og inkludering* forsker på velferdspolitiske tema og ulike former for marginalisering. Innvandring, funksjonshemming, utdanning og barnevern er sentrale områder.

*NAPHA - Nasjonalt kompetansesenter for psykisk helsearbeid* bidrar gjennom kunnskapsinnsamling og tjenestestøtte til utvikling av psykisk helsearbeid rettet mot voksne og med kommunalt ansatte som målgruppe.

*SØF - Senter for økonomisk forskning* forsker på samfunnsøkonomiske tema. Offentlig økonomi, utdannings- og arbeidsmarkedsøkonomi og konjunkturovervåkning er sentrale forskningsområder.

*Studio Apertura* forsker på organisasjoner og samfunn med tema som utvikling og omstilling, arbeidsformer og teknologi, sikkerhet og beredskap, samt ulike ytre forhold som påvirker organisasjoner.

### **Viktige organisatoriske og faglige hendelser i 2025**

Instituttet har som mål å videreutvikle sine etablerte forskningsområder, men også arbeide i forlengelsen av eksisterende faglige styrker, gjennom tverrfaglighet og utvidelse av eksisterende forskningsområder. I tråd med vedtatt strategiplan 2022-2026 legger instituttet stor vekt på å videreutvikle sin rolle som attraktiv samarbeidspartner i nasjonale og internasjonale prosjekter. Instituttets ambisjon er å arbeide tett på aktører i samfunns- og arbeidslivet. Gjennom sine prosjekter ønsker instituttet å styrke kunnskapsoverføringen mellom sine fagmiljøer og samarbeidspartnere slik at det fremmer innovasjon, og at forskningsbasert kunnskap tas i bruk av behovseiere. Instituttet har i løpet av 2025 hatt 142 aktive eksterntfinansierte prosjekter. Instituttet gjennomførte flere store oppdragsprosjekter og har vunnet nye.

I 2025 leverte instituttet totalt 14 EU-søknader, en økning på to sammenlignet med 2024. Foreløpig er tre søknader innvilget, to er under vurdering, og ni har fått avslag. Flere av instituttets forskningsmiljøer startet i 2025 å forberede og posisjonere seg til Horisont Europa-utlysningene for 2026-2027. Her har blant annet eksisterende samhandlingsarenaer blitt benyttet, som f.eks. SAFE (Senter for samfunnssikkerhetsforskning) og NoCoU (Norsk brukernetverk for samfunnssikkerhet), som begge ledes av NTNU Samfunnsforskning.

Instituttet ble tildelt finansiering for hele tre av de ti prosjektene som ble prioritert av Forskningsrådet høsten 2025 innenfor temaet inkludering av barn og unge i samfunnet. Instituttet leder ett av disse og er partner i de to andre.

Instituttet leder to av de tolv prosjektene innen samfunnssikkerhet og beredskap som ble bevilget finansiering fra Forskningsrådet høsten 2025.

Innen forskningsfeltet havbruk oppnådde instituttet finansiering gjennom Fiskeri- og havbruksnæringens forskningsfond (FHF) for flere prosjekter i 2025. Deriblant forskningsprogrammet «*Havbruksløftet: Innovasjon gjennom samhandling og syntese av kunnskap fra næring, myndigheter og forskning*».

Instituttet fikk tilslag på flere nye oppdrags- og bidragsprosjekter i løpet av året, blant annet finansiert av Arbeids- og velferdsetaten (NAV), Utdanningsdirektoratet, Arbeids- og inkluderingsdepartementet, Kommunal- og distriktsdepartementet, Stiftelsen Dam/Rådet for psykisk helse, Sandnes kommune, Finnmark fylkeskommune og Husbanken.

Avdeling NAPHA har siden 2008 vært en del av NTNU Samfunnsforskning, og instituttet mottar tilskudd over statsbudsjettet (forvaltet av Helsedirektoratet) for drift av kompetansesenteret. Helse- og omsorgsdepartementet iverksatte i 2023 en utredning om fremtidig organisering av forsknings- og

kompetansesenter utenfor spesialisthelsetjenesten. Det er utredet fire ulike modeller, hvor flere av disse vil kunne innebære en virksomhetsoverdragelse av NAPHA til Staten. NTNU Samfunnsforskning har overfor Helse- og omsorgsdepartementet begrunnet merverdien av at NAPHA er del av forskningsinstituttet, og vektlagt utviklingen av eksterntfinansiert forskning som understøtter NAPHAs kjerneoppdrag. Helse- og omsorgsdepartementet bekjentgjorde i tilknytning til statsbudsjettet for 2026 planen om å samle alle kompetansesentrene inn under Helsedirektoratet. Staten har dermed intensjon om å virksomhetsoverdra NAPHA fra og med 2028.

## Bruk av grunnbevilgninger tildelt av Forskningsrådet

### Strategiske instituttsatsinger

NTNU Samfunnsforskning benyttet kr 4.295.000 til strategiske instituttsatsinger i 2025. Det var en blanding av to- og flerårige prosjekter som forventes å bli av fremtidig betydning og som fungerer kompetansebyggende. Se viktigste satsingene er:

- Videreutvikling av NTNU Samfunnsforskning kompetansegrunnlag, profil og portefølje innen samfunnssikkerhet og totalforsvar
- Psykisk helsearbeid i kommunene

Instituttet etablerte i 2022 Senter for samfunnssikkerhetsforskning (SAFE). Senteret er ingen avdeling i instituttet, men fungerer som overbygning for å styrke faglig samspill og koordinering på tvers av avdelingene innen forskningsfeltet. Opprettelsen av senteret har til hensikt å utvikle det tverrfaglige arbeidet internt i instituttet. Dette tar utgangspunkt i avdeling Studio Aperturas solide posisjon innen sikkerhetsforskning. Sentrale innsatsområder i 2025 har vært strategisk kompetanseutvikling gjennom internfinansiering av doktorgradsprosjekt, arbeid for målrettet eksternt synlighet av forskningen, samt initiering av større, langsiktige forskningsprosjekter. Stipendiatprosjektet (finansiert over grunnbevilgningen fra Forskningsrådet) ble etablert høsten 2022 og videreført i 2025. Tittelen på prosjektet er «*Forebygging av drap begått av personer med alvorlige psykiske lidelser*», og ligger med dette strategisk plassert i skjæringspunktet mellom avdeling Mangfold og inkludering (hvor stipendiaten har kontorsted), avdeling Studio Apertura (hvor stipendiaten er ansatt) og NAPHA. Instituttet vurderer at SAFE fremover vil spille godt på lag med NTNUs tverrfaglige satsingsområde NTNU Samfunnssikkerhet som ble etablert i 2024. Disponering av grunnbevilgningen innrettet mot dette tematiske området har bidratt til å sikre nye flerårige forskningsprosjekter finansert av Forskningsrådet, Forsvarsdepartementet og EU.

Psykisk helsearbeid ble etablert som et strategisk initiativ høsten 2021. Aktiviteten skal støtte opp under NAPHAs kjerneoppdrag, som er å bidra med kunnskapsstøtte for utvikling av tjenester innen psykisk helsearbeid i kommunene. Målsetningen er å utvikle og etablere en portefølje av eksterntfinansierte prosjekter i samarbeid med eksisterende avdelinger i instituttet, samt eksterne samarbeidspartnere. Avdelingen ble nedlagt høsten 2025, men satsingen videreført gjennom avdeling Mangfold og inkludering. Disponering av grunnbevilgning innrettet mot dette tematiske området har bidratt til å sikre nye flerårige forskningsprosjekter finansiert av Forskningsrådet og Stiftelsen Dam.

### Forprosjekter/ idéutviklingsprosjekter m.m.

Det ble benyttet kr 4.607.000 til forprosjekter/idéutviklingsprosjekter i 2025. Prosjekter som trekkes frem er kartleggingsarbeid/kunnskapsgrunnlag for ungt utenforskap, utdanningsforskning og bærekraftige

helse- og omsorgstjenester. Forprosjektene har dannet grunnlaget for søknader både til Forskningsrådet, EU og NordForsk sine utlysninger. Flere av initiativene resulterte i tilslag hos Forskningsrådet og EU.

2025 har vært et år med usedvanlig høy søknadsaktivitet, særlig rettet mot Forskningsrådet. Instituttet har derfor benyttet en større andel av grunnbevilgningen enn tidligere til å finansiere deler av dette grunnlagsarbeidet for å utvikle søknader. Ett av prosjektene som fikk tilslag hos Forskningsrådet var «EduGap: Grading, Assessment and Pathways». Målet med prosjektet er å forstå hvordan ulike vurderingsformer påvirker elevers karakterer, utdanningsvalg og senere utfall i utdanning og arbeidsliv. Prosjektet, som ledes av Senter for økonomisk forskning (SØF), omfatter samarbeid med forskere fra NTNU, University of London og University of Texas. I tillegg vant avdelingen, i samarbeid med avdeling Mangfold og inkludering, finansiering fra Forskningsrådet for prosjektet «WELGAIN: Tangible welfare costs and hidden welfare gains: Unveiling the counterfactual in the evaluation of social programs». I prosjektet, som ledes av NTNU, skal forskerne undersøke hvorfor den offentlige debatten om velferd ofte fokuserer mer på kostnader enn på gevinster. Et tredje eksempel på uttelling av forprosjekter/søknader er at avdeling Mangfold og inkludering høsten 2025 ble tildelt finansiering fra Forskningsrådet for deltakelse i prosjektet «REMAIN», og som ledes av NTNU. Prosjektet fokuserer på hvorfor flyktninger blir boende i distriktskommuner, og vil samle data fra distriktskommuner flere steder i landet, og intervju blant annet flyktninger, ansatte i tjenester, lokalpolitikere og sivilsamfunnet. Et sentralt formål er å få kunnskap om hva som bidrar til at flyktninger opplever tilhørighet og inkludering.

I 2025 fikk instituttet finansiert ytterligere to nye forskningsprosjekter som begge handler om bolig som samfunnsutfordring, «*HOME*» finansiert av Forskningsrådet og «*Ruralise*» finansiert av EU. «*HOME*» undersøker hvordan vi kan legge til rette for at eldre kan bo hjemme lenger på en bærekraftig måte, med særlig fokus på tilpasning av eksisterende boligmasse og bomiljø for å lette byrdene for omsorgsgivere og redusere presset på helse- og omsorgstjenestene. «*Ruralise*» tar for seg boligutfordringer i rurale områder, der spørsmål om tilgjengelighet, energirenovering og sosial inkludering står sentralt. Sammen bidrar prosjektene med kunnskap, verktøy og konkrete løsninger for hvordan boliger og nærmiljø kan tilpasses en befolkning i endring, og hvordan dette kan gjøres på måter som er mer bærekraftige både for den enkelte, for lokalsamfunnet og for velferdsstaten.

### Egenandel i forskningsprosjekter

Det ble benyttet kr 553.000 som egenandel i bidragsprosjekter. I avdeling Studio Apertura ble det benyttet kr 380.000 (Retur-EU) til å dekke egenandeler i EU-prosjektet *FUTURE RESILIENCE: Creating FUTURe societal RESILIENCE through innovative, science-based co-creation labs*. Prosjektet har hatt som mål å styrke Europas økonomiske og sosiale motstandskraft gjennom å forbedre evnen til raskt å kunne håndtere fremtidige kriser. Dette skal gjøres ved å legge til rette for rask og effektiv bruk av politikkrelevant kunnskap fra forskning og innovasjon – på nasjonalt, regionalt og lokalt nivå. Øvrige egenandeler er benyttet i tre ulike bidragsprosjekter tilknyttet Avdeling Psykisk helsearbeid. Alle prosjektene har finansiering fra Stiftelsen Dam/Rådet for psykisk helse, og med krav til egenandeler. I 2025 vant instituttet et nytt prosjekt som skal utvikle, prøve ut og evaluere et lavterskeltilbud for personer med psykiske helse- og rusproblemer basert på MTMR-rammeverket. «Makt-trussel-mening»-rammeverket representerer en helhetlig og kontekstuell forståelse av psykiske vansker og er i overensstemmelse med flere etablerte tilnærminger, som recoveryorienterte praksiser og traumebevisste tilnærminger.

## Nettverksbygging og kompetanseutvikling

Det er i 2025 brukt kr 7.998.000 til nettverksbygging og kompetanseutvikling. Finansiering av vitenskapelig publiseringsarbeid og formidlingsaktivitet har vært en vesentlig del av bruken. Dette omfatter blant annet deltakelse på nasjonale og internasjonale konferanser, seminarer og utenlandsopphold. Instituttet har i 2025 økt sin vitenskapelige publisering sammenliknet med tidligere år. Utover dette har det blitt benyttet midler til finansiering av nettverksutvikling innen blant annet utdanningsforskning, migrasjonsforskning og forskning på barn- og unges «gaming».

NTNU Samfunnsforskning deltok i syv GEMINI-senter i 2025. GEMINI-sentrene er flerårige, strategiske samarbeidsplattformer mellom blant annet NTNU Samfunnsforskning, NTNU og SINTEF, hvor formålet er å kvalifisere fagmiljøene mot større søknader og senterfinansiering fra Forskningsrådet og andre finansieringskilder. Et GEMINI-senter er en arena for å bygge større og mer robuste fagmiljøer med høyere kvalitet, som antas å ville være bedre i stand til å gripe og utvikle nye muligheter. Gjennom senteret skal partnerne øke konkurransekraften og verdiskapingen for fellesskapet. To av sentrene instituttet deltar i er faglig innrettet mot sikkerhetsforskning; *ROSS (Risiko- og sårbarhetsstudier)* og *CERCIS (Resilient Critical Infrastructures and Societies)*. *CERCIS* ledes av NTNU Samfunnsforskning. De fire andre omfatter temaene *inkluderende skole og oppvekst (Oppink)*, *helsefremmende arkitektur og omgivelser (HelsA)*, *bærekraftig havbruk* samt *fremtider etter vekst. Oppink* ledes av NTNU Samfunnsforskning. Sammen med SINTEF og NTNU deltar NTNU Samfunnsforskning i senteret «*VertiGrow*». Forskning på innendørs vertikalt jordbruk anses som et viktig bidrag til å sikre bærekraftige løsninger for fremtidens grønnsaksfabrikker, og har som ambisjon om å styrke landbruksinnovasjon i Norge. *HelsA* gjennomførte ekstern konferanse i 2025, hvor formålet var å formidle nyere forskning, uttrykke forskningsbehov og drøfte politikk for kunnskapsbasert samfunnsutvikling. *Oppink* anses som en viktig samarbeidsplattform i oppfølgingen av det nasjonale samfunnsoppdraget om å «*inkludere flere barn og unge i utdanning, arbeid og samfunnsliv*» forankret i *Langtidsplanen for forskning og høyere utdanning 2023-2032*. *Oppink* vil også spille godt på lag med NTNUs tverrfaglige satsingsområde «*Fellesskap*» som ble etablert i 2024. *Oppink* arrangerte i samarbeid med *NTNU Fellesskap* konferansen «*Fremtidstro*» høsten 2025. GEMINI-senteret *Bærekraftig havbruk* prioriterte arbeidet med søknader til Fiskeri- og havbruksnæringens forskningsfinansiering (FHF), som resulterte i finansiering for deltakelse i *Havbruksløftet*.

CIRiS ble i 2022 godkjent partnerorganisasjon i *MELiSSA-konsortiet (Micro-Ecological Life Support System Alternative)*. Partnerskapet anses som strategisk viktig for å kunne ta del i oppbygging og utvikling av ESA-infrastruktur i årene fremover. Det er stor faglig overlapp mellom *MELiSSA*-aktivitetene og forskning på bærekraftig matproduksjon og ressursutnyttelse nasjonalt og internasjonalt. Grunnbevilgningen finansierte noe av avdelingens bidrag i dette nettverksarbeidet.

## Vitenskapelig utstyr

Det er benyttet kr 27.000 til vitenskapelig utstyr i 2025. Midler har blitt benyttet til innkjøp av datasett/forskningsinfrastruktur fra Statistisk sentralbyrå anvendt i avdeling Senter for økonomisk forskning (SØF).

Tabellen under viser bruk av grunnbevilgning (inkludert Retur- EU) i 1000 kroner

Formål/aktivitet	Beløp [i 1000 kroner]
Strategiske instituttsatsinger	4 295
Forprosjekter/ ideutviklingsprosjekter	4 607
Egenandel i forskningsprosjekter	553
Nettverksbygging og kompetanseutvikling	7 998
Vitenskapelig utstyr	27
<b>Sum</b>	<b>17 480</b>

Tallene skal være identiske med 1.16 Disponering av grunnbevilgningen, inkludert Retur-EU i innhenting av instituttets nøkkeltall 2025 av SSB

### Grunnbevilgning anvendt til doktorgradsutdanning

Grunnbevilgning anvendt til doktorgradsutdanning	Antall årsverk
Årsverk (også deler av årsverk) for doktorgradsstudenter som grunnbevilgning anvendt i 2025 har finansiert	1,8

# Norsk Utenrikspolitisk Institutt, NUPI

Nettside: [www.nupi.no](http://www.nupi.no)

## Kort presentasjon

### Organisatorisk form

Norsk Utenrikspolitisk Institutt (NUPI) er et statlig forvaltningsorgan med særskilte fullmakter, underlagt Kunnskapsdepartementet.

### Stiftelsesår

1959

### Formål

Norsk utenrikspolitisk institutt (NUPI) har som formål å bidra til økt innsikt i mellomfolkelige spørsmål ved å drive forskning og utredning og ved å spre informasjon om internasjonale forhold. Instituttet skal selv bygge opp og vedlikeholde kompetanse på områder av sentral betydning for norsk utenrikspolitikk.

NUPI skal også være et ledende miljø for presentasjon av og diskusjon av internasjonal politikk, med særlig ansvar for å ivareta kommunikasjon med elever, studenter og den brede offentligheten.

Instituttet har en fri og uavhengig stilling i alle faglige spørsmål.

### Lokalisering

Oslo

### Organisering og tematisk inndeling av FoU-aktiviteten

NUPIs faglige virksomhet er organisert i fem forskningsgrupper, supplert av seks sentre. FoU-aktiviteten understøttes av en administrasjons- og en kommunikasjonsavdeling. Det er et utstrakt samarbeid på tvers av forskningsgruppene, og med forskningsinstitutter og universiteter både nasjonalt og internasjonalt. Instituttet ledes av en direktør, som rapporterer til et styre oppnevnt av Kunnskapsdepartementet.

Forskningsvirksomheten var ved utgangen av 2025 organisert i følgende fem forskningsgrupper:

- Fred, konflikt og utvikling
- Global orden og diplomati
- Klima og energi
- Sikkerhet og forsvar
- Øst-Europa og Asia

Ved utgangen av 2025 hadde NUPI følgende syv forskningsentre:

- Senter for energiforskning
- Senter for europastudier
- Senter for forskning på ny teknologi
- Senter for geopolittikk
- NUPIs forskningsenter på Asia
- Senter for forskning på havpolitikk
- NUPIs ukrainesenter

I 2025 ble det utført til sammen 71,8 årsverk, og instituttet hadde en omsetning på 154,3 millioner kroner.

NUPI forvaltet i 2025 tre vitenskapelige tidsskrifter: *Internasjonal Politikk* og *Nordisk Østforum*, som begge utgis på Cappelen Damm Akademisk og har vært Open Access siden 2016, samt *Forum for Development Studies*, som utgis på Routledge. I perioden 2023–2027 har NUPI i tillegg redaktøransvaret for det skandinaviske tidsskriftet *Cooperation and Conflict*, utgitt på SAGE.

Ved siden av de vitenskapelige tidsskriftene utgir NUPI populærpublikasjonen *Hvor Hender Det*, som formidler aktuelle internasjonale hendelser på en tilgjengelig måte for skoleelever og allmennheten. NUPI publiserer også egne grå publikasjoner som omfatter kortere, forskningsbaserte rapporter, notater og policy briefs om dagsaktuelle temaer.

I tillegg drifter NUPI et bibliotek med en spesialisert samling litteratur innen norsk og internasjonal utenrikspolitikk, diplomati og internasjonale forhold.

### **Datterselskaper/underenheter**

NUPI har ingen datterselskaper.

### **Viktige organisatoriske og faglige hendelser i 2025**

NUPI leverte gode resultater og nådde sine virksomhetsmål i 2025. Prosjektinngangen og økonomistyringen var god, og den akademiske produksjonen var det høyeste nivået på flere år, hvorav 54% i kanaler med høy impact (nivå 2). Instituttet lyktes godt på konkurranseutsatte arenaer som Forskningsrådet, Utenriksdepartementet og EU, med 17,7 MNOK i internasjonale inntekter og 21,2 MNOK i nasjonale oppdragsinntekter. Én ansatt fikk godkjent sin doktorgrad i 2025.

Organisatorisk var 2025 preget av å «bo seg inn» i de nye lokalene i Rosenkrantz' gate 22, parallelt med implementeringen av den nye virksomhetsstrategien for 2025–2030. Dette var tidkrevende, men

ble gjennomført på en svært god måte takket være solide prosesser og bred medvirkning fra staben. Flytteprosessen har i tillegg bidratt positivt til arbeidsmiljøet, med økt samhandling på tvers av organisasjonen. Strategien hviler på tre hovedprinsipper – integritet i forskningen, pluralisme i tenkningen og bærekraft i praksis – og operasjonaliseres gjennom de fire F-ene: *forskning, finansiering, folk og formidling*.

Kommunikasjonsaktiviteten var omfattende og vellykket i 2025. NUPI opplevde igjen svært høy etterspørsel i media, med over 45 % økning i antallet medieomtaler sammenlignet med året før – drevet av et hendelsesrikt år med blant annet krigen i Ukraina, innføring av tollsatser i USA og et mer anstrengt transatlantisk forhold. Flere av NUPIs sosiale mediekanaler viste sterk vekst: LinkedIn-følgerne økte med 45,8 %, Instagram med 16,5 %, og gjennomsnittlig antall avspillinger per YouTube-video og per episode av podkasten World Stage vokste med henholdsvis 42,8 % og 43,1 %. Blant høydepunktene var gjennomføringen av flaggskipet Norsk utenrikspolitisk konferanse og en styrket tilstedeværelse på Arendalsuka. NUPI nådde målgruppene sine gjennom skriftlige publikasjoner, podkaster, sosiale medier, åpne og lukkede seminarer og rundebord, samt bred deltakelse i mediene. For å styrke tilliten til forskningsbasert informasjon innførte NUPI rutiner for fagfellevurdering av egne rapportserier og policybriefere, og internkommunikasjonen ble styrket gjennom videreutvikling av intranettet.

Et godt arbeidsmiljø forble et prioritert satsingsområde, med særlig oppmerksomhet i 2025 rettet mot akademisk ytringsfrihet, reduksjon av arbeidsrelatert sykefravær og bedre kjønnsbalanse i de høyeste akademiske stillingene. Kollegialitet ble eksplisitt inkludert som vurderingsmoment i lønnsforhandlinger, og det ble iverksatt tiltak for erfaringsbasert deling og læring på tvers av organisasjonen.

### Et utvalg publikasjoner fra instituttet i 2025

- Erik Reichborn-Kjennerud: *The World According to Military Targeting*. MIT Press. <https://hdl.handle.net/11250/3210419>
- Morten Bøås: *Sahel - the Perfect Storm*. Oxford University Press. <https://hdl.handle.net/11250/5275190>
- Dilemmaer i norsk utenrikspolitikk. Redaktører: Kristin Haugevik, Øyvind Svendsen. Cappelen Damm Akademisk, ISBN 978-82-02-85601-4 <https://hdl.handle.net/11250/3312985>
- Resilience, Peacebuilding, and Preventing Violent Extremism: A Complex Systems Perspective on Sustaining Peace. Redaktører: Cedric Hattingh de Coning, Rui Saraiva, Ako Muto. Routledge, ISBN 978-1-003-59413-0 <https://hdl.handle.net/11250/5316816>
- Ole Martin Stormoen, Rita A. Knutsen: Risikovurderinger for terrorisme og voldelig ekstremisme Kunnskapsstatus, praksis og ubesvarte spørsmål for Norge. *Nytt Norsk Tidsskrift*, vol. 42, nr. 4, <https://hdl.handle.net/11250/5329189>
- Jenny Lorentzen: Explaining changes in women's representation in peace processes: The adoption of a gender quota in the Agreement Monitoring Committee in Mali. *International Political Science Review*, vol. 46, no 5, <https://hdl.handle.net/11250/3192206>
- Marianne Riddervold, Pernille Rieker: Full (differensiert) fart fremover: EUs utenriks-, forsvars- og sikkerhetspolitikk og implikasjoner for Norge. I: *Hvilket Norge i hvilket Europa?* Cappelen Damm Akademisk. <https://hdl.handle.net/11250/5236097>
- Lucas De Oliveira Paes, Paul David Hagen Beaumont, Elana Wilson Rowe: *Nature and Order in World Politics. I: Governing Nature and the Making of World Order*. Bristol University Press. <https://hdl.handle.net/11250/4125906>

# Bruk av grunnbevilgninger tildelt av Forskningsrådet

## Strategiske instituttsatsinger

NUPIs strategiske satsinger i 2025 ble definert dels i de enkelte forskningsgruppene på deres respektive tematiske områder, og dels på tvers av gruppene gjennom virksomhetsplanen for 2025. Satsingene har vært forankret i de fire F-ene i den nye strategien – *forskning, finansiering, folk og formidling* – og har hatt som mål å styrke områder der det er risiko for utilstrekkelig ekstern prosjektfinansiering til å opprettholde og videreutvikle kjernekompetanse. Gjennom disse satsingene har NUPI dyrket fram ny kompetanse og satt forskerne bedre i stand til å tiltrekke seg finansiering fra ulike oppdragsgivere.

**Styrking av Midtøsten- og Asia-kompetansen:** En betydelig andel av de strategiske midlene i 2025 ble brukt til rekruttering av forskere med kompetanse på Midtøsten og Asia. Dette er områder av økende betydning for norsk utenrikspolitikk, og styrkingen har allerede gitt konkrete resultater. Et solid team med bred Midtøsten-kompetanse er etablert ved utgangen av 2025, og det utvidede Asia-teamet har levert godt på NUPIs pågående Asia-prosjekter, bidratt til økt faglig aktivitet og styrket instituttets evne til å analysere stormaktsrivaliseringen og geopolitiske maktforskyvninger.

**Russland- og Ukraina-forskning:** I lys av den pågående krigen i Ukraina og det forverrede sikkerhetspolitiske bildet i Europa, ble det i 2025 satt av midler til arbeid med søknader for finansiering av forskning på Russland og Ukraina. NUPI etablerte også et Ukrainasenter, og flere forskere har gjennomført feltarbeid i Ukraina i tilknytning til prosjekter finansiert av EU, Forskningsrådet og UD. Arbeidet har blant annet produsert nytt kunnskapsgrunnlag om tempo og effektivitet i Norges støtte til Ukraina.

**Kunstig intelligens og ny teknologi:** NUPI har videreført satsingen på kunstig intelligens og nye teknologier, med særlig fokus på hvordan disse påvirker globale maktforhold, konflikter, demokratier og stormaktsrivaliseringen. NUPI er blant annet partner i KI-forskningssenteret TRUST som ledes av Universitetet i Oslo. Arbeidet med forskningsetikk og metodebruk er styrket gjennom interne seminarer om bruk av KI i forskning, og som del av en bredere satsing på å bygge en læringskultur for nye forskningsverktøy.

**Geopolitikk og endringer i globale maktstrukturer:** Geopolitikk og endringer i globale maktstrukturer forble en tverrgående tematikk som berører de fleste områder NUPIs forskere arbeider med. I 2025 var dette særlig synlig gjennom Senter for geopolitikks høye aktivitetsnivå, inkludert lanseringen av en spesialrapport om Trump 2.0 våren 2025 og det årlige Geopolitikk-foredraget høsten 2025. Forskere fra ulike grupper har lagt dette prismet til grunn i sitt arbeid, noe som har resultert i nye prosjektsøknader, økt kompetanse og omfattende publikasjonsaktivitet i ledende internasjonale tidsskrifter.

**Styrking av det teoretiske fagmiljøet:** Som ledd i arbeidet med å flytte forskningsfronten lanserte og gjennomførte NUPI i 2025 en internasjonal forskerkonferanse, NUPI IR Theory Conference. Konferansen samlet ledende forskere innen internasjonal politikk, med særlig vekt på å knytte etablerte forskere og neste generasjons forskere tettere sammen. Arrangementet var svært vellykket, og en ny konferanse planlegges i 2027.

## Forprosjekter/ idéutviklingsprosjekter m.m.

Midler i denne kategorien dreier seg i hovedsak om tidskompensasjon for forskere som har vært involvert i prosjekt- og idéutvikling, herunder utforming av forprosjekter til ulike programmer i Forskningsrådet, til EUs forskningsprogram Horisont Europa og på andre konkurransearenaer.

## Egenandel i forskningsprosjekter

Enkelte prosjekter fra Forskningsrådet og Utenriksdepartementet forutsetter at instituttet bidrar med egenfinansiering. Denne finansieringen må NUPI hente fra grunnbevilgning. I 2025 gjaldt det særlig «TaxCapDev» prosjektet finansiert av Forskningsrådet.

## Nettverksbygging og kompetanseutvikling

For å opprettholde høy kvalitet, relevans og nyutvikling av forskningsaktivitetene på instituttet legger NUPI stor vekt på tiltak som bidrar til kompetansebygging, formidling og mer forskningssamarbeid. Over halvparten av grunnbevilgning går til denne typen tiltak. Her er en nærmere beskrivelse av disse:

- **Kvalitetssikring.** NUPI bruker en del av grunnbevilgningen til å finansiere to forskningssjefstillinger. Forskningssjefene har et særskilt ansvar for å sikre høy vitenskapelig kvalitet i instituttets produksjon, og for å legge til rette for kompetanseutvikling blant forskere, stipendiater og øvrige vitenskapelige ansatte.
- **Kompetansebygging:** I 2025 ble den interne støtteordningen Strategic Individual Research Investments (STAIRS) videreført. Ordningen gir fast ansatte NUPI-forskere mulighet til å vedlikeholde kjernekompetanse, utvikle ny kompetanse og publisere forskning som ikke er finansiert av eksterne kilder. Øvrige tiltak for kompetansebygging inkluderer teoriseminaret (hvor eksterne forskere presenterer ny, teoretisk fundert forskning) og det kvartalsvise tirsdagseminaret som tar for seg «best practices» knyttet for eksempel til publisering, prosjektledelse, forskningsetikk, KI-verktøy mm.
- **Faglige møteplasser.** I 2025 ble det også satt av midler til å opprettholde faglige møteplasser tilpasset ulike karrierenivåer. Seniorforskere som nærmer seg førstekompetanse får tilbud om opprykksseminar med ekstern leser.
- **Doktorgradsstipendiater.** I 2025 ble det også brukt midler på toppfinansiering av doktorgradsstipendiater, noe som utgjør et viktig bidrag til NUPIs forskningsinnsats og faglige miljø. NUPI har en fast struktur for faglig oppfølging av doktorgradsstudentene, med blant annet tilbud om Mock Viva seks måneder før estimert innleveringsdato.
- **Bibliotek, publisering og formidling.** Midler går videre til biblioteket, støtte til vitenskapelig publisering, ulike formidlingsaktiviteter og støtte til tidsskriftredaksjonene. Dette inkluderer også arbeidet med nye nettsider, og bidrar samlet til at NUPI kan styrke formidlingsoppgaven, relevansen og kunnskapsutviklingen.

## Vitenskapelig utstyr

Instituttet har ikke benyttet grunnbevilgning til innkjøp av vitenskapelig utstyr.

Tabellen under viser bruk av grunnbevilgning (inkludert Retur- EU) i 1000 kroner

Formål/aktivitet	Beløp
Strategiske instituttsatsinger	19 318
Forprosjekter/ ideutviklingsprosjekter	1 096
Egenandel i forskningsprosjekter	988
Nettverksbygging og kompetanseutvikling	703
Vitenskapelig utstyr	-
<b>Sum</b>	<b>22 105</b>

#### Grunnbevilgning anvendt til doktorgradsutdanning

Grunnbevilgning anvendt til doktorgradsutdanning	Antall årsverk
Årsverk (også deler av årsverk) for doktorgradsstudenter som grunnbevilgning anvendt i 2025 har finansiert	1,0

# Institutt for fredsforskning, PRIO

Nettside: [www.prio.org](http://www.prio.org)

## Kort presentasjon

### Organisatorisk form

Ideell stiftelse som ikke har erverv til formål

### Stiftelsesår

Institutt for fredsforskning (PRIO) ble etablert i 1959 som en avdeling ved Institutt for samfunnsforskning. I 1966 ble det en uavhengig juridisk enhet.

### Formål

PRIO har som formål å drive forskning om betingelsene for fredelige forbindelser mellom nasjoner, grupper og individer. Instituttet har siden grunnleggelsen stått sentralt i det internasjonale arbeidet med å utvikle fredsforskning som akademisk fagfelt.

### Lokalisering

PRIOs virksomhet drives fra hovedkontoret i Oslo. Instituttet har også et avdelingskontor i Nicosia på Kypros, hvor *PRIO Cyprus Centre* driver sin virksomhet.

### Organisering og tematisk inndeling av FoU-aktiviteten

Fra 1. juli 2025 ledes PRIO av direktør Nina Græger. Haakon Gjerløw er assisterende direktør.

Forskningen ved PRIO er organisert i prosjekter, forskergrupper, sentre og avdelinger. I 2025 hadde instituttet fem forskningsavdelinger, hver ledet av en forskningssjef:

- Conflict Patterns and Environments
- Peace and Conflict Dynamics
- Societies, Mobility and Change
- Dimensions of Security
- Global Politics, Norms and Society

## Datterselskaper/underenheter

PRIO har siden 2005 hatt et avdelingskontor, the PRIO Cyprus Centre, i Nicosia på Kypros. Øya har vært fysisk delt siden den nordlige delen ble okkupert av Tyrkia i 1974. Senteret forsker på, og formidler informasjon om, den politiske situasjonen, grunnlag og muligheter for samarbeid på tvers av skillelinjen, forutsetninger for en eventuell gjenforening, og de potensielle effekter/fordeler som den kypriotiske befolkning ville oppleve som resultat av en slik. Senteret er en del av PRIO, ligger under PRIOs styre, og inngår i dennes resultat og balanse. Det er finansert av Utenriksdepartementet gjennom en årlig bevilgning som er en egen post på statsbudsjettet, og tilføres ingen grunnbevilgningsmidler.

## Viktige organisatoriske og faglige hendelser i 2025

Direktør Henrik Urdal sitt åremål som direktør utløp i 2025 og Nina Græger tok over stillingen den 1. juli, på en 4 års åremålskontrakt med mulighet for forlengelse i opptil 4+4 år. Den 1. oktober tok Haakon Gjerløw over som instituttets nestleder etter Torunn Tryggestad. Urdal og Tryggestad har ledet instituttet i 8 år, og tilført det betydelige merverdier og suksesser.

I 2025 inngikk PRIO en ny langsiktig avtale med Norges Røde Kors for leie av lokaler i Hausmanns gate 3. Instituttet gleder seg over moderne og nyoppussede lokaler med tilgang til kantine og konferansefasiliteter i Oslo sentrum.

PRIO har som mål å ha en høy faglig produksjon. I 2025 utga PRIO-forskere 3 vitenskapelige monografier, 74 fagfelleverderte artikler, og 17 kapitler i redigerte bøker. I tillegg ble det avlagt to doktorgrader.

Blant PRIOs produksjon i 2025 vil vi spesielt trekke fram følgende:

- Buhaug, H. & von Uexkull, N. (2025). Strong rationale, weak evidence: Why integrating research on sustainability and peacebuilding is needed. *One Earth*, 8(9).
- Laustsen, Lasse; Honorata Mazepus; Florian van Leeuwen; Henrikas Bartusevičius & Mark van Vugt (2025). What traits do citizens value in leaders during war? Experimental and panel-based evidence from Ukraine in 2022. *Political Science Research and Methods*
- Women, Peace and Security Index 2025. PRIO & Georgetown University
- Vesco, Paola; Nina von Uexkull; Jonas Vestby & Halvard Buhaug (2025). Political development predicts reduced human cost of flooding, *Nature Communications* 16.
- Binningsbø, Helga Malmin; Karin Dyrstad & Henning Finseraas (2025). How Does Public Opinion Respond to Government Injustices Against Historically Discriminated Minorities? Evidence from Norway, *British Journal of Political Science* 55.

PRIO eier og drifter redaksjonene for tidsskriftene *Journal of Peace Research* og *Security Dialogue*. Begge er verdensledende og i internasjonal toppklasse og har inntil 2025 vært utgitt på forlaget SAGE Publications (London). Fra 1. januar 2026 utgis tidsskriftene på Oxford University Press (OUP).

PRIOs forskning høster høy internasjonal anerkjennelse. I 2025 ble to av PRIOs prosjekter tildelt prestisjetunge innovasjonspriser: PRIO-GRID av American Political Science Association og DRIVER+ av Europakommisjonen. Bidraget fra PRIOs langvarige forskning knyttet til Kvinner, fred og sikkerhet, herunder den biårlige WPS-indeksen nevnt ovenfor, høster stadig anerkjennelse i FN.

I 2025 utgjorde instituttets samlede driftsinntekter 163,6 millioner kroner, en økning på 5,8% sammenlignet med 2024. Grunnbevilgningen fra Norges forskningsråd utgjorde 16,1% av driftsinntektene, eller totalt 18,9% inkludert inntektsførte Retur-EU midler. PRIO har en høy grad av

internasjonal finansiering, tilsvarende 24,3% av driftsinntektene, hvorav en stor andel kommer fra EUs rammeprogrammer for forskning, inkludert hele 6 ERC-prosjekter som var aktive per 01.01.2026. Det arbeides målrettet med å styrke prosjektutvikling, da man har opplevd noe svakere prosjektinngang de seneste år.

Regnskapet viser et negativt driftsresultat på 4,6 millioner kroner, tilsvarende -2,7% av omsetningen. Finansresultatet utgjør 14,3 millioner kroner. Det samlede årsresultatet på 9,7 millioner kroner vil tilføres egenkapitalen, som utgjør 212,8 millioner kroner per 31.12.2025.

Gjennomsnittlig antall ansatte i 2025 var 112, som til sammen utførte 85,5 hele årsverk. Antall årsverk har gått ned med 6,7 sammenlignet med 2024. Antall årsverk utført av forskerstaben i 2025 utgjorde 66,1 hvorav 18,4 årsverk ble utført av forskere med professorkompetanse (Forsker I) og 26,5 av forskere med doktorgrad (Forsker II). PRIO hadde 10 doktorgradskandidater i 2025, og i løpet av året ble 2 doktoravhandlinger ferdigstilt og graden oppnådd. Ytterligere 12 mastergradstudenter, 4 interns og 10 gjesteforskere arbeidet i løpet av 2025 med stipend fra og/eller arbeidsplass på PRIO. I alt 133 medarbeidere var ansatt ved instituttet i løpet av 2025.

## Bruk av grunnbevilgninger tildelt av Forskningsrådet

Institutt for fredsforskning (PRIO) mottok en grunnbevilgning på kr. 26,413,405 i 2025. Denne er inntektsført i sin helhet, og i tillegg har vi trukket kr. 4,590,034 av akkumulerte Retur-EU midler. Det er ikke mottatt/brukt noen strategiske instituttsatsing (SIS)-midler. Total bruk av grunnbevilgning i 2025 beløper seg til: **31,003,439 kroner.**

Midlene har blitt anvendt til forprosjekter/idéutviklings-prosjekter, egenandel i prosjekter, nettverksbygging og kompetanseutvikling, som følger:

### Strategiske instituttsatsinger (0)

Ingen SIS'er var aktive ved PRIO i 2025

### Forprosjekter/ idéutviklingsprosjekter m.m. (9,2 millioner kroner)

PRIO foretar årlige interne utlysninger av grunnbevilgningsmidler, med adgang til å søke om støtte til strategiske prosjekter som har til formål å fremme akademisk karriereutvikling eller til å utvikle nye forskningsfelt. I 2025 ble kr. 9,247,388 av grunnbevilgningen benyttet til slike aktiviteter, inkludert strategiske interne støttefunksjoner inn mot EUs utlysninger (primært HEU og ERC).

### Egenandel i forskningsprosjekter (8,3 millioner kroner)

#### Doktorgradsutdanning og postdoc-prosjekter

Som vertsinstusjon for doktorgradskandidater bidrar PRIO til utvikling av egen forskningskompetanse, samt til den generelle utviklingen av forskningskompetansen i Norge. For å være intellektuelt innovativ og for å sikre rekruttering av nye forskere, er det nødvendig å ha doktorgradsstudenter ved PRIO som mottar veiledning her, samtidig som de er del av et universitetsprogram. I 2025 ble kr. 403,630 av

grunnbevilgningen benyttet til å støtte 4 doktorgrads-/postdocprosjekter som ikke var fullfinansiert av eksterne midler.

#### Toppfinansiering av øvrige prosjekter

I 2025 ble kr. 7,886,708 av grunnbevilgningen benyttet til å fullfinansiere 11 forskningsprosjekter av internasjonal dimensjon hvor PRIO enten er koordinator eller benefisiar.

### **Nettverksbygging og kompetanseutvikling (13,5 millioner kroner):**

#### Publikasjonsaktiviteter

PRIO eier og drifter redaksjonene for tidsskriftene *Journal of Peace Research* og *Security Dialogue*. PRIO har også en nøkkelrolle i utgivelsen av tidsskriftene *International Area Studies Review* og *Journal of Military Ethics*. I 2025 ble kr. 1,415,331 av grunnbevilgningen brukt til dekning av kostnader knyttet til denne publiseringsvirksomheten.

PRIO har institusjonalisert en ordning for å belønne publikasjoner som er akkreditert innenfor NSD's liste over akademiske publiseringskanaler (bedømte tidsskriftartikler; bokkapitler; monografier). I 2025 ble totalt kr. 470,522 anvendt til dette formålet. Den enkelte forsker disponerer i første rekke disse pengene til konferansereiser, forskningsopphold eller i arbeidet med nye publikasjoner (språkvask etc). PRIO har satt seg et strategisk mål om tilgjengeliggjøring av forskningens resultater og det ble i 2025 benyttet kr. 300,609 av grunnbevilgningen til å omgjøre ikke-vitenskapelige prosjektrapporter til akademisk publiserbart format, samt kostnader ved Open Access.

#### Conflict Patterns and Environments

Forskningsavdelingen *Conflict Patterns and Environments* hadde i 2025 i gjennomsnitt 24 medarbeidere. I 2025 ble kr. 578,693 av grunnbevilgningen benyttet til å finansiere 3 månedersverk for forskningssjef Marianne Dahl, samt til kompetanseutviklingstiltak blant forskerstaben.

#### Peace and Conflict Dynamics

Forskningsavdelingen *Peace and Conflict Dynamics* hadde i 2025 i gjennomsnitt 26 medarbeidere. I 2025 ble kr. 622,114 av grunnbevilgningen benyttet til å finansiere 3 månedersverk for forskningssjef Siri Camilla Aas Rustad, samt til kompetanseutviklingstiltak blant forskerstaben.

#### Societies, Mobility and Change

Forskningsavdelingen *Societies, Mobility and Change* hadde i 2025 i gjennomsnitt 12 medarbeidere. I 2025 ble kr. 614,264 av grunnbevilgningen benyttet til å finansiere 3 månedersverk for forskningssjef Kristian Hoelscher, samt til kompetanseutviklingstiltak blant forskerstaben.

### Dimensions of Security

Forskningsavdelingen *Dimensions of Security* hadde i 2025 i gjennomsnitt 19 medarbeidere. I 2025 ble kr. 553,850 av grunnbevilgningen benyttet til å finansiere 3 månedesverk for forskningssjef Kristoffer Lidén, samt til kompetanseutviklingstiltak blant forskerstaben.

### Global Politics, Norms and Society

Forskningsavdelingen *Global Politics, Norms and Society* hadde i 2025 i gjennomsnitt 19 medarbeidere. I 2025 ble kr. 583,610 av grunnbevilgningen benyttet til å finansiere 3 månedesverk for forskningssjef Louise Olsson, samt til kompetanseutviklingstiltak blant forskerstaben.

### Forskergrupper

PRIOs forskergrupper er tematisk inndelt og utgjør en sentral drivkraft i forhold til faglig nytenkning og prosjektutvikling. Kr. 29,501 av grunnbevilgningen ble benyttet til kostnader knyttet til forskergruppenes arbeid i 2025.

### Forskerskole i fred og konflikt («Partnerskap for fred»)

Universitetet i Oslo (UiO) og Institutt for fredsforskning (PRIO) har etablert en forskerskole i fred og konflikt, lokalisert ved PRIO. Ved å bygge på og utvide UiOs og PRIOs nettverk og ekspertise tilbyr Forskerskolen i fred og konflikt avansert forskeropplæring for framtidens generasjon av spesialister innenfor feltet. Samarbeidet kjennetegnes ved en flerfaglig tilnærming til freds- og konfliktspørsmål, en internasjonal profil, samt fremragende forskning. Forskerskolen er delvis finansiert av Norad. I 2025 ble det benyttet kr. 417,390 av grunnbevilgningen til å dekke PRIOs egenandel av relaterte driftskostnader.

### Institusjonelt samarbeid med UH-sektoren

PRIO ser det som strategisk ønskelig å knytte tettere bånd til universitets- og høyskolesektoren, og har i 2025 videreført ulike tiltak for å legge til rette for samarbeid med spesielt Universitetet i Oslo på prosjekt-, fakultets- og institusjonsnivå. Kr. 292,069 ble brukt til dette arbeidet gjennom året.

### PRIOs årlige fredsforedrag

PRIOs årlige fredsforedrag (*PRIO Annual Peace Address – PAPA*) inviterer høyt anerkjente gjester til å reflektere omkring hvordan skape en verden der fred er normen og vold er unntaket. Foredragsholderne omfatter forskere, beslutningstakere, forfattere, artister og andre som har markert seg med en tydelig stemme i verden i spørsmål knyttet til krig og fred. Det ble ikke avholdt noe fredsforedrag i 2025, da ett ble avholdt i november 2024 og det neste i januar 2026. Kr. 20,093 av grunnbevilgningen ble likevel benyttet i 2025 til å dekke kostnader knyttet til kommende PAPA.

### Annen nettverksvirksomhet

Kr. 386,886 er brukt til diverse reisevirksomhet i anledning konferanser, deltakelse i relevante nettverk, og øvrig interaksjon med eksterne fagmiljøer. Ytterligere 100,291 kroner er brukt til en insentivordning som oppfordrer til klimavennlige reisemetoder.

## Annen utdannings- og opplæringsvirksomhet

I 2025 ble kr. 559,823 av grunnbevilgningen benyttet til å dekke kostnader relatert til PRIOs engasjement ved Den internasjonale sommerskolen ved Universitetet i Oslo. Ytterligere kr. 12,875 ble benyttet til internopplærings- og kvalitetssikringstiltak for instituttets forskere.

PRIO har etablert en ordning hvor opp til 10 MA-studenter til enhver tid tilbys arbeidsplass ved instituttet og veiledning for sitt MA-avhandlingsarbeid, vanligvis av et halvt års varighet. Vi ser det som en del av vårt samfunnsoppdrag å bidra til utdannelsen av fremtidens fredsforskere. I 2025 ble kr. 1,240,257 av grunnbevilgningen brukt på MA-studentprogrammet.

## Direktør- og stabsfunksjoner

Henrik Urdal har vært PRIOs direktør siden 1. juli 2017, og ble etterfulgt av Nina Græger da hans åremål utløp 30. juni 2025. Direktøren og dennes stab er ansvarlig for ledelse, strategisk planlegging, prosjektutvikling, finansiering og innovasjon, informasjon, samt nettverksbygging. Direktørkontoret spiller en nøkkelrolle i å sikre instituttets langsiktighet og koherens. Det koordinerer velfungerende rutiner for kvalitetssikring, rådgivning og veiledning til yngre forskere, doktorgradskandidater og studenter. Direktøren utfører også egen forskning, holder seg faglig oppdatert på samtidsspørsmål, og deltar i offentlig debatt omkring temaer innenfor sitt kompetanseområde. I 2025 ble kr. 4,567,535 av grunnbevilgningen benyttet til drift av direktørens kontor. PRIOs nestleder innehar en viktig rolle i det å sikre instituttets stabilitet og kontinuitet. Nestlederen deltar aktivt i ledelsen av instituttet og 1/3 av nestlederens tid blir brukt på strategiske, organisatoriske og administrative oppgaver. Torunn Lise Tryggestad var PRIOs nestleder inntil 30. september 2025 da hun ble erstattet av Haakon Gjerløw. Kr. 700,000 av grunnbevilgningen ble benyttet til nestlederfunksjonen i 2025.

## **Vitenskapelig utstyr (0)**

Det ble ikke anvendt noen grunnbevilgningsmidler til ervervelse av vitenskapelig utstyr i 2025.

## **Tabellen under viser bruk av grunnbevilgning (inkludert Retur-EU) i 1000 kroner**

<b>Formål/aktivitet</b>	<b>Beløp [i 1000 kroner]</b>
Strategiske instituttsatsinger	0
Forprosjekter/ ideutviklingsprosjekter	9 247
Egenandel i forskningsprosjekter	8 290
Nettverksbygging og kompetanseutvikling	13 466
Vitenskapelig utstyr	0
<b>Sum</b>	<b>31 003</b>

Tallene skal være identiske med 1.16 *Disponering av grunnbevilgningen, inkludert Retur-EU* i innhenting av instituttets nøkkeltall 2025 av SSB

<b>Grunnbevilgning anvendt til doktorgradsutdanning</b>	<b>Antall årsverk</b>
Årsverk (også deler av årsverk) for doktorgradsstudenter som grunnbevilgning anvendt i 2025 har finansiert	0,89

# SINTEF (den samfunnsvitenskapelige arenaen)

Nettside: <http://www.instituttside.no/www.sintef.no>

## Kort presentasjon

### Organisatorisk form

Den samfunnsvitenskapelige aktiviteten er organisert i SINTEF Digital, et forskningsinstitutt i SINTEF AS. SINTEF AS er heleid av Stiftelsen SINTEF. Stiftelsesår Stiftelsen SINTEF ble opprettet i 1950. Nåværende organisasjonsform for den samfunnsvitenskapelige aktiviteten i SINTEF AS er fra 1. juli 2018.

### Formål

SINTEF har som formål å bidra til utvikling av samfunnet gjennom å utføre forskning innenfor naturvitenskap, teknologi (herunder også bygg- og anleggsgfag), og helse- og samfunnsfag i samarbeid med Norges teknisk-naturvitenskapelige universitet.

### Lokalisering

Den samfunnsvitenskapelige aktiviteten i SINTEF er lokalisert i Trondheim, Oslo, Steinkjer og Arendal.

### Organisering og tematisk inndeling av FoU-aktiviteten

Den samfunnsvitenskapelige aktiviteten er fordelt og organisert på to avdelinger:

1. Helse
2. Teknologiledelse

### Datterselskaper/underenheter

Instituttet har ingen datterselskaper.

### Viktige organisatoriske og faglige hendelser i 2025

For omtale av viktige organisatoriske og faglige hendelser i SINTEF AS som også omfatter SINTEF Digital, se rapportering innenfor den teknisk industrielle arenaen. Under følger en omtale av dette knyttet til de deler av SINTEF Digital som er relevant for den samfunnsvitenskapelige arenaen.

Avdeling Helse har en tverrfaglig profil mellom samfunnsvitenskapelige og teknologiske disipliner som jobber tett for å løse komplekse utfordringer i helsesektoren. Helsetjenesteforskning får ny forskningsleder i 2026, Silje Kaspersen. Forskningsgruppen har i 2025 fortsatt sitt fokus på kompetanseheving knyttet til bruk av AI og har også sendt inn flere EU-søknader enn noen gang tidligere. I 2025 fikk gruppen bl.a. tilslag på to «Transforming Health and Care Systems (THCS)»-prosjekter. Miljøet fikk også tilslag på en SFI «Persontilpasset digital helsefremming» som de leder sammen med NSE i Tromsø. De gjennomførte også en stor helsetjenesteforskningsskonferanse i Trondheim (<https://www.sintef.no/projectweb/hf2025/>).

Avdeling Teknologiledelse dekker samfunnsvitenskapelige områder gjennom forskning på mulighetene og utfordringene i samsillet mellom teknologi og mennesker, organisasjoner og samfunn. Dette gjør at man er opptatt av ulike temaer knyttet til teknologi – som planlegging, implementering, organisering, bruk, effekter, diffusjon, aksept, nytte, verdi, innovasjon, forretningsmodeller, gevinstrealisering, nye muligheter, etikk, bærekraft og politikktutforming. Avdelingens medarbeidere deltar i økende grad i forskningssentre og EU-prosjekter sammen med andre fagmiljøer i SINTEF og eksterne partnere, og hvor kunnskap på ovennevnte områder etterspørres. Avdelingen jobber også i økende grad med AI og digitalisering, og da med fokus på organisering, bruk og nytteverdi. Avdelingen deltar i mange av SINTEFs konsernsatsinger, se omtale under og bidrar her til samarbeid rettet inn mot store og flerfaglige utfordringer.

## Bruk av grunnbevilgninger tildelt av Forskningsrådet

92% av SINTEFs inntekter er konkurranseutsatte, med ulike føringer fra kunde i oppdragsmarkedet eller bevilgende myndigheter ved bidragsfinansiering. Grunnbevilgningen er derfor et helt sentralt instrument for kunnskapsoppbygging med utgangspunkt i egen strategisk innsikt. Grunnbevilgningen er også sentral for å opprettholde kontinuitet på strategisk viktige kunnskapsområder om vi i kortere perioder skulle oppleve reduserte inntekter fra andre kilder. For SINTEF gir med andre ord grunnbevilgningen muligheter for en strategisk styrt kunnskapsoppbygging med utgangspunkt i vårt formål og egen strategi på områder vi mener det er viktig at SINTEF prioriterer. Instituttene følger egne interne prosedyrer for å velge ut de satsingsområdene og aktivitetene som finansieres av grunnbevilgningen, i henhold til Retningslinjer for statlig grunnbevilgning til forskningsinstitutter og forskningskonsern.

I 2025 ble SINTEFs virksomhet innenfor den samfunnsvitenskapelige arenaen tildelt 30,6 mill. kroner i grunnbevilgning, som også tilsvarer inntektsført beløp. Det er også inntektsført 4,2 mill. kroner fra ordningen Retur-EU. Samlet rapporterer derfor SINTEF på 34,8 mill. kroner i denne rapporteringen.

### Ett SINTEF – konsernsatsinger som strategisk verktøy

SINTEF har over det siste tiåret utviklet såkalte konsernsatsinger som et strategisk verktøy for å realisere egen konsernstrategi og for å jobbe godt og langsiktig flerfaglig med utvalgte komplekse samfunnsbehov og teknologiutfordringer. Satsingene er utformet for å fremme samarbeid mellom SINTEFs ulike institutter og fagmiljøer, for å utvikle helhetlige perspektiver, kompetanse, nettverk og posisjonering som vi mener det vil være etterspørsel etter i våre markeder fremover.

Opprettelse, nedleggelse og finansiering av disse konsernsatsingene besluttes av SINTEFs konsernledelse. Helt konkret avsettes 15% av årlig mottatt grunnbevilgning innenfor den teknisk industrielle arenaen til dette formålet, noe som betyr at resterende 85% fordeles av ledelsen i hvert enkelt institutt, ut fra kriterier som tilpasses deres ulike faglige behov.

Konsernsatsingene skal understøtte SINTEFs langsiktige strategi og formål, og utvikler den rollen SINTEF kan ta i tråd med våre fem strategiske overbevisninger, om:

- Nullutslipp i verdikjedene
- Planetens tålegrenser
- Kunstig intelligens og digitalisering
- Nye tilnærminger til sikkerhet og helse, og
- Politikk for omstilling

Innenfor teknisk industriell arena ble midler fordelt på disse områdene i tråd med figuren under. I tillegg benyttes grunnbevilgning på samfunnsvitenskapelig og primærnæringsarena for å sikre flerfaglighet og helhetlige tilnærminger til en rekke komplekse problemstillinger.

I 2025 var summen som ble avsatt til konsernsatsingene 43 mill. kroner på den teknisk industrielle arenaen. I tillegg suppleres altså enkelte relevante konsernsatsinger med midler fra grunnbevilgning på primærarenaen og den samfunnsvitenskapelige arenaen. I 2025 var disse summene henholdsvis 4,6 mill. kroner og 4,4 mill. kroner. Midlene finansiert over grunnbevilgningen fra den samfunnsvitenskapelige arenaen delfinansierer en rekke konsernsatsinger, men prioriterer i første rekke satsingene «Helse og velferd» og «Samfunnssikkerhet».



## Flerfaglige konsernsatsinger som leverer på SINTEFs strategiske overbevisninger



Konsernsatsingenes aktivitet var i 2025 særlig stor knyttet til strategiske overbevisninger om å muliggjøre nullutslipp i verdikjedene og ivaretagelse av planetens tålegrenser. Innenfor disse grønne satsingene var det særlig stor innsats innenfor mobilitet, vind og sol, mineraler og kritiske råmaterialer, samt sirkulær økonomi og natur. Betydelig aktivitet ble også lagt til KI og digital transformasjon, samt helse og ulike dimensjoner av sikkerhet (les forsvar og samfunnssikkerhet). Innenfor politikk for omstilling, fokuserte SINTEFs konsernsatsinger på å styrke SINTEFs muligheter for å bidra til omstilling innenfor rammen av EU og i lav- og mellominntektsland.

Konsernsatsingene har i 2025 styrket tværfagligheten i konsernet og bidratt til både faglig fornyelse og relevans. En samlet gjennomgang av Forskningsrådets evalueringer av SINTEFs fagmiljøer under

EVALMIT og tilsvarende ordninger i 2025, viste også at interne synergier mellom fagmiljøene i SINTEF oppleves som et forbedringsområde for å styrke faglig kvalitet. At grunnbevilgningen muliggjør slikt samarbeid på prioriterte områder mellom SINTEFs ulike fagmiljøer vurderes å ha stor betydning i konsernet, og bidrar løpende til realisering av det samlede potensialet i SINTEFs mange fagmiljøer.

### **Strategiske instituttsatsinger**

Som beskrevet over ble 4,4 mill. kroner av mottatt samfunnsvitenskapelige grunnbevilgningen i 2025 benyttet til å understøtte utvalgte vedtatte konsernsatsinger i SINTEF. Først og fremst gjelder dette satsingene «Helse og velferd» og «Samfunnssikkerhet»<sup>1</sup>.

### **Forprosjekter/idéutviklingsprosjekter m.m.**

Grunnbevilgningen ble brukt i fagmiljøene som prioriterte og fordelte midlene for å finansiere kompetansebyggende, pre-kompetitive 1-årige prosjekter eller posisjonerings- og nettverksbyggingsaktiviteter (omtalt under).

De prioriterte prosjektene i 2025 ble knyttet til følgende forskningsområder (fire av SINTEF Digital's overordnede forskningsområder):

- Bærekraftig omstilling
- Digital transformasjon
- Sikkerhet og beredskap
- Kunstig intelligens

Alle disse områder er direkte koblet til SINTEF Digital sin nye strategi og underbygger våre faglige ambisjoner på kort og lengre sikt.

De prioriterte prosjektene ble valgt ut ifra et sett av kriterier som adresserer faglig kvalitet samt markeds- og strategisk relevans.

Alle prosjekter finansiert av grunnbevilgning skal styrke og løfte instituttets kompetanse innen de nevnte forskningsområdene og skal legge grunnlag for eksternt finansierte prosjekter

Hovedresultatene fra prosjektene er ny eller oppdatert faglig kompetanse som understøtter instituttets strategi og adresserer et markedsbehov og som dokumenteres typisk i form av publikasjoner, konferanse bidrag (foredrag eller poster) eller nye prosjektideer.

### **Egenandel i forskningsprosjekter**

Ingen av instituttets forskningsprosjekter har mottatt egenfinansiering fra mottatt grunnbevilgning.

### **Nettverksbygging og kompetanseutvikling**

Som nevnt over blir en del av grunnbevilgning brukt til posisjonering og nettverksbygging.

---

<sup>1</sup> SINTEF Digital initierte i 2025 også en flerårig instituttsatsing rettet mot generativ KI med et årlig budsjett på 3 MNOK. Denne satsingen ble imidlertid finansiert av den teknisk industrielle grunnbevilgningen og ikke av den samfunnsvitenskapelige bevilgningen.

I 2025 ble midler brukt til følgende strategiske aktiviteter:

- Kartlegging av relevante partnerskap i EU og identifisering av fagmiljøer i instituttet som har et aktivt forhold til disse partnerskapene og tilknyttede nettverk. Vi har også brukt prosessen til å identifisere grupper som har en ambisjon mot EU, og som trenger støtte til å koble seg mot relevante partnerskap eller nettverk. Dette er særdeles viktig for instituttet som har over 30% av sin omsetning fra EU-prosjekter. Erfaringen viser at aktiv involvering i relevante partnerskap er avgjørende for å komme i posisjon og bygge en bærekraftig portefølje. 10 relevante partnerskap ble identifisert og det jobbes nå med konkretisering av arbeidet mot disse for å løfte våre fagmiljøer ytterligere inn mot EU. Eksempler på relevante partnerskap er «Driving urban transitions», «Future of food systems», «Made in Europe, Sosial transition and resilience» og «Accelerating farming systems transition».
- Spesielt innenfor helseområdet har vi i 2025 hatt stor aktivitet innen nettverksbygging, posisjonering og dialog med ulike offentlige aktører. Aktiviteten dekker 5 strategiske områder:
  - **Bred konferansedeltakelse nasjonalt:** Årlig samling for digital hjemmeoppfølging, Livsvitenskapskonferansen, EHIN, HelseViken, Norway Health Tech Festival, Helsedatadagen, Arendalsuka og St. Olav-konferansen.
  - **Aktiv rolle som arrangør:** Helsetjenestekonferansen i Trondheim 2025 og flere workshops i samarbeid med Trondheim kommune og andre kommuner.
  - **Tverrsektorielt samarbeid:** Samarbeidsmøter med kommuner, universiteter, sykehus og forskningsmiljøer (UiO, NTNU, OUS, St. Olav m.fl.).
  - **Strategiske partnerskap og dialoger:** Oppfølging av Geminisenter-initiativ, kundedialog med strategiske aktører, samt møter med NORAD og Lærdal Global Health.
  - **Deltakelse i innovasjons- og utviklingsfora:** Rundebordsmøte i regi av SINTEF og Oslo Science City, med fokus på helseinnovasjon og datadrevet helsetjeneste.

## Vitenskapelig utstyr

I 2025 ble det ikke foretatt investeringer finansiert av mottatt grunnbevilgning.

**Tabell med oversikt over bruk av grunnbevilgning (inkl. Retur-EU) i 1000 kroner**

Formål/aktivitet	Beløp [i 1000 kroner]
Strategiske instituttsatsinger	4 428
Forprosjekter/ideutviklingsprosjekter	26 199
Egenandel i forskningsprosjekter	
Nettverksbygging og kompetanseutvikling	4 216
Vitenskapelig utstyr	
<b>Sum</b>	<b>34 843</b>

## Grunnbevilgning anvendt til doktorgradsutdanning

Grunnbevilgning anvendt til doktorgradsutdanning	Antall årsverk
Årsverk (også deler av årsverk) for doktorgradsstudenter som grunnbevilgning anvendt i 2025 har finansiert	0

# Samfunns- og næringslivsforskning, SNF

Nettside: [www.snf.no](http://www.snf.no)

## Kort presentasjon

### Organisatorisk form

Samfunns- og næringslivsforskning AS (SNF) er et aksjeselskap og eies av Norges Handelshøyskole (85 %) og Stiftelsen for samfunns- og næringslivsforskning (15 %).

### Stiftelsesår

1991

### Formål

Formålet med SNF er å være et nasjonalt senter for anvendt samfunns- og næringslivsrettet forskning. Selskapets virksomhet er å tilby oppdragsgiverne programmer, prosjekter og enkeltoppdrag av langsiktig og mer kortsiktig karakter. SNF skal ha en faglig forankring i de økonomisk-administrative fagmiljøene ved Norges Handelshøyskole (NHH).

### Lokalisering

SNF har sine lokaler i Helleveien 30 i Bergen.

### Organisering og tematisk inndeling av FoU-aktiviteten

Forskningsvirksomheten var i 2025 organisert i følgende forskningsgrupper:

- Digitalisering, strategi og ledelse
- Energi, naturressurser og miljø
- FAIR Insight Team
- Næringsøkonomi

### Datterselskaper/underenheter

SNF har ingen datterselskaper eller underenheter.

## Viktige organisatoriske og faglige hendelser i 2025

SNF gjennomførte et skifte av øverste ledelse i 2025, der Svønn-Åge Dahl gikk av med pensjon og Magne Angelshaug tok over som administrerende direktør, og Kurt Richard Brekke kom inn som ny styreleder etter Helge Thorbjørnsen som ble ny NHH-rector. SNFs drift var ellers preget av stabilitet i 2025.

Prioriteringene i *Strategi for SNF 2023-2026 – Forskning for et bærekraftig samfunn* har gitt retning til virksomheten i 2025. SNF har en rekke prosjekter der bærekraft, i ulike fasetter og fra forskjellige finansieringskilder, står sentralt. For eksempel er SNF er partner i SFF-en FAIR (Centre for Experimental Research on Fairness, Inequality and Rationality), FME-ene NTRANS (Norwegian Centre for Energy Transition Strategies) og HyValue (Norwegian Centre for Hydrogen Research), SFI-en Climate Futures og Grønn plattform prosjektet SmartSirk (Smarte fabrikker og sirkulære produkter). Administrativt mottok SNF også Miljøfyrtårn-sertifisering i 2025.

De høye faglige ambisjonene i SNF sitt arbeide står fast. I 2025 er det registrert 32 vitenskapelige artikler som helt eller delvis baserer seg på forskning i prosjekter hos SNF. Nesten alle artiklene er fritt tilgjengelige gjennom 'open access', og er lagt ut på SNFs hjemmeside. I SNFs rapportserie, som også er gratis tilgjengelig på [www.snf.no](http://www.snf.no), kom det ut 11 publikasjoner. I tillegg ble ytterligere 9 kapitler eller artikler i fagbøker, lærebøker og konferanserapporter («proceedings»), som ikke er publisert i en vitenskapelig kanal, gitt ut. Det er også formidlingsaktivitet gjennom 40 foredrag, framleggelse av artikler, og poster sessions, 17 populærvitenskapelige artikler og foredrag, og 38 ledere, kommentarer, kronikker og lignende publisert i tidsskrift og dagspresse. SNF har også i 2025 markert seg i nasjonale media med kronikker, debattinnlegg, intervjuer og innslag, blant annet i Dagens Næringsliv, Aftenposten, Finansavisen, NRK og TV2. SNFs bruker LinkedIn aktivt som formidlingskanal og antall følgere øker fra måned til måned.

### Eksempel på sentrale publikasjoner fra instituttet i 2025:

- Bjorvatn, K., Ferris, D., Gulesci, S., Nasgowitz, A., Somville, V. & Vandewalle, L. (2025). Childcare, Labor Supply, and Business Development: Experimental Evidence from Uganda. *American Economic Journal: Applied Economics*, 17(2), 75-101.
- Jones, M., Norman, E., Egeland, T. & Schei, V. (2025). Don't calm down! How affective climate emerges in start-ups. *Strategic Entrepreneurship Journal*, 1-39.
- Ni, Y., Hopland, A.O. & Kvamsdal, S.F. (2025). Seasonality and growth in the generalized bioeconomic model. *American Journal of Agricultural Economics*.
- Wang, J., Fan, H., Wu, Z., Wang, N., Chang, Z. & Lyu, J. (2025). Navigating straits/canals safety: a data-driven Copula Bayesian network risk assessment framework. *Reliability Engineering and System Safety*, 270, 112157.

## Bruk av grunnbevilgninger tildelt av Forskningsrådet

SNF mottok i 2025 en grunnbevilgning på 8.911 mill. kroner. SNFs styre behandler hvert år fordelingen av grunnbevilgningen, og den er disponert i samsvar med styrets prioriteringer og SNFs strategi for perioden 2023-2026. Det er dermed lagt opp til at grunnbevilgningen forbeholdes strategisk viktige aktiviteter som støtter opp om utviklingen av eksisterende og nye tematiske forsknings-satsinger, kompetanseoppbygging og publisering.

## **Strategiske instituttsatsinger**

En ny strategisk satsing med fokus på Norges totalforsvar ble utformet mot slutten av året i 2025, med mål om å bygge kunnskap for å hjelpe samfunnet, næringslivet og myndighetene med å bli forberedt og ha nødvendig resiliens i møte med det uforutsigbare. En strategisk satsing på samfunnsøkonomisk analyse av transportsystemer ble startet opp i 2022 og videreført gjennom 2025. Det ble i 2025 også støttet en strategisk satsing innen bærekraftig reiseliv, for å bygge kunnskap om hvordan turisttrafikkøkningen i Norge kan skje på en bærekraftig måte, samt en satsing innen eksperimentell forskning på miljøpolitikk.

## **Forprosjekter/ idéutviklingsprosjekter m.m.**

SNFs bruk av grunnbevilgning innen forprosjekter og idéutviklingsprosjekter omfatter hovedsakelig utviklingssatsinger innenfor de fire forskningsgruppene som forskningen i SNF er organisert i. Dette gjelder blant annet ideutvikling med mulige prosjektpartnere (for eksempel innen forvaltning av naturressurser), intern kompetanse- og prosjektbygging (for eksempel innen regionale næringsforhold), forprosjekter til potensielle strategiske satsinger, samt arbeid med strategiske handlingsplaner og langsiktig posisjonering, blant annet mot Horisont Europa.

## **Egenandel i forskningsprosjekter**

Det er i brukt 789.871 kroner i egenandel fra grunnbevilgningen til fire prosjekter som er finansiert av Forskningsrådet.

## **Nettverksbygging og kompetanseutvikling**

Det legges stor vekt på formidling, publisering, og publisering på høyt nivå. Dette har over tid hatt en positiv effekt, som detaljert under punkt A - Viktige organisatoriske og faglige hendelser i 2025, i denne årsrapporten. Det legges videre stor vekt på deltakelse i nasjonale og internasjonale fagkonferanser, og forskerne har i 2025 vært aktive deltakere på konferanser i inn- og utland. SNF har også vært arrangør og medarrangør av flere nasjonale og internasjonale workshops og konferanser, blant annet workshopene Substitution, Ownership and Competition in the Norwegian Newspaper Market og Bergen Fisheries Economics Workshop 2025. SNF var også medarrangør for den internasjonale konferansen EAERE 2025 - European Association of Environmental and Resource Economists som ble avholdt ved NHH. Alt dette har flere formål – kompetanseheving, nettverksbygging og å styrke forskernes og SNFs omdømme.

Gjennom 2025 er det også brukt midler på oppbygging av instituttets egenkompetanse innen strategiske satsingsområder, generell faglig fornyelse av forskerstaben og forskergruppene, samt på å bygge opp juniorforskere.

## **Vitenskapelig utstyr**

Det er i flere år blitt brukt midler til å kjøpe data fra Dun & Bradstreet med bedriftsopplysninger fra Brønnøysundregistrene, og med 2025-innhenting av data dekker denne regnskapsdatabasen nå perioden 1992-2024. Data tilrettelegges og administreres av SNF, og brukes i forskningsprosjekter, doktorgradsavhandling og master-oppgaver.

Tabellen under viser bruk av grunnbevilgning (inkludert Retur- EU) i 1000 kroner

Formål/aktivitet	Beløp [i 1000 kroner]
Strategiske instituttsatsinger	1 531
Forprosjekter/ ideutviklingsprosjekter	1 086
Egenandel i forskningsprosjekter	790
Nettverksbygging og kompetanseutvikling	5 266
Vitenskapelig utstyr	238
<b>Sum</b>	<b>8 911</b>

Tallene skal være identiske med 1.16 Disponering av grunnbevilgningen, inkludert Retur-EU i innhenting av instituttets nøkkeltall 2025 av SSB

#### Grunnbevilgning anvendt til doktorgradsutdanning

Grunnbevilgning anvendt til doktorgradsutdanning	Antall årsverk
Årsverk (også deler av årsverk) for doktorgradsstudenter som grunnbevilgning anvendt i 2025 har finansiert	0

# Telemarksforsking

Nettside: [www.telemarksforsking.no](http://www.telemarksforsking.no)

## Kort presentasjon

### Organisatorisk form

Stiftelse.

### Stiftelsesår

1988

### Formål

Stiftelsen skal drive med forskning, forskningsformidling og utviklingsarbeid, og bidra til utvikling, nyskaping og kompetanseheving i næringsliv, organisasjonsliv og offentlig forvaltning. Stiftelsen har ikke erverv som formål.

Visjonen til stiftelsen er å utvikle ny kunnskap som tas i bruk og er til nytte for samfunnet.

### Lokalisering

Bø, Midt-Telemark kommune.

### Organisering og tematisk inndeling av FoU-aktiviteten

Forskningsvirksomheten er organisert i tre forskergrupper som utvikler kunnskap i samspill med praksis:

- Forskergruppe for kulturliv og kulturpolitikk
- Forskergruppe for kommunal og regional utvikling
- Forskergruppe for sosial og økologisk bærekraft

### Datterselskaper/underenheter

Telemark Kompetansebygg AS

## Viktige organisatoriske og faglige hendelser i 2025

Telemarksforskning har i 2025 vedtatt en ny strategi for å spisse instituttets faglige profil og strategiske retning. Strategiplanen er basert på at vi følger opp de overordnede målene i forskningspolitikken ved at praksisnær og oppdragsbasert forskning er grunnpilaren i vår virksomhet, samtidig som vi arbeider aktivt for å forskyve virksomheten mot mer bidragsforskning. Telemarksforskning arbeider med flere NFR-finansierte prosjekter, som:

- Sustainable coastal recreation - the role and potential of voluntary organisations and civil society in coastal areas under pressure (COASTREC)
- Coexistence of wild reindeer and human - reducing barriers in a social ecological framework (COEXISTENCE) med NINA
- Planning for sustainable second home development (SECPLAN) med NMBU
- Appropriating the commons: articulating the cultural transformation of welfare and charity (ACTWEL) med Nord Universitet
- To facilitate for self-organised sport and physical activity – an arena to include young people (FaithInYou) med USN
- The role of diversified small-scale horticulture in a transition towards more sustainable food systems and healthier diets (SmalHort) med NIBIO
- From awareness to engagement - Young consumers in a sustainable food system (FATE) med Nofima

## Forskergruppe for kulturliv og kulturpolitikk

Forskergruppen arbeider tverrfaglig og empirinært med kulturpolitiske analyser. Prioriterte satsningsområder er grønn og bærekraftig kulturpolitikk, kultur som beredskap og digital kulturpolitikk. Norsk kultur- og idrettsindeks er videreutviklet i samarbeid med kommunesektoren, og brukes av flere kommuner som kunnskapsgrunnlag i kultur- og idrettspolitikken.

I 2025 omfattet prosjektene blant annet museumsforvaltning og kulturarv, kartlegging av frivillig sektor, samt analyser av rammevilkår for musikkproduksjon og virkemiddelapparatet på musikkfeltet. Gruppen gjennomførte også en gjennomgang av Riksteateret og prosjekter knyttet til kulturelle og kreative næringer. Rapporten «Kutt, kutt, kutt over hele linja» om kommunal kultursektor, kommuneøkonomi og ny kulturlov fikk stor nasjonal oppmerksomhet. Det samme gjaldt rapporten om skeives erfaringer i idretten.

## Forskergruppe for kommunal og regional utvikling

Forskergruppen har et særlig fokus på å kartlegge, analysere, forstå og videreutvikle kommunenes rolle som samfunnsutvikler, tjenesteprodusent og demokratisk arena. I 2025 gjennomførte gruppen flere prosjekt om kommunal omstilling som følge av demografiske endringer, som arbeidskraftmangel, skolenedleggelse, bærekraftig utvikling i distriktskommuner og planlagte endringer i tjenestetilbudet.

Instituttet har videreført satsingen på inntektssystemet og statlig styring av kommunesektoren, gjennom rammeavtaler med om lag 50 kommuner, deltakelse i Teknisk beregningsutvalg for kommunal økonomi, og prosjekter om finansiering av og styring i kommunene. Instituttet har videreutviklet regionalanalyse.no, og arbeidet med alternative befolkningsframskrivninger. Rammeverket «25 Vital and Viable Priorities» for utvikling av attraktive lokalsentra er teste ut i Norge i samarbeid med flere kommuner, med sikte på utvikling av mer attraktive lokalsentra.

## **Forskergruppe for sosial og økologisk bærekraft**

Forskergruppen hovedfokus er hvordan samfunnet kan omstilles i en bærekraftig retning ved å se de store samfunnsutfordringene i sammenheng: Befolkningsendringer, økende ulikhet, utenforskap i utdanning, arbeid og samfunnsliv, press på kommuneøkonomi og tjenester til befolkningen, kompetansebehov hos profesjonsutøvere, overutnyttelse av naturressurser og klimaendringer.

Forskergruppa har satset spesielt på arbeidsliv og helse, blant annet i samarbeid med attføringscenteret i Rauland og på oppdrag fra nasjonalt kompetansesenter for arbeidsrettet rehabilitering og fra Arbeids- og velferdsdirektoratet. På oppdrag fra Oslo kommune har gruppen arbeidet med å evaluere satsingen «Flere i tilrettelagt arbeid». Forskergruppen har i 2025 utviklet en egen utenforskapsanalyse, for å analysere regionale forskjeller i andelen unge som står utenfor arbeid, utdanning og opplæring.

For Justis- og beredskapsdepartementet fikk Telemarksforskning i 2025 oppdraget med å gjennomføre en evaluering av implementeringen av opptrappingsplanen mot vold og overgrep mot barn i nære relasjoner.

## **Bruk av grunnbevilgninger tildelt av Forskningsrådet**

### **Strategiske instituttsatsinger**

Grunnbevilgningen har bidratt til utvikling av prosjektideer og oppdatering på forskningsfronten på viktige satsingsområder for instituttet, som bærekraftige og helsefremmende matsystemer og matsikkerhet, samt bærekraftige kommunale helse- og omsorgstjenester. Ulike innfallsvinkler til deltakelse og inkludering har også inngått i strategiske satsinger, som inkludering av unge funksjonshemmede, uorganisert idrett og fysisk aktivitet og kulturbruk og fritidsfellesskap.

Det er også blitt satset på utvikling av prosjektideer opp mot ulike Horizon Europe program, med hovedvekt på å tilføre samfunnsvitenskapelig perspektiv og samskapende prosesser i teknisk industrielle prosjekt.

### **Forprosjekter/ idéutviklingsprosjekter m.m.**

Det er brukt grunnbevilgningsmidler til å oppdatere kompetansen på et område vi tror vil prege kultur- og kulturpolitikkforskningen fremover; kulturens rolle i den nasjonale beredskapen. Utviklingen der kultur ses som del av den nasjonale beredskapen kan ses som en vending i den norske kulturpolitikken. Et betimelig spørsmål er hvilke konsekvenser en slik kulturpolitisk vending kan få både i forvaltningen og praksisfeltet.

### **Nettverksbygging og kompetanseutvikling**

Disse midlene ble brukt til vitenskapelig og populærvitenskapelig publisering, nettverksbygging, nyansattopplæring, mentoring og kvalitetssikring. Hoveddelen av midlene, ble brukt til vitenskapelig publisering, og en omfattende satsing på tiltak for å stimulere til artikkelproduksjon har ført til god spredning av vitenskapelig publisering blant forskerne. Sentrale vitenskapelige publikasjoner på de ulike forskergruppene:

### Kulturliv og kulturpolitikk

- “On digital cultural value: What does research tell us?”, Cultural Trends
- “How do artists at risk of poverty navigate economic and professional insecurity?”, Cultural Trends
- “Identifying values of culture”, Plural Values of Culture in Europe
- “Past and current futures. Cultural policy attempts to look ahead”, Nordisk kulturpolitisk Tidsskrift

### Kommunal og regional utvikling

- “What’s in It for the Big Ones? How City- and Suburban Municipalities Vary in Their Motivation to Collaborate”, Urban Affairs Review
- “Nok om samskaping? Når misjonen overviner presisjonen”, Tidsskrift for samfunnsforskning
- “Democratic innovation and co-creation as self-help: the limits of normative overload in theory construction”, Critical Policy Studies
- “Co-creation and the boundaries of democracy: institutional tensions in the Nordic welfare municipality”, Public Management Review
- «Statlige mål og kommunale insentiver: kvasimarkedet for barnehage som et velferdspolitisk eksperiment», Norsk sosiologisk tidsskrift

### Sosial og økologisk bærekraft

- “Early Identification of School Refusal from Parents’ Perspectives”, Education Sciences
- “Symfoni i seks satser: et tilbakeblikk på to tiår med IA-avtaler”, Tidsskrift for velferdsforskning
- “A brief work-oriented intervention targeting musculoskeletal and mental health disorders: Exploring work disability outcomes in a prospective study”, Work
- “Innovation and testing in general practitioners’ practice—the challenging path from idea to new practice”, Scandinavian Journal of Primary Health Care
- “Happy and useful members of society.” Memory, activism, and collective identity among older people with disabilities in postwar Norway”, Nordic Welfare Research
- “If not us, then who? Ethnographic insights into nurses’ role in redesigning a rural health service to meet changing demands”, BMC Health Services Research
- «Fra private til felles minner? Om polio, kulturelle traumer og kamp”, Norsk antropologisk tidsskrift
- “Balancing biosecurity and local stewardship: Wildlife disease management in rural Norway”, Journal of Rural Studies

### **Tabellen under viser bruk av grunnbevilgning (inkludert Retur- EU) i 1000 kroner**

<b>Formål/aktivitet</b>	<b>Beløp [i 1000 kroner]</b>
Strategiske instituttsatsinger	2 728
Forprosjekter/ ideutviklingsprosjekter	250
Egenandel i forskningsprosjekter	
Nettverksbygging og kompetanseutvikling	5 325
Vitenskapelig utstyr	
<b>Sum</b>	<b>8 303</b>

Tallene skal være identiske med 1.16 Disponering av grunnbevilgningen, inkludert Retur-EU innhenting av instituttets nøkkeltall 2025 av SSB

## Grunnbevilgning anvendt til doktorgradsutdanning

Grunnbevilgning anvendt til doktorgradsutdanning	Antall årsverk
Årsverk (også deler av årsverk) for doktorgradsstudenter som grunnbevilgning anvendt i 2025 har finansiert	0,2

En mindre del av grunnbevilgningen ble brukt til delfinansiering av Ph.d-løp for å styrke formalkompetansen ved instituttet. Det er fire doktorgrader i arbeid, som alle er i slutfasen. Temaer er 1) samskaping i kommunal sektor, 2) endring i utøvelse og organisering av helsetjenester, 3) samiske barnehager som helsefremmende arena og 4) urbant landbruk.

# Vestlandsforskning

Nettside: <https://www.vestforsk.no/nn>

## Kort presentasjon

### Organisatorisk form

Stiftelse

### Stiftelsesår

1985

### Formål

Vestlandsforskning er eit forskingsinstitutt med base i Sogndal og forankring i Vestland. I samarbeid med regionale, nasjonale og internasjonale fagmiljø skal instituttet levere forskning av høg kvalitet som svarar på samfunnsutfordringar og bidreg til berekraftig utvikling.

### Lokalisering

Sogndal

### Organisering og tematisk inndeling av FoU-aktiviteten

Forskningsvirksomheten er organisert som følger:

#### KLIMA OG MILJØ

- Klimatilpassing
- Industriell økologi
- Lokal klima- og miljøpolitikk
- Natur- og miljøforvaltning
- Energi og transport

## REISELIV

- Digitalisering
- Opplevingsturisme
- Berekraftig reiseliv

## TEKNOLOGI OG SAMFUNN

- Stordata (Big Data) og nye teknologiar
- Regional utvikling og digitalisering
- Kjønn, mangfald og teknologi
- e-Helse

### **Datterselskaper/underenheter**

Instituttet har ingen datterselskap eller undereninger.

### **Viktige organisatoriske og faglige hendelser i 2025**

2025 vart prega av to store hendingar for oss hjå Vestlandsforskning. Vi markerte 40-årsjubileet for stiftinga av instituttet, som skjedde 13. mars 1985, og i september flytte vi inn i flunkande nye lokale i Svingen på Campus Sogndal.

2025 har vore det første driftsåret for vårt nye Kunnskapssenter for berekraftig reiseliv. Eitt av dei store prosjekta i oppstarten har vore å kartlegge tilstanden i reiselivet i Sogn på oppdrag for Sognrådet. Fleire store, fleirårige, forskingsrådsfinansierte prosjekt vart slutførte i 2025, som prosjekta Shift-Plastics om plastureining til sjø og hav og Tour-Risk, om turisme og klimarisiko. Eitt av dei større, nye prosjekta vi starta opp i 2025 var forskarprosjektet COPP – Samproduksjon av kunnskap for klimaomstilling, vidundermiddel eller placebo?

Vestlandsforskning har i 2025 for første gong fått støtte frå kommersialiseringsordninga til Forskningsrådet. I prosjektet Play2Transform skal eit klimaspel, utvikla gjennom fleire forskingsprosjekt, vidareutviklast til ei kommersiell teneste.

Vestlandsforskning har i 2025 hatt 13 aktive, internasjonale prosjekt. Vi har i 2025 aktivt brukt prosjektetableringsmidlar til utvikling av Horisont Europa-prosjekt. Samstundes har Vestlandsforskning i tråd med strategi og handlingsplan jobba med å styrke den interne kompetansen knytt til internasjonalisering. I 2025 starta vi arbeidet med eit stort, EU-finansiert prosjekt, DeCrisis, som handlar om sosial innovasjon for ei meir rettferdig grøn og digital omstilling.

## **Bruk av grunnbevilgninger tildelt av Forskningsrådet**

### **Strategiske instituttsatsinger**

Vestlandsforskning sin bruk av grunnløyving og Retur-EU har mellom anna vore nytta til strategiske satsingar i 2025. Midlane har vore fordelt på fleire Ph.d.-stillingar hjå instituttet. Midlane har også gått til bistillingar hjå forskningsgruppene for å støtte opp den strategiske og faglege utviklinga.

Vestlandsforskning har dei siste åra leidd og medverka i flerie senter søknadar, og i 2025 har vi nytta sote ressursar på ein søknad om å bli senter for berekraftig areal- og naturbruk.

### Forprosjekter/ idéutviklingsprosjekter m.m.

Ingen.

### Egenandel i forskningsprosjekter

Ingen.

### Nettverksbygging og kompetanseutvikling

I 2025 har vilagt vekt på opplæring i bruk av KI-verktøy, presentasjonsteknikk, akademisk skriving og eit dagsseminar for alle tilsette som handtering av stress. Ulike tematikker knytt til forskningsetikk er fast innslag på den felles årlege kompetanseplanen vår. Nettverksbygging og kompetanseutvikling omfattar også kurs for dei administrativt tilsette, m.a. eit Horisont-Europa-kurs for prosjektøkonom.

Artikkelmidlar og open access ligg også under denne kategorien. Me har og nytta grunnløyvinga til regional utvikling og nettverksbygging.

### Vitenskapelig utstyr

Kostnadane er i hovudsak kjøp av tilgang til databasar og bibliotektenester.

### Tabellen under viser bruk av grunnbevilgning (inkludert Retur- EU) i 1000 kroner

Formål/aktivitet	Beløp [i 1000 kroner]
Strategiske instituttsatsinger	3 996
Forprosjekter/ idéutviklingsprosjekter	0
Egenandel i forskningsprosjekter	0
Nettverksbygging og kompetanseutvikling	2 553
Vitenskapelig utstyr	121
<b>Sum</b>	<b>6 670</b>

Tallene skal være identiske med 1.16 Disponering av grunnbevilgningen, inkludert Retur-EU i innhenting av instituttets nøkkeltall 2025 av SSB

### Grunnbevilgning anvendt til doktorgradsutdanning

Vestlandsforskning har i alt tre doktorgradsstipendiatar. Det eine vert dekkja av prosjekt og er ikkje med i talet nedanfor. Dei to andre vert finansiert av stiftinga si grunnløyving og er med i talet nedanfor.

Grunnbevilgning anvendt til doktorgradsutdanning	Antall årsverk
Årsverk (også deler av årsverk) for doktorgradsstudenter som grunnbevilgning anvendt i 2025 har finansiert	1,7

**Norges forskningsråd**

Besøksadresse: Drammensveien 288  
Postboks 564  
1327 Lysaker

Telefon: 22 03 70 00  
Telefaks: 22 03 70 01

[post@forskningsradet.no](mailto:post@forskningsradet.no)  
[www.forskningsradet.no](http://www.forskningsradet.no)

Publikasjonen kan lastes ned fra  
[www.forskningsradet.no/publikasjoner](http://www.forskningsradet.no/publikasjoner)

ISBN 978-82-12-04245-2 (PDF)

