

Statens institutt for forbruksforskning (SIFO)

– En evaluering

© Norges forskningsråd 2006

Norges forskningsråd
Postboks 2700 St. Hanshaugen
0131 OSLO
Telefon: 22 03 70 00
Telefaks: 22 03 70 01

Publikasjonen kan bestilles via internett:
<http://www.forskningsradet.no/publikasjoner>

eller grønt nummer telefaks: 800 83 001

Grafisk design omslag: Allkopi
Foto/ill. omslagsside: Kitty Ensby
Trykk: Forskningsrådets hustrykkeri
Opplag: 150

Oslo, mars 2006
ISBN 82-12-02275-7 (trykksak)
evt. ISBN 82-12-02276-5 (pdf)

Forord

Denne rapporten avslutter utvalgets arbeid med evalueringen av Statens institutt for forbruksforskning (SIFO). Utvalget ble oppnevnt i mai 2005 av Divisjon for vitenskap i Norges forskningsråd på oppdrag av Barne- og familiedepartementet.

Utvalgets første møte fant sted i juni 2005, men hoveddelen av arbeidet er gjort høsten 2005. Arbeidet ble avsluttet 25. januar 2006. SIFO har hatt mulighet til å kommentere og gi tilleggsinformasjon til den beskrivende delen av rapporten.

Det materiale som ligger til grunn for rapporten, dekker i hovedsak perioden 2002 – 2004. Den tidsmessige avgrensningen gjelder i første rekke SIFOs publikasjonsvirksomhet. Det betyr blant annet at det ikke har vært mulig å trekke inn de endringer i publikasjonsprofilen som har funnet sted i 2005, og som i samsvar med utvalgets anbefalinger innebærer en klar vekst i antallet artikler i tidsskrifter med fagfellevurderinger. Når det gjelder organisasjons- og ledelsesstrukturen, som også har gjennomgått endringer i den perioden utvalget har vært i arbeid, har utvalget i størst mulig grad forsøkt å beskrive og kommentere de forhold som gjelder ved rapportens ferdigstilling.

Barne- og familiedepartementet har bedt om at utvalget skal beskrive ulike fremtidsmodeller for finansieringen av SIFO og for instituttets tilknytning til departementet respektive Norges forskningsråd. Det har ikke vært utvalgets oppgave å komme med forskningspolitiske anbefalinger i denne sammenheng: Utvalgets oppgave har vært å trekke frem styrke og svakheter ved de ulike mulige modellene. Vi har valgt å gjøre dette i et eget kapittel til slutt i rapporten (kapittel 12).

Vi vil dog fremholde at det etter utvalgets vurdering er viktig å velge en finansierings- og organisasjonsform som sikrer at forskning med utgangspunkt i et forbrukerperspektiv kan videreføres og helst utbygges. Det er et stort behov for forskning om forbruk som samfunnsfenomen. Hvordan påvirker forandringer i samfunnet konsumentenes situasjon; er det for eksempel forbrukere som i den alt raskere samfunnsutviklingen risikerer å marginaliseres og gjøres til tapere? Hvordan påvirker endringer i forbrukernes situasjon – og deres atferd – utviklingen i samfunnet for øvrig? Det fordres en innsats for å råde bot på misforholdet mellom den interesse for forbrukerne som aktører, som i dag vises av politikere, næringsliv og media på den ene siden, og det forskningsbaserte kunnskapsgrunnlaget på den andre siden. SIFO bør kunne spille en viktig rolle om man utvikler og styrker instituttets vitenskapelige profil. I vår evalueringsrapport peker vi på ulike tiltak som vil kunne sikre at en slik utvikling finner sted.

Folke Ölander (leder)

Karin M. Ekström

Aksel Hatland

Tone Haraldsen

Karl Erik Brofoss (sekretær)

Innhold

1 Sammenfatning og anbefalinger.....	5
1.0 Hovedkonklusjoner	5
1.1 Instituttets formål og oppgaver	5
1.2 Instituttets rammebetingelser og finansiering	6
1.3 Tilknytning, organisering og ledelse	7
1.3.1 Tilknytning	7
1.3.2 Organisering og ledelse	7
1.4 Publisering og formidling.....	8
1.5 FoU-kvalitet i nasjonal og internasjonal sammenheng	9
1.6 Relevans og brukerkontakt.....	9
1.7 Kvalitetssikring og kompetanseutvikling.....	10
1.7.1 Kvalitetssikring	10
1.7.2 Kompetanseutvikling	10
1.8 Laboratorievirksomheten	11
2 Introduksjon	12
2.1 Bakgrunn	12
2.2 Mandat.....	12
2.3 Evalueringsgruppens sammensetning	13
2.4 Arbeidsform	13
3 Kort beskrivelse av SIFO	14
3.1 Formål	14
3.2 Økonomi.....	14
3.3 Organisasjonsstruktur.....	16
3.4 Bemanning	20
4 Instituttets formål og oppgaver	21
5 Instituttets rammebetingelser og finansiering	24
6 Tilknytning, organisering og ledelse	26
6.1 Tilknytning	26
6.2 Organisering og ledelse.....	28
7 Publisering og formidling.....	30
8 FoU- kvalitet i nasjonal og internasjonal sammenheng	34
8.1 Faglig kvalitet.....	34
8.2 Søknader til Norges forskningsråd	37
9 Relevans og brukerkontakt.....	38
9.1 Brukerundersøkelsen	38
9.2 Standardbudsjettene	40
9.3 Forholdet til de sentrale forbrukerinstitusjonene	40
10 Kvalitetssikring og kompetanseutvikling.....	43
11 SIFOs laboratorievirksomhet	45
12 Mulige fremtidige finansieringsformer	46
Oversikt over vedlegg	53

1 Sammenfatning og anbefalinger

1.0 Hovedkonklusjoner

I dette kapitlet vil utvalget kort sammenfatte utvalgets synspunkter knyttet til evalueringens mandat. I tilknytning til det enkelte mandatpunkt vil utvalget presentere sine anbefalinger.

Innledningsvis vil utvalget oppsummere at det har et positivt inntrykk av SIFO som et samfunnsvitenskapelig forskningsinstitutt. Det gjøres mye godt faglig håndverk, og deler av den vitenskapelige produksjonen holder et høyt nivå. Brukerne oppfatter instituttets virksomhet som relevant for dem, og de har tillit til de resultater som fremkommer. Instituttet er i høy grad med på å synliggjøre det forbrukspolitiske feltet. Og, ikke minst, det er et godt psykososialt miljø ved instituttet. Evalueringsutvalget sitter igjen med en klar fornemmelse av at dette er et godt sted å arbeide.

Alt er imidlertid ikke rosenrødt. Instituttet har et klart forbedringspotensial langs flere dimensjoner så som: øke den vitenskapelige produktiviteten i form at vitenskapelige artikler i velrenommerte internasjonale tidsskrifter, øke den faglige kvaliteten ved å forankre arbeidene bedre teoretisk og i annen forskning, og ikke minst, ved å bedre kvalitetssikringssystemet. Det viktigste virkemiddel instituttet har, etter utvalgets vurdering, for å høyne produktiviteten og kvaliteten på forskningen, er å utnytte den mulighet instituttet har gjennom den romslige grunnbevilgningen til systematisk å bygge opp en portefølje av knipper av egeninitierte prosjekter som kan gi instituttet en unik mulighet til å bli et internasjonalt ledende institutt innen forbrukerforskningen.

1.1 Instituttets formål og oppgaver

Styrke:

- SIFO har en unik posisjon i det norske forskningssystemet ved at det er det eneste instituttet som legger til grunn et forbrukerperspektiv for sin virksomhet. Instituttet har kunnet utvikle en spisskompetanse på et felt som, på tross av dets samfunnsmessige betydning, er vitenskapelig underbelyst.
- Instituttets formål og oppgaver er godt forankret i staben. Det synes som instituttet har en identitet og stolthet knyttet til oppgavene, noe som virker positivt i ethvert fagmiljø.

Svakheter:

- Instituttet er helt avhengig av en offentlig finansiering da produsentene, dvs. næringslivet, kun i begrenset omfang har fokus på problemstillinger knyttet til et forbrukerperspektiv, det vil si det brede forbruksmønster, husholdningenes levekår og de samfunnsmessige og politiske rammebetingelser for forbruket.
- Instituttet kan lett bli faglig isolert fra de øvrige samfunnsvitenskapelige miljøene i Norge – det er få andre instituttet kan samarbeide med på den nasjonale arena.
- Den tematiske spennvidden i instituttets virksomhet er stor – kanskje for stor.

Anbefalinger:

- Instituttet bør holde fast ved forbrukerperspektivet, også når det inngår i samarbeidsprosjekter med næringslivet.
- Instituttet bør følge opp og styrke det internasjonale samarbeidet for å motvirke faglig isolasjon.
- Instituttet bør drøfte hvorvidt man har kapasitet til å dekke hele det forbrukspolitiske feltet og samtidig å utvikle internasjonal spisskompetanse på noen kjerneområder.

1.2 Instituttets rammebetingelser og finansiering

Styrke:

- Instituttet har en meget solid grunnbevilgning på om lag 60 prosent av instituttets totale inntekter. Dette gir instituttet en gunstig handlingsfrihet til selv å definere instituttets virksomhetsprofil.
- Instituttet har en aktiv profil i forhold til EU-programmer. Dette skyldes primært to forhold: For det første fremtrer instituttet som en interessant faglig partner for andre miljøer i Europa; og for det andre gir den romslige grunnbevilgningen instituttet mulighet til å dekke en egenandel på 50 prosent som ofte forutsettes fra EU.

Svakheter:

- Instituttet har i mindre grad enn ønskelig utnyttet den romslige grunnbevilgningen til å etablere egeninitierte prosjekter som kan bidra til å styrke instituttets faglige kompetanse og styrke den internasjonale vitenskapelige publiseringen.
- Instituttet har hatt en restriktiv holdning til å påta seg oppgaver som involverer næringslivet. Dette gjør instituttet sårbart hvis det åpnes opp for en større grad av markedskonkurranse på SIFOs felt.

Anbefalinger:

- Instituttet bør i større grad utarbeide knipper av egeninitierte prosjekter som hører sammen med henblikk på å styrke instituttets kjernekompetanse(r) og styrke den internasjonale publiseringen.
- Instituttet bør se på mulighetene for å utvikle samarbeidsprosjekter med næringslivet. En bredere finansiering vil gjøre instituttet mindre sårbart for variasjoner i bevilgninger fra departementet og Forskningsrådet.
- Instituttet bør videreføre og styrke sin internasjonale orientering.

1.3 Tilknytning, organisering og ledelse

1.3.1 Tilknytning

Styrke:

- Det har tradisjonelt vært relativt tette bånd mellom instituttet og BFD. Begge parter legger vekt på at instituttet skal ha en faglig uavhengig rolle. Departementet skal trekke opp rammene for instituttets virksomhet, men instituttet har full faglig frihet og ansvar innen disse rammene.
- Styret har i evalueringsperioden hatt en aktiv rolle i utviklingen av instituttet med særlig vekt på organiseringen av instituttet.

Svakheter:

- Relasjonen mellom eierdepartementet og instituttet har over tid blitt litt for distansert.
- Instituttet har hatt en relativt beskjeden kontakt med andre departementer. Dette er en utfordring for instituttet da flere andre departementer har ansvaret for virksomhet som klart er av interesse og av betydning for instituttet.
- Styret har av arbeidsmessige grunner fokusert på organiseringen av instituttet. Dette har til dels gått på bekostning av arbeidet med å utvikle instituttets overordnede strategi.

Anbefalinger:

- Balansegangen mellom et aktivt eierdepartement og en faglig uavhengighet for instituttet er vanskelig. Utvalget vil derfor anbefale at departement og institutt drøfter dette.
- Utvalget vil oppfordre instituttet til å ha en mer aktiv kontakt også med andre relevante departementer.
- Utvalget vil støtte styret i å legge vekt på å utarbeide en ny strategiplan.

1.3.2 Organisering og ledelse

Styrke:

- De organisatoriske endringer som nå gjøres, vil styrke instituttets ledelsesstruktur ved at forskningslederne trekkes inn i ledergruppen. Den faglige virksomheten vil kunne få et sterkere fokus i ledergruppen.
- Det er et meget godt arbeidsmiljø ved instituttet hvor det er lett å søke råd hos kollegene.
- Administrasjonen gir god service til forskerne.

Svakheter:

- En ledergruppe på 8 personer er relativt stor tatt i betraktning at instituttet har 48 årsverk hvorav 34 er forskerårsverk.

Anbefalinger:

- Den nye strukturen må få tid til å finne sin form. Utvalget vil anbefale at man kontinuerlig har denne under observasjon for eventuelt å foreta nødvendige tilpasninger.
- Ledergruppens størrelse tatt i betraktning, vil utvalget anbefale at direktøren har ressursforbruket til administrative gjøremål, spesielt for forskningslederne, under observasjon.

1.4 Publisering og formidling

Styrke:

- Instituttet har en omfattende faglig produksjon med vekt på rapporter og konferansedeltakelse, samt publisering i media.
- Rapporter og papers til konferanser utgjør en potensiell styrke for å øke produksjonen av vitenskapelige artikler.
- På samme måte utgjør dette et potensial til å øke doktorgradsproduksjonen idet stadig flere universitetsmiljøer legger vekt på å bygge opp doktorgradsarbeidene rundt artikler.
- Instituttet har innført et incentivsystem for å øke produksjonen av vitenskapelige artikler.
- Instituttet holder en høy profil når det gjelder formidling til allmennheten.
- Instituttet har et vel fungerende utadrettet informasjonsapparat.

Svakheter:

- Produksjonen av vitenskapelige artikler i tidsskrifter med fagfelleevaluering er betenkelig lav.
- Det er overraskende at så få av de papers som gis ved vitenskapelige konferanser, bearbeides til artikler. Grunnbevilgningen burde gi rom for dette.
- For få av rapportene munner ut i vitenskapelige artikler.
- For mange av de egeninitierte prosjektene har tatt sikte på å avrapporteres i rapporter og ikke i vitenskapelige artikler.
- Det er en risiko for at den allmennrettede formidlingen kan gå på bekostning av vitenskapelig meritterende virksomhet.

Anbefalinger:

- Instituttet bør utnytte det potensial som ligger i konferansepapers og rapporter til å øke produksjonen av vitenskapelige artikler.
- Ingen egeninitierte prosjekter bør igangsettes uten at det planlegges hvordan resultatene skal formidles til forskersamfunnet.
- Ressursfordelingen mellom allmennrettet formidling og vitenskapelig meritterende virksomhet bør drøftes nærmere.

1.5 FoU-kvalitet i nasjonal og internasjonal sammenheng

Styrke:

- SIFOs faglige virksomhet holder et godt nivå når det gjelder samfunnsrelevans og resultatenes troverdighet.
- I hovedsak bruker forskerne metoder som egner seg til å belyse problemstillingene, og det er sammenheng mellom de empiriske funn som gjøres og de konklusjoner forskerne trekker.
- Enkelte av de vurderte arbeidene skårer høyt på originalitet, teoretisk forankring og bruken av tidligere forskning.
- SIFO har, sammenlignet med andre samfunnsvitenskapelige institutter, en god suksessrate ved søknader til Norges forskningsråd.

Svakheter:

- Instituttet skårer generelt relativt svakt med hensyn til forskningens originalitet, teoretiske forankring og tilknytning til tidligere forskning.

Anbefalinger:

- Instituttet bør rette oppmerksomheten mot tiltak som kan styrke forskningens originalitet, teoretiske forankring og tilknytning til foreliggende forskning.

1.6 Relevans og brukerkontakt

Styrke:

- SIFO har en god balanse mellom å være orientert mot samfunnsmessige/-politiske spørsmål og den akademiske verden, ifølge brukernes oppfatning.
- Instituttet anses også å ha en god balanse mellom forsknings- og utredningsvirksomhet.
- Forskingen vurderes av de fleste brukere som kvalitativt god og relevant. Et eksempel på dette er instituttets arbeid med standardbudsjettet som er et av de mest innflytelsesrike bidrag fra norsk samfunnsforskning til beslutningsgrunnlaget både for offentlig og privat politikk.

Svakheter:

- Instituttet har et forbedringspotensial når det gjelder å kommunisere med oppdragsgivere og evne til å markedstilpasse seg.
- Instituttet har også et forbedringspotensial i forhold til å formidle kunnskap generert i utlandet til de norske brukerne.
- Instituttet oppfattes ikke som en viktig del av brukernes FoU-nettverk.
- Samarbeidet med de andre forbrukerpolitiske institusjonene, Forbrukerrådet og Forbrukerombudet, har et meget begrenset omfang. En del av forklaringen ligger i at disse aktører, qua deres selvoppfattelser og arbeidsoppgaver, ofte har mer bruk for dagsaktuelle situasjonsbeskrivelser enn vitenskapelige undersøkelser. Men det er en svakhet at det heller ikke er utviklet felles prosjekter om mer grunnleggende og fremadrettede problemstillinger.

Anbefalinger:

- Instituttet bør iverksette tiltak som gjør det mer sentralt for brukerne generelt.
- Som et ledd i SIFOs strategiarbeid bør kontaktene med Forbrukerrådet og Forbrukerombudet intensiveres med henblikk på å undersøke mulighetene for utvikling av fellesprosjekter.

1.7 Kvalitetssikring og kompetanseutvikling

1.7.1 Kvalitetssikring

Styrke:

- Det er vanskelig å se at instituttet har noen sterke sider når det gjelder kvalitetssikring.

Svakheter:

- Vurderingen av de innsendte publikasjoner viser at den interne kvalitetskontrollen langt fra er tilfredsstillende.

Anbefalinger:

- Instituttet bør snarest gjennomgå sine kvalitetssikringsrutiner.
- Forskningslederne må påta seg et større ansvar for kvalitetskontrollen. De bør legge større vekt på å kontrollere problemstillingenes formuleringer slik at de i høyere grad får en teoretisk og begrepsmessig forankring.
- Instituttet bør i større omfang gjøre bruk av eksterne eksperter, særlig i forbindelse med egeninitierte prosjekter, både i problemformuleringsfasen og i utskrivningsfasen.
- Ved en dreining av publiseringsprofilen i retning av mer artikkelskrivning vil instituttet automatisk få en bedre kvalitetskontroll gjennom tidsskriftenes fagfellevurderinger.

1.7.2 Kompetanseutvikling

Styrke:

- Siden januar 2001 har SIFO etablert et kompetanseutviklingsfond. Dette gir instituttets ledelse mulighet til å føre en aktiv kompetanseutviklingspolitikk.
- Instituttet har fokus på å heve kompetansen i form av doktorgrader og artikkelskriving.

Svakheter:

- Det utarbeides ikke systematiske kompetanseplaner for den enkelte medarbeider.

Anbefalinger:

- Instituttet må fra sentralt hold gripe fatt i dette og utarbeide kompetanseplaner for forskerne, i sær for forsker III-gruppen. Slike planer bør omfatte doktorgradsløp.
- Kompetanseplaner krever en tett oppfølging fra ledelsens side.
- Det bør settes av ressurser til frikjøp fra inntjeningskrav og til artikkelskriving.

- Instituttet bør søke å tiltrekke seg forskere/professorer fra andre forskningsinstitusjoner i IIer-stillinger.
- Instituttet bør søke å tiltrekke seg utenlandske gjesteforskere.

1.8 Laboratorievirksomheten

Styrke:

- SIFO har hatt en uttalt målsetting om å trekke laboratoriet nærmere inn i instituttets øvrige virksomhet. Dette utgjør et styrkepotensial.

Svakheter:

- Det er vanskelig å se at instituttet har lyktes med dette til tross for en uttalt vilje til en slik integrering.
- Det foreligger heller ingen systematiske konkrete planer for hvordan dette skal skje.
- Laboratoriet konkurrerer med store internasjonale laboratorier. Det er vanskelig for SIFO å konkurrere med disse både på pris og på hvilke tjenester som tilbys.

Anbefalinger:

- SIFO har en uttalt målsetting om å få til en integrering av laboratorievirksomheten med instituttets øvrige virksomhet. Hvis denne virksomheten skal fortsette, forutsettes det at instituttet utvikler en konkret plan for hvordan dette skal skje. Det kan være hensiktsmessig å gi instituttet en prøvetid på 2 år for å virkeliggjøre integreringstanken. Etter denne perioden bør laboratorievirksomheten underkastes en separat, inngående vurdering for å avgjøre om virksomheten bør fortsette.

2 Introduksjon

2.1 Bakgrunn

Barne- og familiedepartementet som eierdepartement har bedt Norges forskningsråd forestå en evaluering av Statens institutt for forbruksforskning (SIFO). Evalueringen skal foreligge innen utgangen av januar 2006. Departementet har skiftet navn under utvalgets arbeid, men brev og annet materiale som er brukt i arbeidet, stammer fra det gamle departementet. Utvalget har valgt å bruke det gamle navnet konsekvent.

2.2 Mandat

Hovedpunktene i mandatet er som følger:

Evalueringen av SIFO skal vurdere styrke og svakheter ved instituttets virksomhet og konsentrere seg om følgende forhold:

Instituttets formål og oppgaver:

- SIFOs hovedoppgaver
- SIFOs forsknings- og kompetanseprofil
- Formålsparagrafens betydning for instituttets virksomhet

Instituttets rammebetingelser og finansiering:

- SIFOs finansiering og økonomiske situasjon
- Rammebetingelsenes og finansieringsstrukturens betydning for virksomheten

Tilknytning, organisering og ledelse:

- SIFOs sektortilknytning og nære forhold til BFD, og hvordan dette påvirker
 - instituttets virksomhet
 - samarbeidet med det samfunnsvitenskapelige forskningsmiljøet og forbrukerinstitusjonene
- Forskningsrådets rolle og strategiske ansvar for instituttet
- Intern organisasjonsstruktur, styre og ledelse av instituttet i forhold til oppgaver og utfordringer

FoU-kvalitet i nasjonal og internasjonal sammenheng

- i vitenskapelig rettet virksomhet
- i oppdragsrettet virksomhet
- i forvaltningsvirksomhet
- Kvalitetsmessig mål ved SIFOs forskning nasjonalt og internasjonalt
- Tiltak som kan bidra til økt kvalitet i forskningen

Kvalitetssikring og kompetanseutvikling:

- Systemer og opplegg for kvalitetssikring
- Systemer og muligheter for kompetanseutvikling

Relevans og brukerkontakt:

- Om SIFO-forskningens relevans og betydning
 - for BFDs og andre departementers forvaltningsutøvelse og politikkutforming
 - for virksomheten i 'forbrukerinstitutionene' (Forbrukerrådet, Forbrukerombudet, Forbrukertvistutvalget), evt. i andre myndighetsorganer (tilsynsmyndigheter o.l.)
 - for andre oppdragsgivere og samarbeidspartnere
 - for allmennheten

Publisering og formidling:

- Omfang og kvalitet av SIFOs
 - vitenskapelige produksjon
 - populærvitenskapelige produksjon
- Annen publiserings- og formidlingsvirksomhet

SIFOs laborativirksomhet:

- Organisering og finansiering av laborativirksomheten
- Laboratoriens betydning når det gjelder å følge opp SIFOs forbrukerpolitiske målsetninger og ivareta forbrukerhensyn
- Laboratoriens betydning for kvalitet og relevans i forskningen

Det fullstendige mandatet finnes i Vedlegg 1.

2.3 Evalueringsgruppens sammensetning

Professor *Folke Ölander*, Handelshøjskolen i Århus (leder)

Dosent *Karin M. Ekström*, Centrum för konsumentvetenskap, Handelshögskolan vid Göteborgs universitet

Direktør *Tone Haraldsen*, Østlandsforskning, Lillehammer

Forskningsleder *Aksel Hatland*, NOVA, Oslo

Forskningsleder *Karl Erik Brofoss*, NIFU STEP, har vært utvalgets sekretær.

2.4 Arbeidsform

Utvalget har avholdt 5 møter.

SIFO har gjennomført en egnevaluering etter en fastlagt mal.

Utvalget har hatt to samtaler med SIFOs direktør.

Utvalget har besøkt SIFO og gjennomført samtaler med ledelse og forskere ved instituttet.

Utvalget har intervjuet representanter for eierdepartementet, Forbrukerombudet, Forbrukerrådet og en representant for media, samt styreleder for SIFO.

Det er gjennomført en web-basert brukerundersøkelse.

Utvalget har benyttet seg av ti eksterne eksperter til vurdering av enkelte av de innsendte publikasjonene.

3 Kort beskrivelse av SIFO

3.1 Formål

SIFOs hovedoppgaver¹

SIFO har som særskilt oppgave å utvikle og forvalte kunnskaper om forbrukerne og de sosiale sammenhengene for bruk skjer innenfor, om varene og tjenestene de benytter seg av, om markeder og andre sammenhenger der varer og tjenester produseres, distribueres og tilegnes, og om politikken som regulerer betingelsene for anskaffelse og bruk av varene og tjenestene.

Av instituttets statutter² fremgår det at utgangspunktet for virksomheten skal være å fremskaffe *kunnskap som er til nytte for forbrukerne*. Instituttet har således valgt temaer og problemstillinger som tar utgangspunkt i forbrukernes situasjon både individuelt og kollektivt. Dette *forbrukerperspektivet*³ har nedfelt seg i to hoveddimensjoner:

- Temaer og problemstillinger med utgangspunkt i forbrukernes kortsiktige og langsiktige interesser, ønsker og behov.
- Den faglige virksomheten har fokus på individenes og husholdningens planlegging, anskaffelse, anvendelse og avhending av varer og tjenester ut fra en forståelse av at forbrukerne er mer enn kunder i et marked.

SIFOs forskningsprofil

Forskningsprofilen kjennetegnes ved at prosjektene i hovedsak er knyttet til fire områder:

- Kunnskap om forbrukerne
- Kunnskap om produktene
- Kunnskap om markedene
- Kunnskap om politikken

Og i skjæringspunktet mellom disse områdene.

3.2 Økonomi

Siden 1998 har SIFO vært et forvaltningsorgan med særskilte fullmakter underlagt Barne- og familiedepartementet som også gir basisbevilgningen til instituttet.

Av tabell 3.1 fremgår det at instituttets grunnbevilgning gitt fra departementet utgjør om lag 60 prosent av de totale inntekter. Dette har vært noenlunde stabilt i hele den perioden som inngår i evalueringen. I motsetning til de institutter som Norges forskningsråd har et basisbevilgningsansvar for, mottar ikke instituttet egne

¹ Mot 2010 – Strategiplan s.5

² § 1 Instituttets formål

”Statens institutt for forbruksforskning (SIFO) skal være et ledende fagmiljø med formål å drive forskning, utredning og testvirksomhet ut fra hensynet til forbrukernes stilling og rolle i samfunnet. Instituttet vil ha ansvar for å utvikle og frembringe ny kunnskap på områder av relevans for forbrukerne. Instituttets arbeid skal videre ha et vitenskapelig og praktisk siktemål der nytteverdien for de aktuelle brukerne tillegges vekt.”

³ Mot 2010 – Strategiplan s.7

bevilgninger til strategiske instituttprogram. Dette forutsettes dekket innen rammen av grunnbevilgningen.

Tabell 3.1: SIFOs inntekter etter finansieringskilde. 2001-2004. Mill. kroner

År	2001	2002	2003	2004
Grunnbevilgning	17,41	18,45	20,27	21,92
SIP	0	0	0	0
Andre generelle midler	0,67	1,88	0	0
Prosjektbevilgning fra NFR	6,16	4,18	5,72	4,62
Offentlig forvaltning	0,38	0,72	1,69	2,67
Næringsliv	2,32	1,03	1,1	1,45
Utland	1,59	2,91	2,36	2,56
Andre driftsinntekter	1,32	1,01	1,11	1,27
SUM	29,85	30,18	32,25	34,49

Tabellen viser også at omfanget av prosjektbevilgninger fra Norges forskningsråd har variert fra år til år. I 2001 utgjorde slike bevilgninger 20 prosent av de totale inntekter, i 2004 utgjorde de 13 prosent. Inntekter fra utlandet, primært EU, har økt fra drøyt 5 prosent i 2001 til drøyt 7 prosent i 2004. Den største inntektsøkningen finner man imidlertid når det gjelder oppdrag fra offentlig forvaltning hvor inntektene har økt fra 1 prosent til nesten 8 prosent av de totale inntektene. Her skal man merke seg at denne økningen i stor grad skyldes et tekstilstestingsoppdrag fra Forsvaret knyttet til laboratorievirksomheten. Inntektsøkningen for den øvrige virksomheten er således langt mer beskjeden. Inntekter fra næringslivet har gått ned fra knappe 8 prosent til om lag 4 prosent.

Før 2004 ble grunnbevilgningen brukt både til å dekke instituttets generelle driftsutgifter og prosjektenes driftsutgifter med den følge at lønn ikke var en del av prosjektbudsjettene for interne prosjekter. Etter 2004 har instituttet gått over til en prosjektbasert økonomimodell der alle inntekter, også grunnbevilgningen, prosjektføres, og alle prosjektutgifter kostnadsføres det enkelte prosjekt.

Hvis man sammenlikner med de øvrige departementseide samfunnsvitenskapelige instituttene og gjennomsnittet for samtlige samfunnsvitenskapelige institutter, ser man at SIFO ikke skiller seg ut verken med hensyn til størrelse, omsetning eller kompetansenivå målt som andel av ansatte med doktorgrad per forskerårsverk (tabell 3.2). Der hvor instituttet atskiller seg, er størrelsen på grunnbevilgningen per årsverk. Sammen med SIRUS har SIFO den klart største grunnbevilgningen. Andelen av forskerårsverk av totalt antall årsverk viser at instituttet, i likhet med NUPI, har en relativt stor andel, 30 prosent, som ikke direkte er involvert i forskning.

Tabell 3.2: Økonomi og personalressurser for SIFO og fire andre institutter som får sin basisbevilgning direkte fra departement. 2004

	Økonomi			Personalressurser		
	Totale inntekter ²⁾	Driftsresultat i % av inntekt ³⁾	Basisbev. per forsker-årsverk ⁴⁾	Forsker-årsverk ⁴⁾	Forsk.årsv. i % av totalt antall årsverk	Ansatte med doktorgrad per forsker-årsverk ⁴⁾
	Mill. kr	Prosent	1000 kr	Antall	Prosent	Forholdstall
Gjennomsnitt*	31,4	1 %	234	31	81 %	0,32
Inst. for forsvarsstudier	9,2	2 %	494	15	75 %	0,27
NOVA	61,4	1 %	316	71	87 %	0,48
NUPI	54,3	3 %	438	40	67 %	0,45
SIFO	34,5	4 %	652	34	70 %	0,30
SIRUS	33,0	0 %	936	30	83 %	0,31

* Gjennomsnitt for alle de samfunnsvitenskapelige instituttene

1) Regnskapstallene for 2004 er basert på foreløpig regnskap.

2) Inkludert finansinntekter og ekstraordinære inntekter.

3) Eksklusive finansinntekter og ekstraordinære inntekter.

4) Årsverk utført av forskere og annet faglig personale.

3.3 Organisasjonsstruktur

Tilknytning

SIFO er underlagt BFD som et forvaltningsorgan med særskilte fullmakter og får sin grunnbevilgning fra departementet.

I henhold til stortingsvedtak av 11. desember 1997, jf. Budsjett-innst. S (1997-98), er SIFO gitt følgende fullmakter:

- Unntak fra bruttoprinsippet for budsjettering i statlig virksomhet, dvs. at SIFO selv disponerer sine inntekter.
- Adgang til å overføre resultat av årets drift til påfølgende budsjettermin. SIFO disponerer eventuelt positivt årsresultat og har selv ansvaret for å dekke eventuelt negativt årsresultat.
- Adgang til selv å opprette og inndra stillinger som SIFO finner nødvendig for å løse sine oppgaver, og under hensyn til at antall tilsatte og organisering tilpasses de rammevilkår departementet fastsetter.

I de årlige tildelingsbrevene har departementet mulighet til å presisere nærmere hvilke målsettinger og oppgaver som skal utføres i det aktuelle året. I tildelingsbrevet for 2005 forutsetter departementet at SIFO prioriterer følgende delmål og resultatmål:

- Høy kompetanse, samfunnsmessig relevans og synlighet i forskning om forbrukerøkonomi
- Høy kompetanse, samfunnsmessig relevans og synlighet i forskning og testvirksomhet om forbruk og miljø
- Høy kompetanse, samfunnsmessig relevans og synlighet i forskning om forbrukermarked og forbrukerpolitikk

- Høy kompetanse, samfunnsmessig relevans og synlighet i forskning om forbrukskultur
- Forvalte og formidle kunnskap om forbruksspørsmål.

Departementet avholder 2 årlige etatsstyringsmøter med SIFO hvor departementet kan nærmere presisere og drøfte med instituttet hvilken virksomhetsprofil instituttet skal ha. Videre deltar instituttets direktør i uformelle møter med ekspedisjonssjefen i BFDs forbrukeravdeling hver annen måned. Forbrukeravdelingen inviteres til fagseminarer to ganger i året.

Organisering og ledelse

Styret på 7 medlemmer oppnevnes av departementet og har det overordnede ansvar for den faglige og administrative ledelsen av instituttet. Tre av styremedlemmene oppnevnes på forslag fra hhv. Forbrukerrådet, Forbrukerombudet og Norges forskningsråd. To av medlemmene oppnevnes på forslag fra de ansatte.

Styrets hovedoppgaver:

- gjennom utarbeidelse av langtidsprogram, årlige budsjettplaner og personalplaner å trekke opp hovedlinjene for instituttets virksomhet
- påse at instituttet til enhver tid er organisert og disponerer sine ressurser på en hensiktsmessig måte
- godkjenne budsjettforslag for instituttets virksomhet og fremme forslag til grunnbevilgning overfor departementet
- ha ansvar for resultatoppfølging og føre kontroll med bruk av midler og inntektstilgang i forhold til budsjett
- avgi regelmessige regnskapsrapporter etter nærmere retningslinjer gitt av departementet
- avgi årlig rapport fra virksomheten i form av en årsmelding
- å påse at den faglige virksomheten ved instituttet evalueres.

Direktørens hovedoppgaver i henhold til SIFOs vedtekter § 6

Direktøren forestår den daglige administrative og faglige ledelsen av instituttet og står ansvarlig overfor styret. Direktøren skal sørge for at instituttet drives i henhold til instituttets vedtekter, instruks gitt av overordnet myndighet og styrets vedtak, og har generell avgjørelsesmyndighet i saker som ikke avgjøres av styret eller overordnet myndighet.

Direktøren har følgende hovedoppgaver:

- å opprettholde og utvikle kontakten med nasjonale og internasjonale forskningsmiljøer
- sørge for god kontakt med Norges forskningsråd og andre forskningspolitiske organer
- å sørge for at instituttet drives i samsvar med gjeldende regler for statlig virksomhet
- å sørge for at instituttet drives i samsvar med vedtatte strategier
- å forberede saker til styrets møter og holde styret orientert om forhold av betydning for instituttets virksomhet
- på styrets oppfordring å forestå utarbeidelsen av planer og budsjetter
- å påse at instituttets virksomhet overholder vedtatt budsjett og å rapportere avvik fra dette til styret.

Forskningssjefen deltar i ledergruppen, fungerer som stedfortredende for direktør og har et spesielt ansvar for å bidra til å utvikle instituttets forskningskompetanse og forskningsprofil. Forskningssjefen vil samarbeide nært med direktøren og fungere som en faglig støtte for forskningslederne.

Spesielle ansvarsområder er:

- å initiere, støtte og koordinere prosjektinnhentings- og søknadsprosesser
- å bidra til å opprettholde og videreutvikle kontakt og samarbeid med nasjonale og spesielt internasjonale forskningsmiljøer
- å bidra til faglig kvalitetssikring av prosjektsøknader, -planer og rapporter
- å initiere og utvikle felles kompetanseutviklingstiltak
- å følge opp instituttets doktorgradsstudenter og forholdet til doktorgradstildelende institusjon.

Forskningssjefen kan i tillegg få ansvar for ulike faglig strategiske oppgaver etter behov, men skal også ha mulighet til egen forskning og forventes å bidra aktivt i prosjektarbeid og publisering.

Administrasjonsleder inngår i ledergruppen og rapporterer til direktør. Arbeidsoppgaver er:

- overordnet ansvar for instituttets administrative tjenester herunder økonomi, personal, arkiv og bibliotek
- ansvar for etablering av instituttets budsjett og oppfølging og avslutning av regnskapet
- ansvarlig for økonomiplanlegging og analyser av instituttets ressurstilgang
- sikre effektiv utvikling og utnyttelse av administrativ kompetanse i tråd med instituttets behov og tilgang til hensiktsmessige administrative støttesystemer.

Informasjonsleder utarbeider informasjonsplan, budsjett og fatter strategiske beslutninger angående informasjonsvirksomheten i samråd med direktør.

Informasjonsleder deltar i instituttets ledergruppe. Arbeidsoppgaver er:

- utforming av informasjonsstrategi
- profileringstiltak
- popularisering av forskningsresultater
- koordinering, iverksetting og evaluering av informasjonstiltak
- opparbeide brukernettsverk og følge opp kontakter
- formidlingsopplæring av forskere /fagmedarbeidere, inkl. språkbearbeiding.
- pressekontakt, pressemeldinger og pressekonferanser.

Forskningsledere har ansvar for ledelse av en faggruppe, rapporterer til direktør og inngår i SIFOs ledergruppe. Forskningsledere skal bidra til faglig utviklingen av instituttet og gruppens medarbeidere, til koordinering av prosjektarbeid og til effektiv ressursdisponering. Dette innebærer konkret:

- å bidra ved utarbeidelse, kvalitetssikring og oppfølging av strategiplan, årsplan og budsjetter og å ta et særlig ansvar for prosjektutvikling og – innhenting innen gruppens område
- å tilrettelegge for faglig utvikling i gruppen i tråd med instituttets mål og strategier og å tilrettelegge for god disponering og utvikling av personalressursene i gruppen bla ved å gjennomføre medarbeidersamtaler og gruppemøter

- å følge opp framdrift og resultater i gruppens prosjekter og rapportere samlet om gruppens ressursbruk og resultatoppgjøret
- å bidra til samarbeid mellom grupper, koordinering av prosjekter og god ressursutnyttning i SIFO som helhet
- å delta i faglig veiledning og ta prosjektlederansvar for strategisk viktige prosjekter
- å delta i arbeidet med faglig kvalitetssikring av prosjekter og publikasjoner.

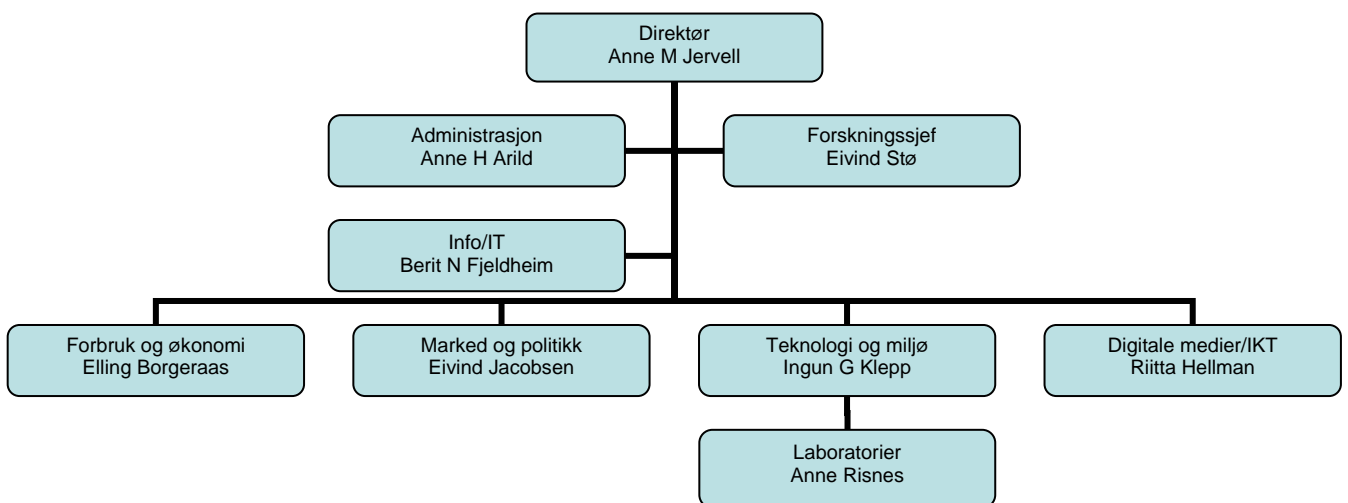
Forskningsledere skal bidra til å styrke instituttets faglige nettverk og legge til rette for nye oppdrag og samarbeidsmuligheter.

Organisasjonsmodell

I evalueringssperioden har laboratoriene, som tidligere var organisert i en egen testavdeling blitt underlagt faggruppen teknologi og miljø. Fra og med 2003 har all den faglige virksomheten i SIFO vært organisert i en avdeling, ledet av en forskningssjef og en avdelingssjef med administrativt ansvar for alle prosjekter. SIFOs styre ga i møte 19.09.05 sin tilslutning til følgende organisasjonsmessige tilpasning:

1. Fagavdelingen opphører som avdeling. Faggruppene blir direkte representert i ledergruppen ved sine forskningsledere.
2. Forskningssjefen blir direktørens stedfortreder, møter i ledergruppen og har særlige oppgaver i tilknytning til prosjektutvikling og internasjonalt samarbeid.
3. Stillingen som avdelingssjef fagavdeling avvikles. Oppgaver og ansvar som tilhører stillingen overføres dels til administrasjonen, dels til forskningsledere.
4. Det opprettes en ny faggruppe: Digitale medier, med Riitta Hellman (tidligere avdelingssjef for fagavdelingen) som forskningsleder. Denne knyttes til en strategisk satsing og skal bidra til økt prosjektinnhenting.

Nytt organisasjonskart blir formelt gjort gjeldende fra 31.12.2005. Da skal også reviderte instruksjoner og oppdatert informasjon på internett være på plass. Kartet under viser hovedtrekkene i ny organisasjon:



3.4 Bemanning

Instituttet har en relativt bred kompetanseprofil vurdert ut i fra den utdanningsbakgrunn medarbeiderne har.

Tabell 3.3: Antall ansatte på SIFO etter fagbakgrunn i de ulike grupper

	Forbruk og økonomi	Marked og politikk	Teknologi og miljø	Totalt
Antropolog	2		1	3
Etnolog		1	1	2
Ernæringsfag		3		3
Faglærer i husstell			2	2
Laborant			2	2
Samfunnsgeograf			1	1
Sivilingeniør/ingeniør	1		4	5
Sosiolog	6	6	2	14
Statsviter		1	1	2
Økonom	1			1
Totalt	10	11	14	34

Tabellen viser imidlertid at hovedtyngden av medarbeiderne er sosiologer – noe som også preger instituttets prosjektportefølje og det analytiske perspektiv som ligger til grunn for instituttets forskningsvirksomhet.

4 Instituttets formål og oppgaver

I mandatet blir utvalget bedt om å uttale seg om ”formålsparagrafens betydning for instituttets virksomhet”. I instituttets strategidokument ”Mot 2010” har, etter utvalgets oppfatning, styret lyktes godt med å konkretisere hva det vil si å ”utvikle og frembringe ny kunnskap på områder av relevans for forbrukerne”. Det betyr i følge dokumentet at man skal legge til grunn et *forbrukerperspektiv*. I dette perspektivet er det forbrukernes interesser, ønsker og behov som skal ligge til grunn for instituttets valg av temaer, problemstillinger og vinklinger.

Som det er påpekt i egevalueringen, betyr dette ikke at det alltid er forbrukerne selv som er tema for prosjektene eller er analyseenheten. Man har behov for å studere og forstå ikke bare forbrukerne som enkeltaktører, men også den kontekst forbrukerne befinner seg i: produktene, markedene, politikken, og den forbrukskultur som bestemmer hvordan varer og tjenester brukes og inngår i menneskenes liv. Utgangspunktet er likevel et ønske om å forbedre forbrukernes muligheter til å foreta reelle valg og å dra nytte av varer og tjenester.

Mesteparten av den eksisterende forskningen om forbruk og forbrukere har et annet utgangspunkt. Her brukes forståelsen av brukernes atferd og motiver til å fremme markedsføringen av varer og tjenester. Også denne form for forskning kan være til nytte for forbrukerne. Da denne forskningen vanligvis legger et produsentperspektiv til grunn, innebærer dette som regel en mangel på interesse for de *bredere* forbruksmønstre, for husholdningenes levekår, og for de samfunnsmessige og politiske rammebetingelser for forbruket.

Spørsmålet i mandatet om formålsparagrafens betydning kan forstås på to måter. En måte er: Har SIFO i sin virksomhet levd opp til formålsparagrafen? Etter utvalgets vurdering har instituttet gjort det. Det er naturligvis et nesten uendelig sett av mulige temaer som kan tenkes bli gjenstand for studier for å ”utvikle og frembringe ny kunnskap av relevans for forbrukerne”, og SIFO har nødvendigvis måtte foreta noen valg. Instituttet har imidlertid forsket på alle hovedelementene i forbrukerperspektivet: forbrukerne selv og deres atferd, produktene, markedet, politikken og forbrukskulturen. De konkrete temaer innen disse områdene er selvfølgelig påvirket av stabens sammensetning med dens dominans av sosiologer. Med en sterkere bemanning av for eksempel økonomer, psykologer eller statsvitere ville prosjektporteføljen kunne sett annerledes ut. Det betyr imidlertid ikke, etter utvalgets vurdering, at det er grunn til å sette spørsmålsteget ved hvorvidt SIFOs virksomhet svarer til formålsparagrafen.

En annen måte å forstå spørsmålet i mandatet er: Er det grunn til å vurdere forandringer i formålsparagrafen? Har den på en uhensiktsmessig måte innsnevret SIFOs forskningsområde eller kanskje begrenset SIFOs handlefrihet? Utvalget har ikke funnet tegn til at SIFOs egen ledelse eller stab (inklusive styret) har oppfattet formålsparagrafen som et hinder for å gå i gang med forskning de ellers skulle ønske å gjennomføre. Det er for eksempel få ønsker om å gå i gang med forbrukerforskning fra et bedrifts- eller markedsføringsperspektiv. De fleste intervjuene ga inntrykk av at instituttets formål og oppgaver var godt forankret i staben. Man oppfatter at man skal drive med forbrukerforskning som bidrar til utvikling av kunnskapsgrunlaget for både forbrukere og forbrukspolitikken. Dette oppfattes som hovedoppgaven. Forskningen skal ha relevans

for forbrukerne, og man er stort sett enige om at man lykkes i så måte. Det synes som instituttet har en identitet og stolthet knyttet til dette, noe som virker positivt i ethvert fagmiljø. Sett innenfra er handlefriheten ikke begrenset.

Utenfra kan man selvfølgelig fortsatt mene at en videre formålsparagraf ville gjøre det mulig for SIFO i høyere grad å velge så vel forskningstemaer som enkeltprosjekter og direkte oppdrag med utgangspunkt i markedsførernes behov og interesser.

Mot en slik utvidelse taler imidlertid flere forhold. For det første er det markedsføringsperspektivet som dominerer forbrukerforskningen både nasjonalt og internasjonalt; her utgjør således SIFO med dets forbrukerperspektiv en nyttig motvekt. For det andre ville sannsynligvis troverdigheten til den del av forskningen som fortsatt ville utføres i ”forbrukernes interesse” kunne komme i fare. For det tredje ville det bety en kraftig utskiftning av forskerstaben da mange av de nåværende forskerne ikke ville ha den nødvendige kompetanse til en slik nyorientering og ville ha problemer med å akseptere en slik dreining av virksomhetsprofilen.

Etter utvalgets samlede vurdering er det ingen grunn til å sette spørsmålsteget ved formålsparagrafens formulering eller dets hensiktsmessighet.

SIFO har en unik posisjon i det norske forskningssystemet ved at det er det eneste instituttet som legger til grunn et forbrukerperspektiv for sin virksomhet. Det betyr ikke at det er det eneste instituttet som bedriver forbruksforskning, men at de andre forskningsmiljøene enten anlegger et makroøkonomisk perspektiv eller – oftest – legger et markedsperspektiv til grunn hvor produsenten står i fokus.

Denne unike posisjon er en styrke og en svakhet. Styrken består i at instituttet som det eneste har utviklet en spisskompetanse på et felt, som på tross av dets samfunnsmessige betydning er vitenskapelig underbelyst. Svakheten består i at instituttet er helt avhengig av en offentlig finansiering da produsentene dvs. næringslivet kun i begrenset omfang har fokus på slike problemstillinger. SIFO opererer etter instituttets vurdering således i en sfære hvor inntekstmulighetene utover offentlig finansiering kan være begrenset.

En annen svakhet som følger av grunnperspektivet er at instituttet lett kan bli faglig isolert fra de øvrige samfunnsvitenskapelige miljøene i Norge – det er få andre som instituttet kan samarbeide med på den nasjonale arena. Dette stiller store krav til instituttets egen evne til faglig å utvikle seg. Man kan lett stivne i vante problemstillinger og analytiske tilnærminger. For å motvirke en slik faglig stagnasjon har instituttet aktivt søkt internasjonalt samarbeid – noe det har lyktes godt med.

”Monopolsituasjonen” har også en annen side: Forbruksforskningen er et bredt og heterogent felt som innebærer at den tematiske spennvidden innen instituttet må bli stort, noe som igjen fører til at det er begrenset hvor mange forskere som internt kan utvikle spisskompetanse innen det enkelte tematiske område. Den enkelte forsker kan lett bli ”gående alene”, noe som igjen kan lede til at instituttet samlet vil stagnere faglig over tid – man når ikke over en kritisk masse på det enkelte felt. Dette krever at instituttet bør drøfte hvorvidt man har kapasitet til å dekke alt slik det nå prøver på, eller foreta en fokusering hvor man utvikler spisskompetanse, også internasjonalt, på noen felt. Dette er en problemstilling som for så vidt er løftet frem i strategiplanen Mot 2010⁴, men som det er vanskelig å se at instituttet helt har klart å ta inn over seg.

⁴ Mot 2010 – Strategiplan s.18

5 Instituttets rammebetingelser og finansiering

Instituttet har en meget solid grunnbevilgning. Per forskerårsverk utgjør den 652 000 kroner i 2004, sammenliknet med 234 000 kroner pr forskerårsverk i gjennomsnitt for de samfunnsvitenskapelige instituttene sett under ett (tabell 3.2). Dette gir instituttet en gunstig handlingsfrihet til selv å definere instituttets virksomhetsprofil. Spørsmålet er om instituttet har grepet denne muligheten til å etablere instituttprosjekter/programmer som kan bidra til å utvikle og styrke instituttets faglige kompetanse, og som kan bidra til å styrke myndighetenes muligheter for å utvikle en kunnskapsbasert forbrukerpolitikk.

Tabell 3.1 om økonomi i kap. 3.2 viser at instituttet henter små inntekter fra oppdragsmarkedet. Hvorvidt dette skyldes at instituttet ikke har behov for denne type inntekter gitt grunnbevilgningens størrelse, eller at de ikke er i stand til å skaffe til veie slike inntekter, er et åpent spørsmål. Det at instituttets medarbeidere ikke har present hva timeprisene for oppdrag er, indikerer klart at det ikke er et særlig stort press på medarbeiderne om å skaffe slike inntekter.

Hvorvidt det finnes et uutnyttet inntekspotensial i oppdragsmarkedet, er også et åpent spørsmål. Med den profilen instituttet har, med vekt på et forbrukerperspektiv, er det tvilsomt om dette inntekspotensialet er særlig stort i forhold til næringslivet. Selvfølgelig bør mulighetene undersøkes for å få oppdrag fra virksomheter eller næringslivsorganisasjoner, som tar utgangspunkt i forbrukerperspektivet. Men sannsynligvis ville det være en forutsetning at instituttet utvider sitt ståsted til også å omfatte et produsentperspektiv. Hvorvidt dette er ønskelig, er et annet spørsmål. Det som taler for, er at instituttet ville få flere ben å stå på i en markedskonkurranse, samtidig som instituttet ville bli mer konkurranseutsatt da det er langt flere aktører på dette markedet enn om instituttet holder fast ved et rent forbrukerperspektiv. Gitt instituttets nåværende kompetanse med hensyn til prosjektakkvisisjon i et åpent marked, vil dette være forbundet med risiko, i hvert fall i en overgangsfase.

I intervjuene med staben kom det frem en uttalt skepsis til mer finansiering fra næringslivet. Man mente det ville undergrave forbrukerperspektivet og drive instituttet over i markedsforskning, samt at en nærmere kopling til næringslivet ville kunne svekke instituttets uavhengighet og den frie publiseringsretten. Dette gjelder dog ikke alle medarbeidere og forskningsgrupper. Den nyopprettede gruppen "Digitale medier" er opptatt av å etablere samarbeidsprosjekter med næringslivet. Styreleder ga også uttrykk for at de tidligere barrierene mot samarbeidsprosjekter med næringslivet er i ferd med å falle.

I egnevalueringen fremgår det at grunnbevilgningen kan brukes som tilleggsfinansiering for å "øke det faglige utbyttet av og bidra til vitenskapelig publisering". Bidrag til vitenskapelig publisering er selvsagt en fullt legitim bruk av grunnbevilgningen, men å "øke det faglige utbyttet" av et prosjekt kan være en skjult kryssubsidiering, da det for eksempel kan innebære at man skyter til midler for å ferdigstille prosjektene.

Instituttet har en aktiv profil i forhold til EU-programmer i tråd med de klare signaler styret har gitt om at instituttet skal danne allianser med andre fagmiljøer både nasjonalt og internasjonalt. Denne aktive profilen skyldes flere forhold. Instituttet fremtrer som en interessant faglig partner for andre miljøer i Europa, og den romslige grunnbevilgningen gir instituttet mulighet til å dekke en egenandel på 50 prosent som ofte forutsettes fra EU for å få bevilgninger. EU har også hatt et eget forbrukerprogram med rom for tverrfaglige prosjekter og har vært opptatt av forbrukerperspektivet innen for eksempel matområdet.

6 Tilknytning, organisering og ledelse

6.1 Tilknytning

Til grunn for norsk forskningspolitikk ligger blant annet Langslet-doktrinen som presiserer at det enkelte departement har et ansvar for forskning om og for den sektor det enkelte departement har et forvaltningsansvar for – sektorprinsippet. I følge Langslet-doktrinen skal departementene finansiere forskning gjennom kjøp av forskning direkte fra det forskningsutøvende nivå, mens mer langsiktig forskning og infrastrukturtiltak skal finansieres ved at midlene stilles til rådighet for Norges forskningsråd til fordeling. De ulike departementene har fortolket denne doktrinen forskjellig. Enkelte departementer har lagt klare føringer på bruken av de midler de stiller til disposisjon for Forskningsrådet for å sikre at midlene brukes til de oppgaver departementene finner støtteverdige. Andre departementer pålegger ikke Forskningsrådet slike føringer. Variasjonsbredden er således stor.

Som det fremgår, er det relativt tette bånd mellom SIFO og BFD. Det legges vekt på fra begge parter at instituttet skal ha en faglig uavhengig rolle slik at departementet skal trekke opp rammene for instituttets virksomhet, men instituttet har innen disse rammene full faglig frihet og ansvar.

Tildelingsbrevene er viktige styringsdokument. Imidlertid viser tildelingsbrevene for 2002, 2003, 2004 og 2005 at departementet kun gir svært generelle styringssignaler på et meget overordnet plan. Styringssignalene er så overordnede at de i realiteten ikke gjør annet enn å påpeke at instituttet må holde seg innen de rammer for virksomheten som er gitt i instituttets vedtekter. Departementet gir således ingen konkrete pålegg om aktiviteter instituttet skal gjennomføre i en gitt budsjettperiode. Slike konkretiseringer kommer gjerne i form av enkeltoppdrag fra departementet. Hovedinntrykket er således at departementet har valgt en "hands off" tilnærming til styringen av instituttet og at forholdet mellom institutt og eierdepartement preges av at det skjer i en dialogform fjernt fra tanken om en resultatstyring i form av angivelse av hvor mange doktorgrader, vitenskapelige publikasjoner etc. som skal produseres i budsjettperioden.

Et "distansert" eierdepartement byr i hovedsak på fordeler, men skaper også noen utfordringer. Fordelene er at instituttet har en stor grad av handlingsfrihet til selv å styre den faglige utviklingen og sette sitt preg på instituttets virksomhetsprofil. Utfordringene vil være å sikre at virksomheten er relevant og nyttig for eierdepartementet. Dette krever en god forståelse fra instituttets side for de politiske prosesser som styrer forbrukerpolitikken. Slik utvalget vurderer det, har instituttet denne innsikten, og det har den nødvendige faglige kompetanse til å gi departementet det nødvendige kunnskapsgrunnlag for å føre en kunnskapsbasert forbrukerpolitikk. Dette understrekes av departementet som fremhever at SIFO har vært til stor nytte i departementets forbrukerpolitiske arbeid innenfor områder som personlig økonomi (gjeldsproblematikken og standardbudsjettet), barn og kommersielt press, miljøspørsmål og etisk forbruk. SIFOs synlige medieprofil fremheves også som viktig i det dette har bidratt til å løfte frem forbrukernes stilling i samfunnsdebatten.

På den annen side kan departementets fjernhet oppfattes som et signal om at forbrukerspørsmål ikke gis tilstrekkelig oppmerksomhet og prioritet i departementet. Enkelte av forskerne og forskningslederne gir således uttrykk for at de kunne ønske et mer aktivt eierdepartement som ikke bare forvalter instituttet rent teknisk, men som bruker instituttet til å skape en aktiv forbrukerpolitikk.

Balansegangen mellom et aktivt eierdepartement og en faglig uavhengighet er vanskelig. På den ene siden ønsker man faglig frihet, inklusive "retten" til selv å profilere instituttets virksomhet, og på den annen side vil man gjerne være tett koplet til den forbrukerpolitiske prosessen. Slik utvalget vurderer det, har relasjonen mellom departement og institutt muligens blitt litt for distansert. Det er derfor grunn til å oppfordre partene til å drøfte denne problemstillingen.

Et viktig spørsmål er hvor i forskningsprosessen et nærmere samarbeid mellom SIFO og departementet er aktuelt. Ved planlegging og oppstart av nye prosjekter vil departementet kunne ha legitime interesser å ivareta. Grunnleggende sett er det politiske valg hvilke problemstillinger det skal forskes på. Men forskere vil oftest ha mer kunnskap om hva som er forskbare problemstillinger enn ansatte i et departement, og de vil vite mer om hvor forskningsfronten går. Etter utvalgets mening vil det derfor være klokt at departementet i dialogen med SIFO legger stor vekt på de ideene som kommer fra forskerne, og at SIFO fortsatt får anledning til selv å velge problemstillinger. Dialogen mellom departementet og forskere i planleggingsfasen av nye prosjekter, bør imidlertid styrkes. Valg av metode må være forskernes ansvar. Det er faglige spørsmål om hvordan en best kan skaffe pålitelig innsikt om et problem. Tolkningen av resultatene bør også være forskernes eneansvar. Departementet kan bestille forskning, men ikke bestille forskningsresultater. Særlig viktig er det at forskernes rett til å publisere fritt uten noen godkjenning eller lignende fra departementet, respekteres. Slik har også praksis vært. Bedre kvalitetssikring av forskning bør ikke skje ved å trekke oppdragsgiverne mer inn, men ved å bruke anerkjente og uavhengige forskerkolleger. Et annet område hvor samarbeidet mellom BFD og SIFO bør styrkes, gjelder bruk av forskning som underlag for politiske beslutninger og reformer. Utvalget ser gjerne at SIFOs forskere bistår departementet med å utlede mulige politiske implikasjoner av sine funn. Forskerne må imidlertid skille tydelig på når de opptre som forskere og når de bistår med innspill i den politiske beslutningsprosessen.

SIFO har hatt en relativt beskjeden kontakt med de andre departementene. Dette er en svakhet, idet flere andre departementer har ansvaret for virksomheter som klart er av interesse og betydning for instituttet. Et eksempel på dette er deler av Landbruksdepartementets virksomhet som har et overordnet ansvar for blant annet konkurransepolitikken på matområdet og for Mattilsynet. Konkurransetilsynet under Fornyingsdepartementet er et annet eksempel på en myndighet, som ifølge sin formålsparagraf skal ta "særlig hensyn til forbrukernes interesser". Utvalget vil derfor oppfordre instituttet til å søke nærmere kontakt med andre departement for på den måten å styrke instituttets nedslagsfelt på saksområder med sterke forbrukerinteresser.

Instituttet ser forskning om forbruk av varer og tjenester som omsettes på markedet som sitt hovedområde. Det har vært motforestillinger og tilbakeholdenhet med å gå inn på forbruk av offentlige tjenester som fordeles gratis eller sterkt subsidiert (skole, helse m.v.). Motforestillingene knytter seg dels til at forbrukerbegrepet og -perspektivet blir for snevert for goder som fordeles gjennom en politisk prosess, dels at instituttet her

nepe har komparative fortrinn sammenlignet med forskningsinstitutter som har arbeidet mye med offentlig sektor. Etter utvalgets vurdering, burde instituttet drøfte hvorvidt tiden nå ikke er inne til å sette et søkelys på slike tjenester i et *brukerperspektiv*. Instituttets særpreg knytter seg jo særlig til dette perspektiv. En slik orientering vil automatisk føre til en nærmere oppkopling til også andre departementer.

Som et institutt med særskilte fullmakter og med et eierdepartement som vektlegger at det er instituttets ansvar å drive og videreutvikle instituttet innen de rammer som gis instituttet, har instituttets styre en sentral posisjon for å trekke opp retningslinjene for instituttets virksomhet. Over en periode har styret nedlagt en betydelig innsats i forbindelse med omleggingen av instituttets struktur. Dette betyr ikke at styret ikke har viet oppmerksomhet mot viktige strategiske spørsmål i perioden, så som å gi tydelige signaler om at instituttet bør legge om publiseringsprofilen med mer vekt på artikler i internasjonale tidsskrifter og mindre vekt på rapporter. I den forbindelse vil utvalget fremheve det incentivopplegg som er utarbeidet for å styrke artikkelskriving. Dette har likevel til en viss grad tatt oppmerksomheten bort fra det mer strategisk rettede arbeidet. Dette vil nå gis prioritet noe som er betimelig ikke minst fordi det er helt tydelig at BFD er av den oppfatning at dette er instituttets og dermed styrets ansvar, og det kan ikke forventes at departementet vil legge annet enn generelle føringer på dette arbeidet. Det skal utarbeides en ny strategiplan for instituttet - noe evalueringsutvalget vil gi sin fulle tilslutning til.

Da Norges forskningsråd ikke har basisbevilgningsansvar for instituttet, har det følgelig ikke et direkte strategisk ansvar for SIFO. Indirekte vil imidlertid Forskningsrådet kunne ha en ikke ubetydelig innvirkning på instituttets virksomhet gjennom de forskningsbevilgninger rådet innvilger eventuelt ikke innvilger til instituttet. Som avsnittene 3.2 og 8.2 viser, varierer omfanget av bevilgningene fra NFR fra år til år. Samtidig må det bemerkes - jfr. avsnitt 8.2 - at SIFOs suksessrate ved ansøkninger til NFR måler seg godt ved en sammenlikning med andre samfunnsvitenskapelige institutter. Andelen innvilgete prosjekter er dog særlig i 2004 lavere enn tidligere. Dette tilskrives av enkelte medarbeidere det forhold at rådet ikke har hatt programmer som direkte passer overens med instituttets virksomhetsprofil. De programmer i Forskningsrådet som kunne være aktuelle, har i følge medarbeiderne ofte lagt et produsentperspektiv til grunn - noe som passer SIFO dårlig, gitt instituttets vektlegging av et forbrukerperspektiv. Dette har medført at instituttets medarbeidere har brukt mye energi på å "tilpasse" egne prosjektforslag til NFRs programmer.

Deler av instituttet er derfor bekymret over tanken om at Norges forskningsråd skulle overta det strategiske ansvaret for instituttet i form av å gi basisbevilgninger til SIFO. Konsekvensen ville muligens være at instituttet ikke får gehør for forbrukerperspektivet og blir tvunget til å sterkere vektlegge et produsentperspektiv, noe som ville føre til at forbrukerperspektivet, etter medarbeidernes vurdering, blir borte.

6.2 Organisering og ledelse

Som det fremgår, er instituttets organisasjonsmodell under revisjon. Den tidligere modellen innebar en relativ topptung ledelsesstruktur hvor alle avdelingslederne satt i ledergruppen. Denne strukturen medførte at ledergruppen numerisk ble dominert av de administrative lederne - noe som kom til å prege ledergruppens virksomhet. Instituttets faglige virksomhet ble representert ved forskningssjefen. Evalueringsutvalget er av den

oppfatning at de endringer som nå gjøres, vil styrke instituttets ledelsesstruktur ved at forskningslederne trekkes inn i ledergruppen. Den faglige virksomheten vil således kunne få en sterkere forankring i ledergruppen.

Modellen er imidlertid ikke uten visse utfordringer. Det er viktig å holde klart for seg at forskningsvirksomheten er instituttets kjernevirksomhet og grunnen til at instituttet i det hele tatt eksisterer. De administrative funksjonene er å betrakte som støttefunksjoner for denne virksomheten. For å skjerme forskningen er det viktig at mest mulig tid går med til dette. Generelt gjelder at prosjektplanlegging og søknadsakkvisisjon må gis en tydeligere plass og forankring i organisasjonen.

Utvalget vil også påpeke at med den nye ledelsesstrukturen vil 8 personer utgjøre ledergruppen. Dette er en svært stor ledergruppe tatt i betraktning at instituttet har 48 årsverk hvorav 34 er forskerårsverk. Etter utvalgets vurdering bør instituttet ha til observasjon hvor mye ressurser som går med til dette formål. På den annen side er det positivt at forskningslederne trekkes inn i ledergruppen ved at det nå blir mindre kommunikasjonsavstand mellom administrasjon og forskerne. Medarbeiderne fremhever også at det er positivt at forskningslederne nå får et større personalansvar. Noen av ulempene ved en så stor ledergruppe er at det kan føre til ansvarspulverisering og til at mange medarbeidere bruker tid på administrative saker som kunne vært løst på en mindre ressurskrevende måte.

Utvalget har merket seg at det er et meget godt arbeidsmiljø ved instituttet, slik medarbeiderne opplever det. Kollegene beskrives som entusiastiske og solidariske. Det er lite av "spisse albuer" og det er lett å søke råd hos kollegene. I tidligere perioder har det vært et problem at mange av de ansatte kun gikk på midlertidige kontrakter – noe som skapte spenninger i miljøet. Den nye ledelsen har tatt tak i dette og arbeidet systematisk for å sikre at flest mulig av medarbeiderne har permanente stillinger. Dette har bidratt positivt til det gode arbeidsmiljøet ved instituttet. I den sammenheng fremhever medarbeiderne også at administrasjonen gir god service til forskerne, og at den sammenliknet med andre institutter er svært god.

7 Publisering og formidling

SIFOs publisering- og formidlingsvirksomhet er rettet inn mot tre hovedmålgrupper: akademia, de politiske myndigheter og allmennheten. Når det gjelder å nå forskerverdenen, er publisering i anerkjente vitenskapelige tidsskrifter den klart viktigste formidlingskanalen. Oppdragsrapporter er like klart den viktigste kanalen for å nå de politiske myndigheter, mens medieeksponering er best egnet til å nå allmennheten. De følgende tabellene gir et inntrykk av SIFOs publiseringsevne i forhold til de tre målgruppene i evalueringperioden. Ved tolking av tabellene må en ta hensyn til at rapportbegrepet ikke er entydig, og at SIFO synes å operere med et vidt rapportbegrep.

Tabell 7.1: SIFOs publiseringsprofil for ulike forskningsgrupper

Forskningsgruppe	Rapporter	Bøker	Artikler i tidsskrifter og bøker	Paper/foredrag	Bidrag i media
Forbruk og økonomi	44	4	29	88	39
Marked og politikk	59	1	35	116	20
Teknologi og miljø	51	5	24	41	12
Total	154	10	88	245	71

Kilde: SIFOs publikasjonslister for evalueringperioden 2002-2004

Tabellen viser klart at rapportene inntar en dominerende plass i instituttets publiseringsprofil sammen med innlegg på faglige konferanser og allmennrettede foredrag. Instituttets medarbeidere er også aktive som kronikk- og artikkelforfattere rettet inn mot media.

Som vi ser av tabellen under, er de tre gruppene ganske ulike med hensyn til hvem de henvender seg til. Området Marked og politikk er den gruppen som klart har den mest internasjonale profilen både når det gjelder publisering i internasjonale tidsskrifter og bokartikler i internasjonale publikasjoner. De to andre faggruppene har en svak internasjonal publiseringsprofil.

Tabell 7.2: Antall artikler i tidsskrifter og bøker etter forskningsgruppe

Forskningsgruppe	Artikler i internasjonale tidsskrifter	Artikler i nasjonale tidsskrifter	Bokartikler i internasjonale publikasjoner	Bokartikler i nasjonale publikasjoner
Forbruk og økonomi	2	19	1	7
Marked og politikk	14	6	11	4
Teknologi og miljø	7	8	7	2
Total	23	33	19	13

Kilde: SIFOs publikasjonslister for evalueringperioden 2002-2004

For å sette SIFO-profilen i relieff har vi sammenliknet profilen med andre departementseide samfunnsvitenskapelige institutter.

Tabell 7.3: Publisering per forskerårsverk for SIFO og fire andre institutter som får sin basisbevilgning direkte fra departementsammenliknet med gjennomsnittet for de samfunnsvitenskapelige instituttene.⁵

	Resultater		
	Artikler med fagfellevurdering per forskerårsverk ⁴⁾ Forholdstall	Rapporter per forskerårsverk ⁴⁾⁵⁾ Forholdstall	Annen formidling per forskerårsverk ⁴⁾⁶⁾ Forholdstall
Gjennomsnitt*	0,44	1,39	5,38
Inst. for forsvarsstudier	0,13	0,40	1,40
NOVA	0,58	0,44	5,44
NUPI	0,65	1,56	33,28
SIFO	0,15	4,46	4,14
SIRUS	0,92	0,20	4,41

* Gjennomsnitt for alle de samfunnsvitenskapelige instituttene

4) Årsverk utført av forskere og annet faglig personale.

5) Omfatter rapporter i egen rapportserie, i ekstern rapportserie og rapporter til oppdragsgivere.

6) Omfatter fagbøker, lærebøker, kapitler/artikler i bøker, foredrag, populærvitenskapelige artikler mm.

Kilde: NIFU STEP Nøkkeltallsbasen for instituttsektoren 2004

Gitt den romslige basisbevilgningen per forskerårsverk er den vitenskapelige produksjonen målt som artikler med fagfellevurderinger per forskerårsverk, bekymringsfull lav. 0,15 artikkel per forskerårsverk ligger langt under gjennomsnittet for de samfunnsvitenskapelige instituttene. Instituttet er bevisst på at dette må rettes opp og arbeider systematisk for å bedre den vitenskapelige produksjonen rent omfangsmessig. Blant annet har instituttet innført et incentivsystem som direkte honorerer publisering i tidsskrifter med fagfellevurderinger. Dette er ett skritt i riktig retning: publisering i referee-tidsskrifter representerer en kvalitetssikring og en tilbakemelding til medarbeiderne om at deres forskning hevder seg i konkurransen. Det innebærer også at SIFO bidrar til en kumulativ kunnskapsoppbygging i forskningssamfunnet.

Utvalget har registrert at instituttets medarbeidere er aktive konferansedeltakere med presentasjon av egne papers. Dette er positivt, men det er overraskende at så få av disse paperne følges opp og bearbeides videre til vitenskapelige artikler. Her har instituttet et stort potensial for en langt større artikkelproduksjon. Dette utgjør også et potensial for en økt doktorgradsproduksjon i og med at de fleste universitetsinstitutter, eksempelvis Sosiologisk institutt ved Universitetet i Oslo, nå går inn for at doktorgradsarbeider kan bestå av artikkelsamlinger. En utnyttelse av dette potensialet forutsetter imidlertid at det avsettes ressurser både i form av tid og veiledning til en videre bearbeiding av papers til konferanser slik at det kan bli artikler publisert i internasjonalt renommerte tidsskrifter.

Tabellene over viser at instituttet produserer mange rapporter. Her ligger instituttet langt over gjennomsnittet for denne instituttgruppen. Siden rapportbegrepet er upresist og kan brukes om mange typer skrifter, er det vanskelig å vurdere om dette er et uttrykk for høy

⁵ Antallet rapporter i tabell 7.3 er høyere enn hva som fremgår av tabell 7.1. Da grunnlaget for begge tabeller er innrapporteringer fra instituttet, har man sannsynligvis internt valgt å bruke noe forskjellige definisjoner av "rapport" i de to innmeldingene.

forskningsproduktiviteten. Men etter utvalgets vurdering viser dette at man har en noe uheldig publiseringsprofil – instituttet legger for store ressurser ned i å skrive lange og omfattende rapporter. Utvalget har forståelse for at rapporter utgjør en vesentlig del av et oppdragsinstituttets produksjon, men er av den oppfatning at det er på tide at instituttet i samarbeid med dets oppdragsgivere, kommer frem til en enklere rapporteringsform som på den ene siden ivaretar oppdragsgivernes legitime behov for å få belyst de aktuelle problemstillinger de faktisk betaler for, men som samtidig gir instituttet rom til å markere seg på forskningsarenaen gjennom internasjonal publisering. I en slik sammenheng utgjør rapportene et potensial i det de kan danne grunnlag for oppfølgende artikler. Igjen forutsetter det at instituttet allerede ved starten av et oppdragsprosjekt vurderer om det utgjør et potensial for artikkelskriving og avsetter ressurser til dette formål. Den romslige grunnbevilgningen gir et godt utgangspunkt for dette.

For den del av den bruker- og forbrukerorienterte formidling, som må ha rapportform, bør også nye og mer tilgjengelige former overveies. En mulighet kunne være en serie nettbaserte ”kortrapporter”, som abonnentene får beskjed om, hver gang de er lagt ut på internett. Dette gir i tillegg forskerne større incentiver til å fatte seg i korthet og kryste ut essensen i et forskningsarbeide.

Grunnbevilgningen har gitt instituttet muligheter til egeninitierte prosjekter. Det er med en viss forbauselse at utvalget registrerer at også disse ofte munner ut i rapporter i stedet for artikler. Dette er noe instituttet kan styre selv, og sett i lyset av de klare signaler som er gitt fra styret om en styrking av artikkelproduksjonen, burde instituttet kun støtte egeninitierte prosjekter som skal munne ut i artikler for internasjonal publisering.

Når det gjelder formidlingsarbeid til allmennheten, skårer instituttet høyt. Medarbeiderne er aktive som foredragsholdere og som skribenter av avisartikler og aviskronikker. Det er få andre samfunnsvitenskapelige institutter som har en så høy formidlingsprofil. I den sammenheng vil utvalget rose det gode samspill mellom informasjonsavdelingen og forskerne. Dette reflekteres klart i følgende tabell som viser hvor mange ”klipp” SIFO har fått registrert i perioden 2000 til og med 2004. Nå må det understrekes at tabellen ikke nødvendigvis dokumenterer medarbeidernes egen innsats i form av artikkel og kronikkskriving, men er et uttrykk for instituttets synlighet i mediebildet. Utvalget har imidlertid registrert at det er store variasjoner mellom medarbeiderne i hvor meget de bidrar til instituttets medieeksponering. Slik vil det alltid være, men instituttet bør sikre at denne virksomheten ikke går på bekostning av den øvrige faglige virksomheten for de i dette henseende særskilt aktive medarbeiderne.

Tabell 7.4: SIFOs eksponering i ulike media. 2000-2004

	Avis	Internett	Radio	Tekst TV	Tidsskrift	TV	Total
2000	664	69	79	21	91	25	949
2001	670	118	157	22	89	40	1096
2002	511	167	68	6	105	18	873
2003	671	256	72	15	91	29	1134
2004	685	542	97	7	131	44	1344
Total	3201	1152	473	71	507	156	5396

Det høye aktivitetsnivået har imidlertid en ulempe: Det er en viss risiko for at instituttet bruker for store ressurser på den allmennrettede formidlingen på bekostning av vitenskapelig meritterende virksomhet. Slik situasjonen er i dag, er utvalget av den oppfatning at forholdet mellom de to virksomhetsområdene bør drøftes nærmere. Selvsagt skal og må SIFO ivareta den allmennrettede formidlingen, men til nå har dette muligens gått på bekostning av den akademiske publiseringen. Imidlertid skal instituttet ha ros for at det tar informasjonsarbeidet overfor allmennheten alvorlig. Det viser at instituttet er synlig og bidrar til å sette dagsorden.

Utvalget vil påpeke at formidling ikke bare betyr å kommunisere informasjon ut på eget initiativ. Det betyr også at instituttet skal være tilgjengelig for henvendelser og initiativ utenfra.

8 FoU- kvalitet i nasjonal og internasjonal sammenheng

For å få et inntrykk av SIFOs faglige kvalitet har utvalget foretatt vurderinger av publikasjoner valgt ut av SIFO. Utvalget har i tillegg selv valgt ut noen publikasjoner til vurdering. Et annet mål på faglig kvalitet er den suksessrate instituttet har hatt med søknader til Norges forskningsråd da disse blir gjort til gjenstand for fagfellevurderinger.

8.1 Faglig kvalitet

Utvalget har gjort 12 publikasjoner til formål for faglig vurdering. Fem av disse er utvalgt av SIFO, 7 av utvalget. Herav er 5 av SIFO klassifisert som utrednings- eller oppdragsrapporter, 7 som vitenskapelige publikasjoner. I tillegg til utvalget har det blitt brukt 10 eksterne utenlandske eksperter.

Utvalget har i sitt arbeid brukt et standardisert vurderingsskjema i tillegg til at den enkelte vurderer har skrevet inntil en side om hver publikasjon. Utvalget vil presisere at grunnlagsmaterialet for vurderingen er spinkelt og at utvalget kun gir en sammenfattende vurdering av de innsendte og utvalgte arbeidene. Utvalget har likevel tro på at utvalgets vurderinger kan gi et inntrykk av SIFOs kvalitetsprofil.

Utvalget og de eksterne ekspertene har vurdert arbeidene etter følgende dimensjoner: I hvor stor grad arbeidene kan sies å være faglige originale; arbeidenes forankring i teori; i hvilken grad arbeidene trekker veksler på tidligere forskning; hvor godt egnet de valgte analysemetoder er i forhold til problemstillingen; hvor troverdige resultatene er dvs. analysenes soliditet; sammenhengen mellom empiriske funn og de konklusjoner som trekkes; hvor viktige er de temaer som tas opp i en samfunns kontekst; hvor godt er forskningen/utredningen formidlet, dvs. presentasjonen av arbeidet.

Tabell 8.1: Fageksperters vurdering av 12 SIFO-arbeider. Prosent og gjennomsnitt

N = 24 ⁶	Meget		Aksept- abel	God	Meget	
	lav	Lav			god	Gj.snitt
Originalitet	8	29	33	21	8	2,9
Teoretisk forankring	4	35	31	17	13	3,0
Bruk av tidligere forskning		42	29	13	17	3,0
Metoders egnethet	4	4	46	46		3,3
Resultatenes troverdighet	4	13	26	44	13	3,5
Sammenheng funn og konklusjoner	4	17	39	26	13	3,3
Samfunnsrelevans		17	13	42	29	3,8
Lesbarhet		17	33	33	17	3,5

Skala: 1 = meget lav; 5 = meget høy

Vurderingene av de utvalgte publikasjonene viser at SIFOs faglige virksomhet holder et rimelig nivå når det gjelder samfunnsrelevans og resultatenes troverdighet. I hovedsak

⁶ Det totale antall arbeider, som er vurdert, er 12. I de fleste tilfellene er det enkelte arbeid vurdert av 2 referees.

bruker forskerne metoder som egner seg til å belyse problemstillingene, og det er sammenheng mellom de empiriske funn som gjøres og de konklusjoner forskerne trekker. På den annen side skårer instituttet svakere når det gjelder forskningens originalitet, den teoretiske forankringen av forskningen og en systematisk bruk av tidligere forskning. Disse tre dimensjonene utgjør selve kjernen av vitenskapelig arbeid. Når ekspertene påtaler at dette er instituttets svakeste sider, er det all grunn for instituttet å gå i seg selv og rette søkelyset mot hvordan instituttet kan heve kompetansen på disse områdene.

Som tabell 8.1 viser, er det variasjoner langs disse sentrale dimensjoner i vurderingene. Utvalget vil fremheve at enkelte av de vurderte arbeidene skårer svært høyt nettopp på originalitet, teoretisk forankring og bruken av tidligere forskning. SIFO har således forskningspublikasjoner som er meget gode. Det bekymringsfulle er at disse er få og ikke regelen. De fleste av de vurderte publikasjonene skårer ikke høyere enn akseptabel på disse dimensjoner, og for mange vurderes til å være av lav faglig kvalitet. Her har instituttet en stor utfordring. Flere av de innsendte arbeidene kunne ha nådd høyere ved en mer gjennomarbeidet rapportering. Det er ikke alltid nødvendigvis selve undersøkelsene det er noe galt med, men derimot beskrivelsene av problemstillingene, fremgangsmåte og metode. Etter utvalgets vurdering, skyldes den lave skåren delvis at instituttet har et for svakt kvalitetssikringssystem og delvis at kompetanseutviklings-tiltak ikke gjennomføres systematisk. Dette drøftes nærmere i kapittel 10.

Når man ser nærmere på hvilke publikasjoner som er vurdert som gode/meget gode, er det uten tvil fordi de har blitt gjort til gjenstand for ”nøytrale” fagfellevurderinger av eksterne eksperter i de vitenskapelige tidsskriftsredaksjoner eller av sakkyndige i forbindelse med en doktorgrad. Allerede forventningen om at en slik kontroll vil bli gjennomført, gjør at forfatteren blir mer omhyggelig. Dette viser klart betydningen av en kvalitetskontroll.

Den foregående tabellen gir et inntrykk av den faglige kvalitetsprofilen generelt. Hvis man deler inn publikasjonene i to hovedkategorier: utredning og forskning, får vi nedenstående tabell.

Tabell 8.2: Fageksperters vurdering av 12 SIFO-arbeider etter om det er en utrednings- eller forskningspublikasjon.

	Totalt	Utredning, n = 10	Forskning, n = 14
Originalitet	2,9	2,4	3,2
Teoretisk forankring	3,0	2,2	3,4
Bruk av tidligere forskning	3,0	2,4	3,4
Metoders egnethet	3,3	3,3	3,4
Resultatenes troverdighet	3,5	3,4	3,5
Sammenheng funn og konklusjoner	3,3	2,6	3,6
Samfunnsrelevans	3,8	3,5	4,0
Lesbarhet	3,5	3,0	3,8

Skala: 1 = meget lav; 5 = meget høy

Tabellen viser at det er klare variasjoner mellom kategoriene langs de forskjellige dimensjonene. Forskningspublikasjonene skårer systematisk høyere enn utredningspublikasjonene. På en måte er dette betryggende da det indikerer at det er et potensial for forbedring også når det gjelder å høyne kvaliteten på instituttets utredningsvirksomhet – forskerne kan hvis de gis mulighet til det. På den annen side

viser tabellen at selv når det gjelder forskningspublikasjoner, er det et stykke frem før man kan si at forskningen gjennomgående er av god kvalitet.

Utvalget er inneforstått med at mange oppdragsgivere legger liten vekt på, eller er interessert i, det noen oppdragsgivere kaller den "akademiske garnityr" dvs. originalitet, teoretisk forankring og bruk av tidligere forskning. I oppdragsforskning/utredninger vil slike forhold aldri kunne innta en fremtredende plass, men også oppdragsforskning/-utredninger vil vinne kvalitetsmessig om man, om ikke annet, indirekte trekker veksler på den eksisterende litteratur, teoretiske modeller etc. for å gi studiene et analytisk perspektiv.

Sammenlikning på tvers av institutter

I 2001 ble Fafo, ISF, NIBR og NOVA evaluert etter samme metodikk når det gjelder vurderingene av instituttenes faglige kvalitet. Vurderingen omfatter både forsknings- og utredningspublikasjoner. Dette gjør det mulig å foreta en sammenlikning mellom SIFO og disse instituttene med hensyn til publikasjonenes originalitet, metodenes egnethet, forskningens relevans og publikasjonenes lesbarhet.

Selv om man bruker samme kriterier, må slike sammenlikninger på tvers av evalueringer alltid tas med en klype salt. Utvalget vil likevel mene at en sammenlikning kan gi et visst inntrykk av SIFO i forhold til de andre instituttene.

Tabell 8.3: Gjennomsnittlig skåre av faglige publikasjoner for SIFO og fire andre samfunnsvitenskapelige institutter

Gjennomsnitt	Fafo	ISF	NIBR	NOVA	SIFO
Originalitet	4,1	4,2	3,8	3,9	2,9
Metoders egnethet	3,7	3,8	3,2	4,1	3,4
Samfunnsrelevans	4,4	4,5	4,3	4,4	3,8
Lesbarhet	4	4,2	4	3,9	3,5

Skala: 1= meget lav; 5 = meget høy

Langs de fire dimensjonene skårer SIFO i gjennomsnitt lavere enn de fire andre instituttene. Dette underbygger utvalgets vurdering av at SIFO har et stykke å gå før instituttet kan sies å være der det bør være med hensyn til faglig kvalitet.

8.2 Søknader til Norges forskningsråd

Norges forskningsråd har stilt til disposisjon en oversikt over søknader som SIFO har sendt til Forskningsrådet og som rådet har innvilget i perioden 2001-2004.

Tabell 8.4: Oversikt over søkte og utbetalte prosjektmidler til SIFO fra Norges forskningsråd. 2001-2004. Mill. kr. Tall fra NFR.

År	Søkt beløp	Utbetalt beløp
2001	16,0	4,5
2002	17,1	4,7
2003	15,8	5,3
2004	28,0	4,6

Tabell 8.4 indikerer at SIFO er aktive i forhold til Norges forskningsråd som en finansieringskilde og at instituttet får en rimelig uttelling på søknadene. En suksessrate på mellom 17 og 33 prosent for ansøkte beløp, viser at kvaliteten på søknadene fra SIFO ligger etter utvalgets erfaringer vel på nivå med de fleste samfunnsvitenskapelige institutter.

9 Relevans og brukerkontakt

Utvalget har gjennomført en undersøkelse blant instituttets brukere, samt at instituttets sentralbrukere, Barne- og familiedepartementet, Forbrukerombudet og Forbrukerrådet er intervjuet.

9.1 Brukerundersøkelsen

Formålet med brukerundersøkelsen er å gi et bilde av SIFOs forhold til dets brukere i offentlig forvaltning og media som produsent, overfører og formidler av kunnskap. Med et selvvalgt og begrenset utvalg av respondenter vil det kunne være skjevheter i svarfordelingene med et positivt bias. Utvalget er likevel av den oppfatning at en slik undersøkelse vil kunne gi et bilde av viktige brukeres vurdering av instituttets faglige kvalitet og virksomhetens relevans for dem som brukere. Nyten av undersøkelsen øker ved at undersøkelsesopplegget er delvis overlappende med tidligere brukerundersøkelser som er gjennomført i forbindelse med blant annet evalueringen av Fafø, ISF, NIBR og NOVA. Dette muliggjør en sammenlikning mellom SIFO og disse instituttene med hensyn til brukernes vurdering av nytten og bruken av SIFOs forskning.

SIFO ble bedt om å lage en liste med navn og e-post adresse til de viktigste brukerne ut over sentralbrukerne. I utgangspunktet fikk vi 45 e-post adresser. 7 adresser var feil uten at vi har kunnet oppspore disse. Vi står igjen med 38 adresser. Vi har fått 20 fullstendige svar etter 2 purringer.

SIFOs forskningsprofil

En stadig tilbakevendende problemstilling i forhold til de anvendte samfunnsvitenskapelige forskningsinstituttene er spørsmålet om de er for orientert mot den akademiske verden – at det er en akademisk drift slik at nytteverdien av forskningen for brukerne er mindre enn den kunne og burde være. Langs en slik dimensjon får SIFO et godt skussmål av brukerne, i det flertallet (53 prosent) mener at instituttet har en god balanse mellom å være orientert mot samfunnsmessige/politiske spørsmål og den akademiske verden, samtidig som de har en god balanse mellom forsknings- og utredningsvirksomhet (63 prosent). Dette samsvarer godt med de behov brukerne gir uttrykk for, idet 53 prosent mener de har behov for både instituttets forskningskompetanse og dets utredningskompetanse. SIFO har således truffet godt med instituttets virksomhetsprofil slik de vurderer dette.

Relevans og kvalitet på virksomheten er to avgjørende forhold for et anvendt forskningsinstitutt. Det hjelper lite om forskningen er av god relevans hvis den ikke er av god kvalitet, og omvendt.

Tabell 9.1: Brukernes vurdering av kvalitet og relevans på SIFOs forskning sammenliknet med fire andre samfunnsvitenskapelige institutter

	SIFO	FAFO	ISF	NIBR	NOVA
Relevans	5,7	5,4	5,6	5	5,4
Kvalitet	5,7	5,5	6,1	5,4	5,1

Gjennomsnittsverdier på en skala der 1=svært dårlig, 7=meget god

Også når det gjelder virksomhetens relevans og kvalitet får SIFO en god vurdering. Instituttet får på en skala fra 1 som er svært dårlig til 7 som er meget god, en gjennomsnittverdi på 5,7. Hvis man sammenlikner med andre samfunnsvitenskapelige institutter, står ikke SIFO tilbake for disse vurdert etter de to dimensjonene, snarere tvert om så kommer instituttet godt ut.

For å utdype bildet over ble brukerne bedt om å ta stilling til noen generelle utsagn som karakteriserer instituttets evne til kommunikasjon, kvalitet og behovstilpassing i et oppdragsmarked.

Tabell 9.2: Brukernes vurdering av ulike sider ved SIFO sammenliknet med fire samfunnsvitenskapelige institutter

	SIFO	Gjennomsnitt for Fafu, ISF, NIBR og NOVA
Kommuniserer godt med oppdragsgiver	5,4	5,7
Høy kvalitet på utredninger/konsulenttjenester	5,4	5,4
Høy kvalitet på vitenskapelige tjenester	5,3	5,6
Høy FoU-kompetanse tilpasset markedet	5,1	5,4
Nyttig for utvikling av egenkompetanse	5,6	5,3
Opptre som formidlingskanal av ny utenlandsk kunnskap.	4,1	4,5

Skala: 1=ingen betydning, 7=svært stor betydning

Av tabellen ser man at SIFO gjennomgående skårer godt langs disse aksene med et unntak for evnen til å fungere som en formidlingskanal for kunnskap generert i utlandet. Generelt ser det ut som om de samfunnsvitenskapelige instituttene enten ikke prioriterer denne oppgaven eller så er de ikke spesielt dyktige i en slik sammenheng. Når vi ser på totalskåren, er det liten forskjell mellom SIFO (5,2 i gjennomsnitt) mot de fire instituttene gjennomsnitts totalskåre (5,3). SIFO skiller seg således ikke nevneverdig fra de fire instituttene med hensyn til å kommunisere med oppdragsgiver, virksomhetens kvalitet og evne til å markedstilpasse seg. På den annen side viser tabellen også at både SIFO og de fire instituttene har et forbedringspotensial langs disse dimensjonene.

Nytten brukere kan ha av et institutt kan måles langs flere akser. I undersøkelsen har vi bedt brukerne vurdere betydning av følgende aktiviteter for dem som brukere: Spredning av ny kunnskap, som en del av brukers FoU-nettverk, bruk av resultater fra instituttets utredningsvirksomhet, tilføre kompetanse bruker selv ikke har, relevansen av den anvendte forskningen og den mer grunnleggende forskningen. Tabellen viser instituttets skåre langs disse aksene som gjennomsnittsverdier på skalaene sammenliknet med gjennomsnittsverdiene for de fire andre instituttene samlet.

Tabell 9.3: Brukernes vurdering av nytten av SIFOs virksomhet sammenliknet med fire samfunnsvitenskapelige institutter

	SIFO	Gjennomsnitt for Fafu, ISF, NIBR og NOVA
Informasjonsspredning av ny kunnskap	5,7	4,8
Er en viktig del av brukers FoU-nettverk	3,6	4,8
Direkte resultater fra utredninger/konsul.	5,6	4,8
Tilfører FoU-kompetanse man selv ikke har	5	5,4
Driver anvendt forsk relevant for bruker	3,8	5,1
Driver relevant grunnleggende forskning	4,1	4,1

Skala: 1=ingen betydning, 7=svært stor betydning

Sett i forhold til de andre forskningsinstituttene skårer SIFO relativt høyere når det gjelder å spre informasjon om ny kunnskap og nytten brukerne har av resultatene fra instituttets utredningsvirksomhet. Derimot skårer instituttet relativt sett lavere med hensyn til hvilken rolle instituttet spiller i brukernes FoU-nettverk og betydningen av instituttets anvendte forskning. Alt sett under ett finner brukerne at SIFO er av betydning for deres virksomheter og har en total gjennomsnittsskåre (4,6) som ikke avviker signifikant fra gjennomsnittsskåren (4,8) for de fire institutter vi sammenlikner med. Resultatene viser at brukerne er tilfreds med det SIFO gjør for dem som brukere, men at SIFO ikke spiller noen sentral rolle for de forespurte brukerne.

9.2 Standardbudsjettene

SIFO har en tradisjon fra 1987 med utarbeidelse av standardbudsjetter for forbruk i ulike familietyper. Disse budsjettene har hatt som primært mål å gi husholdninger et redskap i sin økonomiske planlegging, for eksempel i forbindelse med beslutninger om hvor store lån man kan betjene. Det er anvendt på flere områder som grunnlag for offentlige beslutninger, for eksempel ved fastsettelse av barnebidrag. I den offentlige politiske debatten har standardbudsjettet spilt stor rolle for fastsettelse av normer for økonomisk sosialhjelp. I et vitenskapsteoretisk perspektiv reiser standardbudsjettene noen grunnleggende og vanskelige spørsmål, særlig om hvordan normative spørsmål skal håndteres. Rent faktisk kan det imidlertid trygt hevdes at SIFOs standardbudsjetter er et av de mest innflytelsesrike bidrag fra norsk samfunnsforskning til beslutningsgrunnlaget både for offentlig og privat politikk.

9.3 Forholdet til de sentrale forbrukerinstusjonene

Ved siden av Barne- og familiedepartementet er Forbrukerrådet og Forbrukerombudet sentrale forbrukerinstusjoner.

Når det gjelder forholdet til disse instusjoner, var kontakten tettere før. Da SIFO, Forbrukerrådet og Forbrukerombudet hadde bofellesskap på Lysaker, var det månedlige møter mellom lederne for de tre organer. I disse møtene ble saker av felles interesse drøftet, herunder forskning. Slik er det ikke i dag. Riktignok blir fortsatt både Forbrukerrådet og Forbrukerombudet invitert til faglige seminarer hos SIFO, og deltager regelmessig, men av forståelige grunner krever det nå mer for å delta i slike seminarer.

Det er imidlertid møter mellom ledergruppene i Forbrukerrådet (FR) og SIFO tre ganger om året. Disse handler dog mer om å gi gjensidig orientering om de to institusjonenes egne prioriteringer av sine aktiviteter enn om å utarbeide felles prioriteringer.

FR anfører forskjellige grunner til at et mer nært samarbeid er uteblitt og til at man er en beskjeden oppdragsgiver når det dreier seg om SIFOs tjenester:

FR er ikke stor brukere av egentlig forskning. I den grad man etterspør kunnskap dekkes behovet lettere gjennom å bruke opinionsfirmaer for dagsaktuelle kartlegginger av folks holdninger og erfaringer i forbrukerspørsmål.

Generelt er SIFO ifølge FRs oppfatning for ”tilbakeskuende” i sin forskning.

Den SIFO-forskning som er basert på kvalitative metoder er mindre anvendelig i de debatter, FR engasjerer seg i (for få respondenter).

Når det gjelder testing av forbruksartikler, bruker FR testfasiliteter som er tilgjengelige i Tyskland og andre europeiske land. Dette begrunnes med at SIFO har relativt begrensede laboratoriemuligheter, som primært er knyttet til tekstiler.

En del av grunnene til det distanserte forhold ligger imidlertid også hos FR, som selvkritisk innrømmer, at flertallet av medarbeiderne både er lite interesserte i og for dårlig orientert om SIFOs forskningsresultater. Man har heller ikke henvendt seg til SIFO for diskusjoner om samarbeid når det dreier seg om områder, hvor man kunne ha felles interesser (for eksempel tjenestesektoren eller de finansielle markedet) eller om grunnleggende problemstillinger som hvordan fremtidens forbrukersamfunn kommer å utvikle seg.

Selv om kontakten mellom FR og SIFO er begrenset, er likevel SIFO en aktiv bidragsyter til FRs kanskje viktigste publikasjon – Forbrukerrapporten. Bare i 2005 har SIFO hatt 17 bidrag hvorav 8 er kronikker.

Forbrukerombudet (FO) var tidligere en bruker av SIFOs forskning i større grad enn i dag. Dette kan tilskrives flere forhold. For det første var det tidligere et bedre samsvar mellom SIFOs virksomhetsprofil og FOs kunnskapsbehov. Forbrukerombudet satte tidlig søkelys på forholdet barn og reklame. Da dette kom på dagsordenen, var SIFO allerede i gang med forskning på feltet. Instituttet kunne således bidra med nyttig bakgrunnskunnskap for FO. Men FO ser det som et problem, at denne form for samarbeid er sårbar da SIFOs personale sprer seg over så mange områder. Hvis en sentral forsker slutter på et felt, står instituttet ganske ribbet tilbake, i hvert fall for en tid. Forholdet barn og reklame er et eksempel på dette. Da en sentral forsker på feltet sluttet på SIFO, opplevde Forbrukerombudet at det var relativt lite å hente fra SIFO over en betydelig periode.

I de senere årene har FO hatt et særskilt fokus på IKT og samfunnet. Dette har så langt ikke hatt særlig stor plass i SIFOs virksomhet. Det har således vært en viss asymmetri i tilbud og etterspørsel. Her bør det legges til at med opprettelsen av faggruppen IKT og media vil det kunne gis muligheter for å utvikle et nærmere samarbeid mellom FO og SIFO. Dette forutsetter imidlertid en nærmere dialog mellom partene.

Den avrapporteringsform som SIFO vanligvis bruker, gjør instituttet mindre interessant som samarbeidspartner. I et felt som IKT og samfunnet skjer det eksempelvis raske omveltninger hvor nye problemstillinger dukker opp i et forbrukerperspektiv. FO har da ikke tid til å vente på en omfattende rapport som kanskje kommer om ett år – man trenger kunnskapen raskt. FO kunne derfor ønske at SIFO skulle avrapportere i et kortere format og langt raskere enn tilfellet er i dag. Slik situasjonen nå er, er det enklere for Forbrukerombudet å henvende seg til bransjen selv for å få det nødvendige kunnskapsgrunnlaget.

Man skal heller ikke stikke under stol med at FOs virksomhet primært har et juridisk fokus. Det er derfor mer naturlig for ombudet å hente inn nødvendig ekspertise fra de juridiske fakultetene. Hvis SIFO skulle ha en rolle også i en slik sammenheng, ville det forutsette at SIFO styrket dets kompetanseprofil på det forbrukerjuridiske feltet.

For å bøte på det avtagende samarbeidet mellom SIFO og FO er ombudet av den oppfatning at man burde gå sammen for å drøfte mulige fellesprosjekter. Finansieringen av slike prosjekter kunne ta sitt utgangspunkt i deler av grunnbevilgningen for på den måten at utløse tilleggsmidler fra BFD gjennom Forbrukerombudet. I forlengelsen av dette er det et ønske om at både Forbrukerrådet og Forbrukerombudet trekkes mer aktivt inn i SIFOs kommende strategiarbeid, for i det minste, å avklare om det finnes en felles plattform å bygge videre på.

10 Kvalitetssikring og kompetanseutvikling

Kvalitetssikring

De observasjoner utvalget har gjort når det gjelder kvaliteten av instituttets vitenskapelige publikasjoner og utredningsrapporter, tyder på at instituttet må skjerpe den interne kvalitetskontrollen.

I det omfang SIFO kan dreie dets publiseringsvirksomhet i retning av artikler i vitenskapelige tidsskrifter, vil en del av kvalitetssikringsproblemet løse seg selv. Da vil man få en kontroll som blant annet sikrer at problemstillingene i høyere grad får en teoretisk og begrepsmessig forankring, og det vil bli stilt krav til referanser til tidligere forskning.

Da det imidlertid vil ta tid å snu publiseringsvirksomheten, og siden oppdragsrapporter fortsatt vil utgjøre en vesentlig del av publiseringene, må instituttet sikre dets kvalitetssikringsrutiner. Her må forskningslederne ta på seg et større ansvar.

Forskningslederne er gitt et formelt ansvar for kvalitetssikringen jfr. Instruks for forskningsledere. Dette er imidlertid ikke nedfelt i et formalisert system for kvalitetssikring. I hovedtrekk foregår kvalitetssikringen i form av at prosjektene presenteres til drøfting i den aktuelle faggruppen. Det er imidlertid ikke nedfelt noe sted når i forskningsprosessen dette skal finne sted. Utvalget finner at dette er en klar svakhet.

I instruksjonen for forskningsledere fremgår det at forskningslederne skal ha prosjektlederansvar for forskerrekruertes prosjekter.

Forsknings sjefen har det endelige godkjenningsansvar før en publikasjon sendes ut av huset.

Etter utvalgets vurdering er det et klart behov for å utarbeide formaliserte rutiner for kvalitetssikringen ved instituttet. I disse rutineene bør det stilles krav om at problemstilling, teoriforankring og metodevalg godkjennes av forskningsleder før prosjektet igangsettes. Hvis det er et prosjekt som går utover 3 måneders varighet skal det legges frem for forskningsleder en midtveisrapport som angir status for prosjektet. Avvik fra godkjent arbeidsplan skal rapporteres til forskningsleder umiddelbart. Uavhengig av når avviket dukker opp. I god tid før prosjektet avsluttes skal utkastet til rapport fremlegges for forskningsleder og forskningssjef til godkjenning slik at det er rom for eventuelle nødvendige endringer.

I den grad SIFO selv ikke har den nødvendige kompetanse, bør instituttet trekke inn eksterne eksperter. Ressurser til dette må stilles til rådighet fra SIFOs ledelse.

På tilsvarende måte vil det ofte være lønnsomt å bruke eksterne konsulenter også i designfasen av et prosjekt, henholdsvis ved utformingen av søknader til Norges forskningsråd. Det er ofte marginaler som avgjør hvorvidt en søknad passerer nåløyet, og disse marginaler kan ofte dreie seg om at man har dokumentert stor kunnskap om

tidligere forskning og kan plassere egen forskning inn i rammen som tidligere forskning og teoribygging har skapt. Her kan ekstern ekspertise ofte være til nytte som kritiske lesere av forskningsplaner og søknader.

Kompetanseutvikling

Så vidt utvalget kan bedømme, utarbeides det ikke systematiske kompetanseplaner for den enkelte medarbeider, men instituttet fokuserer på å heve fagkompetansen i form av doktorgrader og artikkelskrivning. Bare en av forskningslederne har gjort forsøk på å lage karriere/kompetanseplaner for medarbeiderne. Dette er vanskelig da forskningslederne har begrensede ressurser å sette inn.

Utvalget er av den oppfatning at instituttet må fra sentralt hold gripe fatt i denne problemstillingen. Det er nødvendig å utarbeide kompetanseplaner for den enkelte medarbeider. Særlig er dette viktig for forsker III-gruppen. Slike kompetanseplaner bør omfatte eventuelle doktorgradsløp, instituttet bør avsette ressurser til frikjøp fra inntjeningskrav, avsette ressurser til artikkelskrivning, avsette ressurser til konferansedeltakelse, og dette må knyttes til den enkelte medarbeider.

For å få et slikt system til å fungere er det nødvendig med en tett oppfølging fra forskningsleder og forskningssjef. Det er ikke tilstrekkelig å følge opp kompetanseplanene i forbindelse med de årlige medarbeidersamtalene. For medarbeidere som har fått utarbeidet en kompetanseplan i samråd med ledelsen, er det nødvendig at disse får en tett oppfølging.

Siden 1. januar 2001 har SIFO etablert et kompetanseutviklingsfond. Fondet tilføres midler avhengig av instituttets økonomiske resultater, med maksimum 1/3 av årsresultatet. De årlige utbetalinger kan ikke overstige kr. 500.000,-. Dette gir instituttets ledelse mulighet til å føre en aktiv kompetanseutviklingspolitikk. Utbetalingene skjer etter søknad fra den enkelte medarbeider og det virker som om dette ikke er tett koplet til en systematisk bruk av kompetanseutviklingsplaner for den enkelte medarbeider – kun de som søker.

Instituttet har en økonomi som gjør det mulig for det å vurdere hvorvidt instituttet bør knytte professor II stillinger til instituttet. Slike tilknytninger har vist seg å være vellykket ved andre institutter fordi de bidrar til å høyne kompetansen hos medarbeiderne gjennom prosjekt- og seminarvirksomhet.

Med instituttets brede internasjonale nettverk har det gode muligheter til å kunne trekke til seg utenlandske gjesteforskere. Dette brukes systematisk ved universitetene for å videreutvikle de ansattes kompetanse. Dette bør nøye overveies ved SIFO.

11 SIFOs laboratorievirksomhet

Laboratoriet skal gi støtte til de prosjekter instituttet initierer, gi grunnlag for oppdrag og gi verdifull erfaring og innsikt i produkters egenskaper. Det har vært en del av SIFOs strategi å ivareta kunnskap om produkters egenskaper. SIFO er et institutt til nytte for forbrukerne og det har derfor vært ansett som viktig å kunne gjennomføre egne undersøkelser og tester fra et forbrukerperspektiv.

Historisk sett har organiseringen av laboratoriet gått fra å være en hovedaktivitet på SIFO til å bli en virksomhet under naturvitenskapelig avdeling, til å bli en egen testavdeling til å bli en del av faggruppen ”teknologi og miljø”. Strategisk har man skiftet fokus fra å se laboratoriet som et potensielt eget forretningsområde til nå å være ett av flere verktøy for å fremskaffe forbruksrelevant kompetanse og empiri for forskning.

Foruten å gjennomføre tester i forbindelse med pågående prosjekter ved SIFO, utføres testvirksomhet og oppdrag fra ulike organisasjoner og offentlige myndigheter. Laboratoriet konkurrerer med store internasjonale laboratorier. Det er vanskelig for SIFO å konkurrere med disse både på pris og på hvilke tjenester som tilbys.

SIFO har hatt en uttalt målsetting om å trekke laboratoriet nærmere inn i instituttets øvrige virksomhet. Det er vanskelig å se at instituttet har lyktes med det til tross for en uttalt vilje til en slik integrering. Kun i et fåtall tilfelle har man fått til dette. Det foreligger heller ingen systematiske konkrete planer for hvordan dette skal skje.

Kostnadene ved å opprettholde laboratorievirksomheten er høy. Testvirksomheten er avhengig av at SIFO har en grunnbevilgning som bidrar til å opprettholde kompetanse, kapital og kvalitet i laboratoriearbeidet for å kunne tilby tjenester til eksterne oppdragsgivere.

SIFO har en uttalt målsetting om å få til en integrering av laboratorievirksomheten med instituttets øvrige virksomhet. Hvis denne virksomheten skal fortsette, forutsettes det at instituttet utvikler en konkret plan for hvordan dette skal skje. Det kan være hensiktsmessig å gi instituttet en prøvetid på 2 år for å virkeliggjøre integreringstanken. Etter denne perioden bør laboratorievirksomheten underkastes en separat, inngående vurdering for å avgjøre hvorvidt virksomheten bør fortsette som en del av SIFOs virksomhet.

12 Mulige fremtidige finansieringsformer

I forskningsmeldingen (St.meld. nr 20 (2004-2005) avsnitt 10.8.2) går regjeringen inn for at som hovedprinsipp bør samtlige basisbevilgninger til instituttsektoren kanaliseres gjennom Forskningsrådet. Unntaket er bevilgninger til ”forskningsinstitutter som hovedsakelig utfører forvaltningsrettet forskning, og der sektordepartementet av ulike grunner har et direkte styringsbehov overfor vedkommende institutt.” Regjeringen begrunner sitt forslag med at midler ”som kanaliseres gjennom Forskningsrådet, skal gi merverdi for forskningen i form av høy kvalitet, samarbeid og god arbeidsdeling. Forskningsrådet skal, gjennom tildeling av basisbevilgninger, bidra til langsiktig kompetanseheving og faglig fornyelse på nasjonalt viktige områder, og sørge for at de øvrige virkemidlene gir en konkurransearena for dynamikk og videreutvikling av kvalitet og relevans. Det strategiske ansvaret må også innebære å utforme sektorovergrepene, tverrfaglige satsinger, samarbeid og arbeidsdeling mellom instituttene og samarbeid mellom institutter og universitetene og høyskolene.”

I meldingen heter det videre: ”Barne- og familiedepartementet har bedt Norges forskningsråd gjennomføre en evaluering av Statens institutt for forbruksforskning (SIFO). Etter at en slik evaluering er foretatt, vil Regjeringen vurdere organisasjonsformen og tildelingsregimet for dette instituttet.”

Forskningsrådet arbeider for tiden med instituttfinansieringsordningen for de institutter det har et basisbevilgningsansvar for. Foreløpig er det ikke avklart hvilken finansieringsmodell Forskningsrådet vil gå inn for. Før dette er avklart, vil utvalget anbefale at departementet ikke tar et endelig standpunkt til spørsmålet om SIFOs tilknytning til departementet og en eventuell fremtidig finansieringsmodell. Den følgende drøftingen er en gjennomgang av noen ulike finansierings- og tilknytningsformer hvor utvalget vil trekke frem styrke og svakheter ved de ulike modellene sett i lys av SIFOs arbeidsoppgaver og virksomhetsprofil.

Alternativ 1: Dagens modell

SIFO er et forvaltningsorgan med særskilte fullmakter underlagt Barne- og familiedepartementet som gir grunnbevilgning til instituttet. Grunnbevilgningen utgjør om lag 60 prosent av instituttets totale inntekter. Instituttet mottar ikke egne bevilgninger til strategiske instituttprogram. Dette forutsettes dekket innen rammen av grunnbevilgningen.

Bevilgningen fra departementet dekker mer enn det som vanligvis går inn under begrepet grunnbevilgning, idet departementsmidlene også brukes til prosjektfinansiering.

Styrke:

- Sammenliknet med de institutter som omfattes av Forskningsrådets basisbevilgningsansvar, har SIFO en romslig grunnbevilgning.
- Grunnbevilgningen gir instituttet muligheter til å initiere egen forskning og dermed bygge og styrke kompetansen på områder som er viktige i et forbrukerpolitisk perspektiv.
- Grunnbevilgningens størrelse gjør SIFO mindre markedsavhengig og dermed sikrer en faglig og forbrukerpolitisk uavhengighet.
- At grunnbevilgningen kommer fra en institusjon som har et klart forbrukerperspektiv på sin virksomhet, gir et godt vern mot sterke produsentinteresser, og den sikrer at det blir utført forskning som ivaretar forbrukerinteressene på en entydig måte.
- Det er et meget begrenset antall forskningsmiljøer i Norge som studerer forbrukerpolitiske spørsmål. Instituttet må således orientere seg mot utenlandske forskningsmiljøer for et faglig samarbeid. Grunnbevilgningens størrelse gjør dette mulig. Dette gir seg utslag i blant annet at SIFO med hell har kunnet inngå i konsortier som har konkurrert om midler fra EUs rammeprogrammer. Slik deltakelse forutsetter som regel en 50 prosent egenfinansiering som kan dekkes over grunnbevilgningen.
- Grunnbevilgningen gjør det også mulig for instituttets medarbeidere å delta på viktige internasjonale konferanser og internasjonale forskernettverk. Dette er av uvurderlig betydning for et institutt som SIFO med et relativt begrenset nasjonalt fagmiljø rundt seg.
- BFD som eierdepartement har mulighet for i dialog med SIFO, å utvikle en virksomhetsprofil for instituttet som er av interesse for forbrukermyndighetene.
- BFDs nærhet til instituttet sikrer at myndighetene har lett tilgang til fagkompetanse og kunnskap som kan mobiliseres på kort varsel i forhold til dagsaktuelle forbrukerpolitiske spørsmål.

Svakheter:

- Nærheten til et eierdepartement kan også by på utfordringer i forhold til instituttets faglige uavhengighet. Hvis departementet legger sterke føringer på instituttets faglige virksomhet, kan det stilles spørsmålstegn ved instituttets faglige uavhengighet. Så langt har ikke dette vært et problem da departementet har hatt en "hands off" holdning til instituttets faglige virksomhet.
- En romslig grunnbevilgning kan medføre at instituttet over tid går inn i en faglig "Tornerosesøvn" ved at det ikke behøver å konkurrere om midler for å overleve. Den faglige fornyelsen blir et eneansvar for instituttet – dette er en utfordring både for instituttet og for eierdepartementet.
- En manglende konkurranse kan også medføre at instituttet ikke fokuserer nok på å sikre kvaliteten på den faglige virksomheten.
- Manglende konkurranse kan hindre at ny forbrukerforskning av høy kvalitet kan vokse fram i andre miljøer.

- SIFO kan ikke sies å være et institutt ”som hovedsakelig utfører forvaltningsrettet forskning, og der sektordepartementet av ulike grunner har et direkte styringsbehov overfor vedkommende institutt.” Direktefinansieringen fra departementet kan derfor neppe rettferdiggjøres av det hovedargumentet for slik finansiering som regjeringen formulerer i forskningsmeldingen (se ovenfor).

Alternativ 2: Full overføring til Forskningsrådet

De fleste samfunnsvitenskapelige forskningsinstitutter får deres basisbevilgninger fra Norges forskningsråd. Et alternativ til dagens modell ville kunne være at SIFO blir lagt under Forskningsrådets basisbevilgningsansvar.

Dette alternativet innebærer at de midlene som departementet i dag bevilger til SIFO i sin helhet overføres til Forskningsrådet. Instituttet kan da gjøres om til en stiftelse eller et aksjeselskap. En slik overføring kan enten skje uten føringer fra departementet eller med slike føringer.

2 A Full overføring til Forskningsrådet uten føringer

Etter dette alternativet vil det være opp til Forskningsrådets egne organer hvordan bevilgningen brukes. For eksempel kan den helt gå inn i en fellespott for grunnbevilgninger til de samfunnsvitenskapelige instituttene, og SIFO vil få sin grunnbevilgning fra denne potten etter konkurranse med andre samfunnsvitenskapelige institutter. Men Forskningsrådets organer kan også bestemme at noe av bevilgningen skal brukes til andre formål, for eksempel øremerkes til strategiske instituttprogrammer og/eller prosjektfinansiering.

Styrke:

- En slik finansieringsmodell vil bidra til at forbrukerforskningen inngår i en samlet forskningspolitikk som styres av faglig kvalitet og helhetssyn.
- Den vil gjøre det mulig at grunnbevilgningen blir fordelt etter de prinsippene som er redegjort for i Forskningsmeldingen (se ovenfor) og som skal bidra til langsiktig kompetanseheving og faglig fornyelse på nasjonalt viktige områder.
- En slik modell vil bidra til likebehandling mellom instituttene ved at det samme sett av tildelingskriterier anvendes for alle samfunnsvitenskapelige institutter som får sin grunnbevilgning fra Forskningsrådet.

Svakheter:

- Modellen vil uthule det sektorprinsippet som norsk forskningspolitikk i dag bygger på. Sektorprinsippet gir hvert enkelt departement et overordnet ansvar for å finansiere forskning på sine ansvarsområder, og det skal bidra til at forskning er integrert i politikkkutformingene i fagdepartementene. Dersom BFD skal overføre midler til Forskningsrådet uten noen føringer på bruken, vil departementet ikke kunne ivareta sitt ansvar etter sektorprinsippet.

- Gjennom å bidra til en felles pott uten øremerkinger vil det ikke være noen garanti for at bevilgningen som Stortinget har gitt til forbruksforskning, faktisk brukes til dette formålet.
- Ved at midlene går uspesifisert inn i den felles potten vil SIFO måtte regne med at størrelsen på grunnbevilgningen vil bli atskillig mindre enn den relativt store grunnbevilgningen de får i dag.

2 B Full overføring til Forskningsrådet med føringer fra departementet

BFDs ”grunnbevilgning” dekker både det som kalles grunnbevilgning i Forskningsrådets terminologi og finansiering av prosjekter. Den kan også brukes til strategiske instituttprogrammer. En realistisk utforming av en slik modell vil være at bevilgningen splittes. En del brukes til grunnbevilgning etter de samme prinsipper som for andre samfunnsvitenskapelige institutter med grunnbevilgning fra Forskningsrådet. Her vil det være lite rom for departementet til å legge inn ekstra føringer. En annen del av bevilgningen kan øremerkes til prosjektfinansiering og eventuelt til strategiske instituttprogrammer. Her kan departementet legge inn føringer med tematiske prioriteringer m.v. Midlene kan legges inn i et program for forbruksforskning eller øremerkes innefor et større program som også omfatter forbruksforskning. Her bør det også kunne være aktuelt for andre departementer å skyte til midler.

Styrke:

- En slik modell er godt forenlig med sektorprinsippet. BFD vil kunne ivareta sitt ansvar for forskning på forbrukerområdet gjennom de føringer og vilkår de legger på bevilgningen til Forskningsrådet.
- Modellen vil gjøre det mulig at grunnbevilgningen blir fordelt etter de prinsippene som er redegjort for i Forskningsmeldingen (se ovenfor) og som skal bidra til langsiktig kompetanseheving og faglig fornyelse på nasjonalt viktige områder.
- En slik modell vil bidra til likebehandling mellom instituttene ved at det samme sett av tildelingskriterier anvendes for alle institutter som får sin grunnbevilgning Forskningsrådet.
- Modellen vil sikre at de midler Stortinget bevilger til forbrukerforskning, faktisk brukes til dette formålet.
- Gjennom konkurranse om prosjektmidlene på grunnlag av søknader som blir bedømt av fagkonsulenter, vil en sikre at de prosjekter som settes i gang er godt begrunnet og planlagt.
- Gjennom en friere konkurranse om prosjektmidlene, kan en øke interessen for forbruksforskning i andre miljøer og samlet sett få en bedre forbruksforskning.

Svakheter:

- Når SIFOs virksomhet ikke finansieres direkte av departementet, risikerer en at kontakten mellom SIFO og departementet blir svakere enn i dag. Det kan føre til at forskningen blir mindre brukt som grunnlag for en kunnskapsbasert politikkutforming.
- Å administrere et program gjennom Forskningsrådet, vil medføre noe større administrative kostnader enn etter dagens ordning, og prosessene med igangsetting av forskningsprosjekter vil trekke lengre ut.

- Sett fra SIFO vil det være en svakhet at de ikke lengre er sikret de inntektene de i dag får fra departementet. Dette kan kompenseres ved at et program for forbruksforskning tilføres midler fra flere departementer, ved at SIFO i større grad søker midler fra næringslivet og ved at SIFO søker støtte til forskning om offentlig tjenesteyting i et forbrukerperspektiv. SIFO har imidlertid et betydelig forsprang på andre miljøer som kan komme til å konkurrere om prosjektmidler, og det er gode grunner til å tro at SIFO vil hevde seg godt i en konkurranse. Overgangen til et nytt system kan imidlertid bli vanskelig for SIFO, og omleggingen bør derfor skje gradvis med relativt store grunnbevilgninger de første årene.
- Modellen sikrer ikke uten videre at et forbrukerpolitisk perspektiv blir ivaretatt. Det finnes flere andre institusjoner som forsker på forbruksspørsmål, men har et mer markedsorientert og produsentorientert perspektiv. Uten en programstruktur og programstyre med en klar forankring i et forbrukerpolitisk perspektiv vil SIFOs nåværende forskningsområder lett kunne nedprioriteres.
- Det er en risiko for at instituttene grunnbevilgninger kan bli fordelt etter et mekanisk tellekantsystem som vil falle uheldig ut for et institutt som SIFO.

Alternativ 3: Delt ansvar; departementet svarer for grunnbevilgningen, midler til strategiske satsinger og langsiktige forskningsprosjekter overføres til Forskningsrådet

Hovedpoenget her er at departementet svarer for grunnbevilgningen som i dagens modell, men at den deles opp slik at midler som tidligere gikk til strategiske prosjekter og langsiktige forskningsprosjekter overføres til Forskningsrådet til fordeling. Også her kan det tenkes ulike modeller:

3A Med konkurranse om overførte midler uten føringer fra departementet

3B Med konkurranse om overførte midler med føringer fra departementet

3C Uten konkurranse, men kvalitetssikring gjennom Forskningsrådet

3A Med konkurranse om overførte midler uten føringer fra departementet

I denne modellen vil BFD fortsatt ha et ansvar for grunnbevilgningen til SIFO lik det ansvaret NFR har for grunnbevilgninger til de andre instituttene, mens den del av grunnbevilgningen som instituttet kunne bruke til egeninitierte prosjekter overføres til Norges forskningsråd og blir gjort til gjenstand for konkurranse. De midler som departementet bevilger til SIFO til strategiske programmer og langsiktige forskningsprosjekter overføres i sin helhet til Forskningsrådet og inngår i en fellespott som fordeles mellom instituttene som berøres av ordningen, etter de kriterier Forskningsrådet fastsetter uten føringer fra bevilgende departement. Departementet kan fortsatt ha midler til kjøp av oppdragsprosjekter.

Styrke:

- En slik finansieringsmodell ville være helt i tråd med Langslet-doktrinen fra 1980-årene som fortsatt gjelder. Grunntanken er der at sektorprinsippet hvor det enkelte fagdepartement har ansvaret for forskning i og for den enkelte sektor, skal være bærebjelken i finansieringssystemet. Det enkelte departement skal være kjøper av forskning gjennom oppdrag i et marked, men langsiktige forskningsprosjekter og infrastrukturiltak skal kanaliseres gjennom forskningsråd for å sikre en tilstrekkelig faglig kvalitet og helhetssyn i forskningspolitikken.
- En slik modell vil sikre likebehandling mellom instituttene ved at det samme sett av tildelingskriterier anvendes for alle institutter når det gjelder strategiske programmer og langsiktige forskningsprosjekter.
- Modellen vil føre til at SIFO må intensivere arbeidet for å høyne den faglige kvaliteten på de strategiske programmene og de langsiktige forskningsprosjektene.
- Hvis Norges forskningsråd opprettholder de strategiske instituttprogrammene/prosjektene, vil disse bli gjenstand for en ekstern kvalitetskontroll – noe som ville være en klar fordel.
- Dette vil igjen gjøre SIFO mer synlige på den akademiske arenaen.

Svakheter:

- Modellen vil ikke uten videre sikre at forbrukerforskning får en plass i Norges forskningsråd. En åpen konkurranse hvor kun kvalitet på søknadene teller, gir ingen garanti for at forbrukerforskning vil bli finansiert av de overførte midlene. BFD vil således kunne komme til å finansiere forskning som tematisk ligger langt fra departementets sektoransvar.

3B Med konkurranse om overførte midler med føringer fra departementet

I denne modellen vil BFD fortsatt ha et ansvar for grunnbevilgningen til SIFO lik det ansvaret NFR har for grunnbevilgninger til de andre instituttene, mens den del av grunnbevilgningen som instituttet kunne bruke til egeninitierte prosjekter overføres til Norges forskningsråd og blir gjort til gjenstand for konkurranse, men det legges tematisk føringer fra departementets side i form av at man eksempelvis oppretter et forbruksforskningsprogram forvaltet av Forskningsrådet.

Styrke:

- Ved at BFD opprettholder grunnbevilgningsansvaret vil departementet sikre at instituttet kan opprettholdes med et fokus på et forbrukerperspektiv ved at det gir instituttet muligheter til å opprettholde og videreutvikle dets faglige profil og kompetanse.
- Ved å initiere et eget forbrukerforskningsprogram vil departementet sikre forbrukerforskningens plass, men det vil samtidig åpne opp for at også andre miljøer som tradisjonelt ikke har vært inne på denne arenaen, kan rekrutteres til feltet.
- Gjennom konkurranse om prosjektmidlene på grunnlag av søknader som blir bedømt av fagkonsulenter, vil en sikre at de prosjekter som settes i gang er godt begrunnet og planlagt.

Svakheter:

- Modellen vil sikre en tilknytning til departementets sektoransvar, men vil ikke uten videre sikre at et forbrukerpolitisk perspektiv vil bli ivaretatt. Det finnes flere andre institusjoner som forsker på forbruksspørsmål, men har et mer markedsorientert og produsentorientert perspektiv. Uten en programstruktur og programstyre med en klar forankring i et forbrukerpolitisk perspektiv vil SIFOs nåværende forskningsområder lett kunne nedprioriteres.
- Å administrere et program gjennom Forskningsrådet, vil medføre noe større administrative kostnader enn etter dagens ordning, og prosessene med igangsetting av forskningsprosjekter vil trekke lengre ut.
- Sett fra SIFO vil det være en svakhet at de ikke lengre er sikret de inntektene de i dag får fra departementet. Dette kan kompenseres ved at et program for forbruksforskning tilføres midler fra flere departementer, ved at SIFO i større grad søker midler fra næringslivet og ved at SIFO søker støtte til forskning om offentlig tjenesteyting i et forbrukerperspektiv. SIFO har imidlertid et betydelig forsprang på andre miljøer som kan komme til å konkurrere om prosjektmidler, og det er gode grunner til å tro at SIFO vil hevde seg godt i en konkurranse. Overgangen til et nytt system kan imidlertid bli vanskelig for SIFO, og omleggingen bør derfor skje gradvis med relativt store grunnbevilgninger de første årene.

3C Uten konkurranse, men kvalitetssikring gjennom Forskningsrådet

Som i modellene 3A og 3B opprettholder BFD ansvaret for å gi grunnbevilgninger til SIFO på samme måte som i dag. Også midler til strategiske satsninger og langsiktige forskningsprosjekter tildeles her fortsatt SIFO direkte fra BFD. For å sikre den nødvendige faglige kontroll av de egeninitierte prosjektene, vil prosjektene faglig vurderes av Norges forskningsråd.

Styrke:

- Departementet og SIFOs styre har full kontroll med instituttets faglige profil og utvikling, og de sterke sider, som er nevnt ved dagens modell, er fortsatt gjeldende.
- Modellen sikrer en ekstern kontroll av de egeninitierte prosjektene. Det å skulle vurderes eksternt gjør at instituttet må legge betydelig mer arbeid i startfasen av de egeninitierte prosjektene – noe som vil være kvalitetsfremmende.

Svakheter:

- Utover de svakheter som er påpekt vedrørende dagens modell, vil ikke denne modellen medføre nye svakheter. Hovedproblemet vil fortsatt være at instituttet vil leve et faglig isolert liv uten en kvalitetsfremmende konkurranse med andre forskningsmiljøer.

Oversikt over vedlegg

- Vedlegg 1 Mandat for evalueringen av SIFO
- Vedlegg 2 Disposisjon for egevalueringen fra instituttet
- Vedlegg 3 Oversikt over publikasjoner som er vurdert
- Vedlegg 4 Vurderingsskjema for publikasjoner
- Vedlegg 5 Spørreskjema for brukerundersøkelsen

Vedlegg 1

Mandat for evalueringen av SIFO

1 Hovedformålet med evalueringen

Evalueringen av SIFO gjøres på oppdrag av Barne- og familiedepartementet.

Hovedformålet med evalueringen er

- å vurdere instituttets virksomhet i forhold til formålsparagrafen
- å bidra til økt kvalitet og relevans i instituttets virksomhet
- å bidra til læring og egenutvikling ved instituttet.

Forskningsrådet ønsker å se evalueringen av SIFO i forhold til tidligere evalueringer av de samfunnsvitenskapelige instituttene, slik at evalueringen av SIFO kan bidra til å styrke kunnskapsgrunnet for Forskningsrådets instituttpolitikk.

2 Evalueringens innhold og omfang

Evalueringen av SIFO skal dokumentere og vurdere styrker og svakheter ved instituttets virksomhet og konsentrere seg om følgende forhold:

2.1 Instituttets formål og oppgaver:

- SIFOs hovedoppgaver
- SIFOs forsknings- og kompetanseprofil
- Formålsparagrafens betydning for instituttets virksomhet

2.2 Instituttets rammebetingelser og finansiering:

- SIFOs finansiering og økonomiske situasjon
- Rammebetingelsenes og finansieringsstrukturens betydning for virksomheten

2.3 Tilknytning, organisering og ledelse:

- SIFOs sektortilknytning og nære forhold til BFD, og hvordan dette påvirker
 - instituttets virksomhet
 - samarbeidet med det samfunnsvitenskapelige forskningsmiljøet og forbrukerinstusjonene
- Forskningsrådets rolle og strategiske ansvar for instituttet
- Intern organisasjonsstruktur, styre og ledelse av instituttet i forhold til oppgaver og utfordringer

2.4 FoU-kvalitet i nasjonal og internasjonal sammenheng

- i vitenskapelig rettet virksomhet
- i oppdragsrettet virksomhet
- i forvaltningsvirksomhet
- Kvalitetsmessig mål ved SIFOs forskning nasjonalt og internasjonalt
- Tiltak som kan bidra til økt kvalitet i forskningen

2.5 Kvalitetssikring og kompetanseutvikling:

- Systemer og opplegg for kvalitetssikring
- Systemer og muligheter for kompetanseutvikling

2.6 Relevans og brukerkontakt:

- Om SIFO-forskningens relevans og betydning
 - for BFDs og andre departementers forvaltningsutøvelse og politikkutforming
 - for virksomheten i 'forbrukerinstusjonene' (Forbrukerrådet, Forbrukerombudet, Forbrukertvistutvalget), evt. i andre myndighetsorganer (tilsynsmyndigheter o.l.)
 - for andre oppdragsgivere og samarbeidspartnere
 - for allmennheten

2.7 Publisering og formidling:

- Omfang og kvalitet av SIFOs
 - vitenskapelige produksjon
 - populærvitenskapelige produksjon
- Annen publiserings- og formidlingsvirksomhet

2.8 SIFOs laboratorievirksomhet:

- Organisering og finansiering av laboratorievirksomheten
- Laboratoriens betydning når det gjelder å følge opp SIFOs forbrukerpolitiske målsetninger og ivareta forbrukerhensyn
- Laboratoriens betydning for kvalitet og relevans i forskningen

3 Vurderingsgrunnlag og metode

Evalueringen av SIFO skal bygge på følgende elementer:

1. Skriftlig materiale om instituttets virksomhet
2. Vurdering av utvalgte vitenskapelige og faglige arbeider
3. Egenvurdering fra SIFO
4. Dialog med SIFO gjennom instituttbesøk
5. Brukerundersøkelse
6. Nøkkeltall for SIFO

Under følger en konkretisering av disse punktene.

3.1 Skriftlig materiale om instituttets virksomhet

- Instituttets årsmeldinger for de siste tre år
- En fullstendig oversikt over publiserte, skriftlige arbeider fra de siste tre år (vitenskapelige arbeider, andre artikler, monografier, antologibidrag, rapporter, konferansepapers, notater, foredrag, kronikker etc.)

Dette materialet skal danne grunnlag for analyse av instituttets virksomhet, og utvelgelse av faglig arbeider som utvalget skal vurdere, jfr. punkt 2.

3.2 Vurdering av utvalgte vitenskapelig og faglige arbeider

A) Utvalgsprosedyre

Utvalget skal vurdere minimum 12 faglige publikasjoner. Utvalget av arbeider hentes fra publikasjonsoversikten for de siste tre års produksjon, og innenfor kategoriene:

1) Vitenskapelig publisering

Omfatter artikler og andre bidrag i vitenskapelige og disiplinrettede tidsskrifter, avhandlinger, monografier og antologibidrag.

2) Publikasjoner innen oppdrags- og forvaltningsrettet virksomhet

Omfatter publikasjoner og rapporter rettet til oppdragsgivere i private eller offentlig sektor, rapportering av forvaltningsoppgaver, samt rapporter til programstyrer i forskningsprogrammer. For eksempel forskningsrapporter, bidrag i egne skriftserier ved instituttet etc.

3) Øvrige publikasjoner

I tillegg kan utvalget vurdere innhenting av annen skriftlig produksjon som viser allmennrettet produksjon og utadrettet formidlingsaktivitet, for eksempel lærebøker, foredrag, kronikker, artikler i fag- og bransjeblad etc.

Instituttet velger etter eget skjønn ut sine inntil tre beste arbeider innenfor kategori 1 og inntil tre beste arbeider innenfor kategori 2 der medarbeidere med hovedstilling ved instituttet er ene- eller hovedforfatter. Det skal ikke nomineres mer enn ett arbeid fra samme forfatter i hver kategori. Instituttet kan i tillegg til eller som erstatning for publiserte arbeider, velge ut upubliserte arbeider som papers, upubliserte manus o.l. dersom det mener slike arbeider er faglig sterkere.

Utvalget velger i tillegg til disse, minst tre arbeider fra kategori 1 (vitenskapelig publisering) og minst tre arbeider fra kategori 2 (publikasjoner innen oppdragsrettet virksomhet), eller etter forslag fra instituttet for å få et mer representativt inntrykk av bredden i virksomheten når det gjelder faglig og tematisk innretning og kvalitet.

Utvalget kan i tillegg, i samråd med instituttet, velge ut et antall arbeider som gir et representativt inntrykk av allmennrettet formidling og informasjonsarbeid (kategori 3).

B) Bedømmelseskriterier

Medlemmer av utvalget eller engasjerte konsulenter gir en kvalitativ vurdering av de utvalgte arbeidene i kategori 1 og 2.

Utvalget må presisere de kriterier som brukes i den faglige vurderingen, men følgende momenter skal legges til grunn ved vurderingen av det enkelte skriftlige produkt:

- bidrag i kategori 1 vurderes ut fra faglig kvalitet, med referanse til nasjonalt og internasjonalt nivå, teoretisk og metodologisk forankring, bearbeiding av empiri og selvstendighet/originalitet i analysedel.
- bidrag i kategori 2 vurderes ut fra faglig kvalitet med vekt på relevans og datas validitet i forhold til oppdraget, analysens soliditet, om konklusjoner følger av analysen og eventuelle anbefalinger følger av konklusjonene. Prosjektets rammebetingelser trekkes inn i vurderingen.

Vurderingene av arbeidene i kategori 1 og 2 skal begrunnes og munne ut i en tallfestet kvalitetsvurdering av det enkelte arbeid. Det gis en samlet vurdering av kvalitet og relevans for arbeidene i kategori 3.

Resultatene er verktøy for utvalgets vurdering av instituttets FoU-kvalitet og legges fram for kommentarer, evt. drøftinger med instituttet. Utvalget sammenfatter sin vurdering av instituttets FoU-kvalitet etter at kommentarer er innhentet. Resultatene danner også grunnlag for vurdering av instituttets brukerkontakt og formidling og kompetanseprofil. Tallverdiene skal ikke offentliggjøres eller gjøres kjent på annen måte verken enkeltvis eller summert ut over drøftingene med instituttet.

3.3 Egenvurdering fra SIFO

Det skal gjennomføres en egenvurdering av instituttet. Disposisjon for egenevaluering som ble brukt ved de tidligere instituttevalueringene finnes i *Evaluering av Fafo, ISF, NIBR og NOVA* (Norges forskningsråd 2001), i publikasjonens vedlegg 3. Utvalget kan supplere denne om ønskelig.

3.4 Dialog med SIFO gjennom instituttbesøk

Evalueringsutvalget skal gjennomføre minst ett besøk til SIFO i evalueringsperioden etter at egenvurdering fra instituttet foreligger og kan danne grunnlag for drøftingene mellom institutt og evalueringsutvalg. I dialogen med SIFO skal utvalget kommunisere med styre, ledelse og ansatte på ulike nivåer. Evalueringsrapporten skal forelegges SIFO for kommentarer ca 1 mnd. før rapporten ferdigstilles og gjøres offentlig tilgjengelig.

3.5 Brukerundersøkelse

Evalueringsutvalget og Forskningsrådets administrasjon vil vurdere behovet for at det gjennomføres en brukerundersøkelse blant SIFOs oppdragsgivere som grunnlag for utvalgets vurdering av instituttets relevans, brukerkontakt og markedsorientering. Utvalget skal selv gjennomføre intervju/samtale med SIFOs styre/eiere. Utvalget bestemmer selv behov for supplerende data/brukerundersøkelse utover dette som grunnlag for sine vurderinger.

3.6 Nøkkeltall for SIFO

Forskningsrådets administrasjon og sekretariatet vil legge til rette de nøkkeltall for SIFO som er innhentet til Forskningsrådets årsrapporter for perioden 1997-2004 som inneholder opplysninger om økonomiske forhold, årsverk, prosjektportefølje, resultater, publisering, formidling og samarbeid.

4 Tidsplan

Evalueringen av SIFO skal gjennomføres i løpet av 2005. Komiteens arbeid bør kunne påbegynnes våren 2005, med sluttrapportering ved utgangen av året.

Vedlegg 2

Disposisjon for egnevalueringen fra instituttet

Hensikten med egnevalueringen er å legge til rette for en strukturert og konstruktiv dialog mellom utvalg og institutt innenfor en felles ramme. Punktene nedenfor vil også danne et utgangspunkt for instituttbesøkene hvor det blir anledning til utdypende kommentarer og spørsmål.

1 Instituttets formål, rammebetingelser og oppgaver

Det skal samles inn en del faktaopplysninger og dokumentasjon fra instituttene som skal inngå i evalueringsutvalgets rapport. Dette rapporteres på eget skjema (vedlagt her).

2 Kompetansesprofil og forskningsprofil

Hvordan definerer instituttet forbruksforskning? Er det gitt føringer fra departementets side? Hvordan avgrenser instituttet egen virksomhet/fagområde fra andre fagområder?

Det skal gis en samlet egenvurdering av instituttets kompetanseprofil og produktivitet i forhold til formål, vedtekter og økonomiske rammebetingelser. Vurderingen skal omfatte både den skriftlige produksjonen, testvirksomhet/laborativ virksomhet, aktivitet i forhold til andre fagmiljø og formidlings- og brukerrettet virksomhet. Herunder også bidrag til, samt deltagelse i, forskerutdanning ved universitetene (antall som har gitt kurs og antall som har deltatt på kurs). Instituttet skal i likhet med utvalget vurdere om grunnleggende, akademisk orientert forskning og kompetansebygging står i rimelig forhold til instituttets basisbevilgning.

Instituttet skal også gi en vurdering av hvordan det vurderer kompetanseprofilen i forhold til det markedet instituttet satser på og om dette samsvarer eller avviker fra formål og vedtekter.

I den forbindelse bes instituttet vurdere omfanget av instituttets markedspotensiale. Utvalget ber instituttet klargjøre nærmere hva det legger i at ”instituttet legger vekt på instituttets faglige uavhengighet vedrørende inntektbringende prosjekter og eksterne oppdrag”, og hva ligger bak denne formuleringen? (Årsmelding for 2004, s.10, Finansiering).

Instituttet har en sammensatt prosjektportefølje; forskning finansiert gjennom basisbevilgningen, Forskningsrådsfinanserte prosjekter og ulike andre oppdragsprosjekter av kortsiktig eller langsiktig karakter, og der er mer grunnleggende og teoretisk orientert forskning og mer anvendte FoU-prosjekter. Hvordan er den interne arbeidsfordelingen av type forskningsprosjekter og -oppdrag? Hvordan er sammenhengen og utvekslingen mellom mer langsiktige og kortsiktige prosjekter, mellom grunnforskning og anvendt forskning og mellom egenfinansiert forskning og oppdragsforskning? Hvordan håndteres tverrfaglighet i organisering av prosjekter og forskersamarbeid?

3 Hvordan initieres forskningen

Hvordan initieres som regel forskningsprosjektene - av forskerne selv?, i dialog med oppdragsgivere?, etter anbud og utlysning av midler? Hvor ligger hovedtyngden og hvordan er dette fordelt i staben?

Kommenter også grad av internt hierarki mht hvordan forskning initieres og beslutninger tas.

Hvordan initieres og fordeles internt finansierte prosjekter?

4 Laboratorievirksomhet

Instituttet legger vekt på å integrere naturvitenskaplige testresultater og samfunnsvitenskapelige problemstillinger. Hvordan skjer dette i praksis? Har instituttet utviklet en strategi for å sikre en slik integrasjon? Hvor stort er omfanget av denne virksomheten i forhold til virksomhetene hver for seg? Hva har integrasjonen resultert i i form av faglige produkter? Kommer laboratorievirksomheten andre enn den direkte kunden til gode? Hvor stor del av laboratorievirksomheten er ren konsulentvirksomhet? Bidrar laboratorievirksomheten til et overskudd som kan nyttes til andre formål?

5 Organisering, kvalitetssikring og interne incentivsystem

Punktet bør omhandle kvalitetssikringsrutiner, veiledningsordninger, hvordan det fysiske og psykiske arbeidsmiljøet vurderes. Både formell og reell organisering bør omtales. Instituttet bør gjøre rede for planer for organisatoriske tiltak og tiltak for kvalitetssikring av de ulike ledd av virksomheten. Hva finnes av interne felles tiltak som seminarer, fellesprosjekter, intern kunnskapsspredning etc.? Hvordan rekrutteres forskere og hva er prosedyrene ved ansettelse (bedømmelsesutvalg m.m.)? Hva slags system har instituttet for faglige opprykk, og hvordan praktiseres dette? I hvilken grad gjenspeiler instituttets lønnsystem faglig kompetansenivå?

6 Brukerkontakt, kompetanse- og kunnskapsformidling

Hvilke(n) strategi(er) har instituttet for å gjøre resultatene av sin forskning tilgjengelig for fremtidige brukere, både praktikere og andre forskere? Instituttet bes også gi en generell kommentar på oppdragsgivernes og andre brukeres mottakerkompetanse. Hvordan vurderer instituttet seg selv som kunnskaps- og kompetanseformidlere til det vitenskapelige miljø, i undervisning, i offentlig debatt, til brukergrupper og samfunnet? Hvordan vurderes samarbeidet med UoH og andre institutter? I hvilken grad og på hvilken måte benyttes instituttets forskere i utvalgsarbeid, som rådgivere og som annen ekspertise? Hvor havner forskerne når de slutter ved instituttet?

7 Ledelse, styring, økonomi

Hvordan vurderes instituttets økonomiske situasjon? Hvordan benyttes basisbevilgningen? Gi en oversikt over strategiske instituttprogram (bevilgning og periode) og kommenter erfaringer med denne bevilgningsformen. Utarbeides det egne budsjetter og virksomhetsstrategier for det enkelte fagområde? Hvordan

Gi en kort beskrivelse av hvordan den daglige virksomheten ledes og kommenter særlig bruk av forskningsledelse. Hvilke oppgaver har mellomledere og forskningsledere? Hvordan rekrutteres mellomledere og forskningsledere (inkl. prosesser/tiltak for kompetanseutvikling til slike stillinger)? Har instituttet utarbeidet en strategi for intern kompetanseheving i form av f. eks. doktorgradsløp? Gjør rede for instituttets kompetansehevingstiltak og erfaringene med disse.

8 Strategier og framtidsutsikter - anbefalinger

Instituttets styrker og svakheter etter egen vurdering: det skal med bakgrunn i punktene 1-7 gis en egen vurdering vedrørende instituttets videre drift. Både sterke sider som bør vedlikeholdes og områder som bør forbedres bør framheves. Hvilke strategiske planer foreligger og hva anses forbedringsområdene å være?

10 Vurdering av evalueringsutvalgets arbeid

Instituttet skal gi kommentarer til evalueringsutvalgets rapport både når det gjelder utvalgets arbeidsform og dialog med instituttet og utvalgets konklusjoner og tilrådinger. En slik vurdering bes utarbeides i forbindelse med at et utkast til rapport vil bli sendt instituttet for kommentarer.

**Mal for punkt 1 i egenvurderingen:
Instituttets formål, rammebetingelser og oppgaver**

Formålet med del 1 er å *beskrive* instituttet på en enkel måte som gir en riktig bakgrunn for vurderingene og anbefalingene i rapporten. Det skal være enighet om beskrivelsen mellom instituttledelsen, styret og den instans som gir basisbevilgning. Del 1 forfattes av instituttet og sendes utvalgets sekretariat.

Vedtekter

(Fylles ut slik de er formulert skriftlig)

.....
.....

Særskilte oppgaver evt. av nasjonal karakter ihht mandat eller pålagt instituttet på annen måte (kan omfatte forskning, laboratorievirksomhet, informasjon, dokumentasjon og annet arbeid).

.....
.....

Eierform

(Det oppgis om instituttet er stiftelse, aksjeselskap, statlig forvaltningsorgan eller annet)

.....

Hvem gir basisbevilgning?

.....

Inntektsstruktur (mill.kr)

År	2001	2002	2003	2004
Grunnbevilgning				
SIP				
Andre generelle midler				
Prosjektbevilgn. fra NFR				
Offentlig forvaltning				
Næringsliv				
Utland				
Andre driftsinntekter				
SUM				

Oppdragsmarkedet

(Det gis en kort omtale av instituttets oppdragsmarked, ut fra de viktigste oppdragsgiverne)

.....
.....

Strategisk plan

(Dersom instituttet har utarbeidet strategisk plan gjengis hovedinnholdet)

.....
.....
.....

Bemanning 2002 - 2004

År	2002	2003	2004
Antall årsverk			
Antall forskerårsverk			
Antall ansatte			

Kompetanse, status per desember for 2002 - 2004

År	2002	2003	2004
Antall forskerårsverk som har doktorgrad, eller som av bedømmelseskommissjon er tilkjent tilsvarende kompetanse, dvs. kompetanse som førsteamanuensis eller høyere, i prosent av antall forskerårsverk			
Antall forskerårsverk med kompetanse som nevnt over for ansatte i hovedstilling ved instituttet			
Antall ansatte i gang med forskerutdanning ved instituttet			

Samarbeid med andre institusjoner

Det gis en omtale av instituttets faglige nettverk og samarbeid med andre FoU-institusjoner nasjonalt og internasjonalt, hva samarbeidet består i og hvilket utbytte institusjonen har av samarbeidet.....

.....

Vedlegg 3

Oversikt over publikasjoner som er vurdert

Publikasjoner valgt av SIFO:

Berg, Lisbet (2004). Trust in food in the age of mad cow disease: a comparative study of consumers' evaluation of food safety in Belgium, Britain and Norway. *Appetite*, 42, 21-32

Tufte, Per Arne (2005). Holdninger til rettferdige levekår under gjeldsordning. *Tidsskrift for velferdsforskning*, 8 (1)

Elling Borgeraas og Anne Marie Øybø (2003) *Minstestandard for forbruksutgifter*. Oppdragsrapport nr. 8-2003 Oslo, SIFO

Kirsi Laitala (2004). Fire hazards of Clothing Related to Accidents and Consumer Habits. SIFO: professional report no 5-2004

Eivind Stø and Pål Strandbakken (2005): *The Future of Eco labelling*. Report from the DEEP project (pp. 16 –28, 92-119). London: Greenleaf

Publikasjoner valgt av evalueringsutvalget:

Lavik, Randi (2003) *Prisforskjeller og grensehandel mellom Norge og Sverige*, Oppdragsrapport nr. 5-2003 Oslo, SIFO.

Kjærnes, Unni & Christian Poppe (2003) *Trust in Food in Europe: A Comparative Analysis*, Professional report np.5-2003, Oslo, SIFO

Dulsrud, Arne & Jan Roar Beckstrøm (2005) *Å sette pris på hylleplassen*, Fagrapport nr.2-2005, SIFO, Nydalen

Brusdal, Ragnhild (2005) *Kommersielt press mot barn og unge I Norden: Foreldre og barn I en kommersiell oppvekst*. TemaNord 2005.

Jacobsen, Eivind & Unni Kjærnes (2003) Sikker mat til forbrukerne – et privat eller offentlig ansvar? I Eivind Jacobsen; Reidar Almås og Jahn Petter Johansen (red.) *Den politiserte maten*, Oslo, Abstrakt

Brusdal, Ragnhild; Lisbet Berg & Randi Lavik (2005) *Forbrukerne viser markedsrett*, Prosjektnotat nr.1-2005, Nydalen, Oslo

Amilien, Virginie; Tone Kristin Bergh & Sigrid Knutsdatter Helstad (2004) *Tanker fra nye kjøkken: En kulturstudie av 20 nye kjøkken i Oslo i et forbruksperspektiv*. Fagrapport nr.1-2004, Oslo, SIFO

Vedlegg 4

Vurderingsskjema for publikasjoner

Navn på ekstern ekspert:

Publikasjonens forfatter og tittel:

Publikasjonene skal vurderes etter de nedenforstående dimensjonene og ved bruk av følgende vurderingsskala:

- 1: meget lav kvalitet
- 2: lav kvalitet
- 3: akseptabel kvalitet
- 4: god kvalitet
- 5: meget god kvalitet

Vennligst kryss av.

	meget lav	lav	akseptabel	god	meget
god	1	2	3	4	5
Originalitet i form av faglig fornyelse og/eller utvikling av ny kunnskap	___	___	___	___	___
Problemformuleringens teoretiske og begrepsmessige forankring	___	___	___	___	___
Referanser til og bruk av eksisterende teorier og tidligere forskning	___	___	___	___	___
De brukte metoders egnethet	___	___	___	___	___
Gjennomføringen av den empiriske del; resultatenes troverdighet	___	___	___	___	___
Sammenhengen mellom empiriske resultater og de etterfølgende konklusjoner og eventuelle anbefalinger	___	___	___	___	___
Samfunnsmessig relevans ⁷	___	___	___	___	___
Lesbarhet dvs. oversiktlig fremstilling og engasjerende formidling	___	___	___	___	___

En sammenfattende vurdering på inntil 1 side hvor de foranstående punktene utdypes:

⁷ Det vurderes her i hvor stor grad publikasjonen vil kunne bidra til kunnskap som på kort eller lang sikt vil være av stor betydning for å møte viktige utfordringer i offentlig sektor, næringsliv og det sivile samfunn, sett i en regional, nasjonal eller global sammenheng.

Vedlegg 5

Spørreskjema for brukerundersøkelsen

1. Vil du karakterisere din virksomhet som..

Offentlig virksomhet
Privat næringsliv
Privat organisasjon/forening
Annet

2. Hva er din stilling i institusjonen/bedriften?

Direktør/ekspedisjonssjef
Avd.direktør/leder, seksjonssjef e.l.
Rådgiver/konsulent
Forsker/forskningsadministrator
Annet

3. Har du hatt langvarig kontakt med SIFO, dvs. mer enn 3 år?

Ja Nei

4. Er SIFO etter din/deres mening for forsknings- eller utredningsorientert?

For forskningsorientert
For utredningsorientert
Nei, i god balanse
Vet ikke

5. Er det forsknings- eller utredningskompetansen dere har mest bruk for?

Forskningskompetanse
Utredningskompetanse
Begge deler

6. Er instituttet etter din/deres mening mest orientert mot den akademiske verden eller mot samfunnsmessige/politiske spørsmål?

Mest mot den akademiske verden
Mest mot samfunnsmessige/politiske spørsmål
Begge deler

7. Vurder betydningen av instituttets aktiviteter for deg/dere som bruker innenfor ditt/deres felt

	Ingen betydning			Middels betydning			Svært stor betydning
	1	2	3	4	5	6	7
Informasjonsspredning/ formidling av ny kunnskap							
Er en viktig del av din/deres kontaktflate/FoU-nettverk							
Direkte resultater fra utredninger og konsulenttenester							
Tilfører FoU-kompetanse du/ dere selv ikke har							
Driver anvendt forskning relevant for utvikling av institusjonen							
Driver anvendt forskning relevant for din/deres institusjons virksomhet							
Driver grunnleggende forskning med langsiktig nytte for institusjonen							

8. Hvilket hovedinntrykk har du/dere av SIFOs forskningsaktivitet?

	Svært dårlig god			Middels			Svært
	1	2	3	4	5	6	7
<i>Relevans</i> for deg/dere som bruker							
<i>Kvalitet</i>							

9. Ut i fra den erfaring du/dere har; karakteriser SIFO generelt vha. følgende utsagn:

	Svært uenig enig			Middels			Svært
	1	2	3	4	5	6	7
Kommuniserer godt med oppdragsgiver							
Har høy kvalitet på utrednings/ konsulenttenester							
Har høy kvalitet på vitenskapelige tenester							

Har høy FoU kompetanse tilpasset brukernes behov

Er nyttig for utviklingen av din/deres egenkompetanse

Opptrer som en formidlingskanal i Norge for ny kunnskap generert i utlandet

10. Hvis du ser fem år frem i tid, hvordan vil din/deres bruk av instituttet utvikle seg?

Avta

Være på samme nivå som i dag

Vokse noe

Vokse sterkt

Vet ikke

11. Hvis du ser fem år frem i tid, hvordan vil din/deres bruk av eksterne FoU-tjenester generelt utvikle seg?

Avta

Være på samme nivå som i dag

Vokse noe

Vokse sterkt

Vet ikke