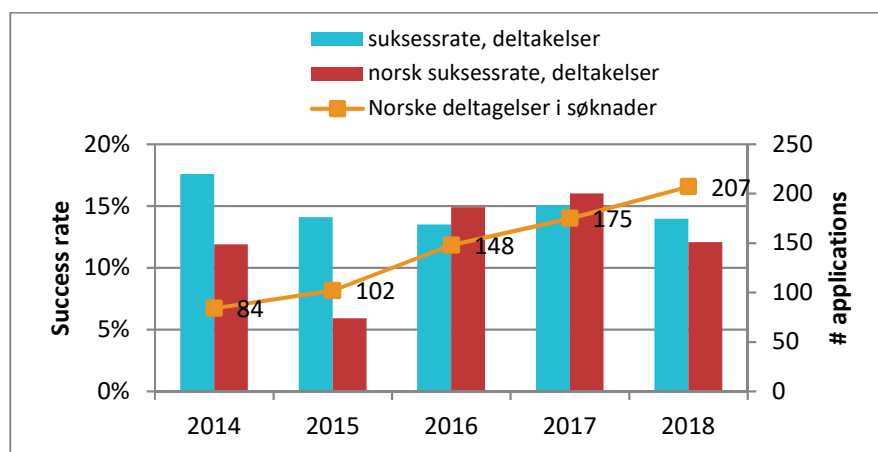


Marie Skłodowska-Curie actions Individual Fellowships 2018 (MSCA IF 2018)

Norske resultater og sammenligning med 2014, 2015, 2016 og 2017

Det er fremdeles en jevn økning i antallet norske søknader til MSCA IF. Det er gledelig fordi det viser at institusjonene og forskningsmiljøene har fått øynene opp for denne muligheten til å få finansiert forskere av høyeste kvalitet, samtidig som veileder/miljøet også får et kvalitetsstempel. Det som er mindre positivt er at vi i 2018 utlysningen har en nedgang i antallet søknader som er innstilt til finansiering. Figur 1 viser utviklingen i antallet norske søknader (oransje linje), mens de to søylene viser total suksessrate for alle land (turkis) og norsk suksessrate (rød). I 2016 og 2017 var den norske suksessraten høyere enn den totale suksessraten, mens den i 2018 er under snittet. Tabell 1 viser antallet behandlede norske søknader og hvor mange søknader som ble innstilt til finansiering etter avsluttet søknadsbehandling. Tallene i parentes viser hvor mange kontrakter som ble inngått, noen IF-stipendiater trekker seg av ulike årsaker.



Figur 1 - Utviklingen i antall søknader og suksessrater

Norske søknader	Behandlede søknader	Innstilt til finansiering (kontrakt)
2014	84	10 (8)
2015	102	6 (5)
2016	148	22 (22)
2017	175	28 (25)
2018	207	25

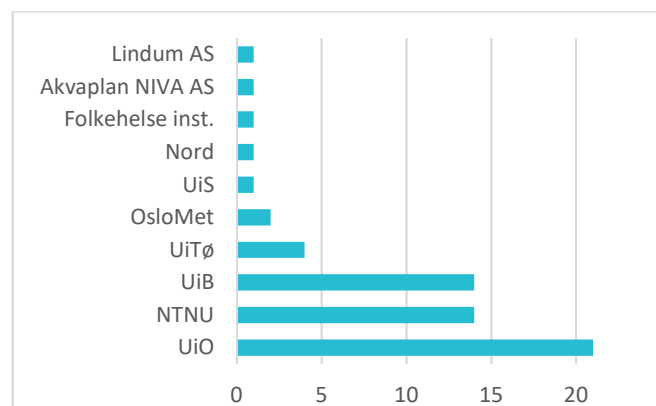
Tabell 1 - Tall i parentes er kontrakter

	Behandlede søknader	Innstilt til finansiering
Universiteter	193 (154)	23 (27)
Høgskoler	3 (6)	0 (0)
Forskningsinstitutter	5 (8)	1 (0)
Helseforetak	5 (5)	1 (0)
Andre	1 (2)	0 (1)

Tabell 2

Tabell 2 viser hvordan de norske søknadene i 2018 fordeler seg på institusjonstype, tallene i parentes er for 2017. Tallene viser at det er universitetene som står for økningen mens det har vært en nedgang i søknader fra institutter og høyskoler. Informasjon om hvor mange søknader navngitte institusjoner har sendt inn er konfidensiell.

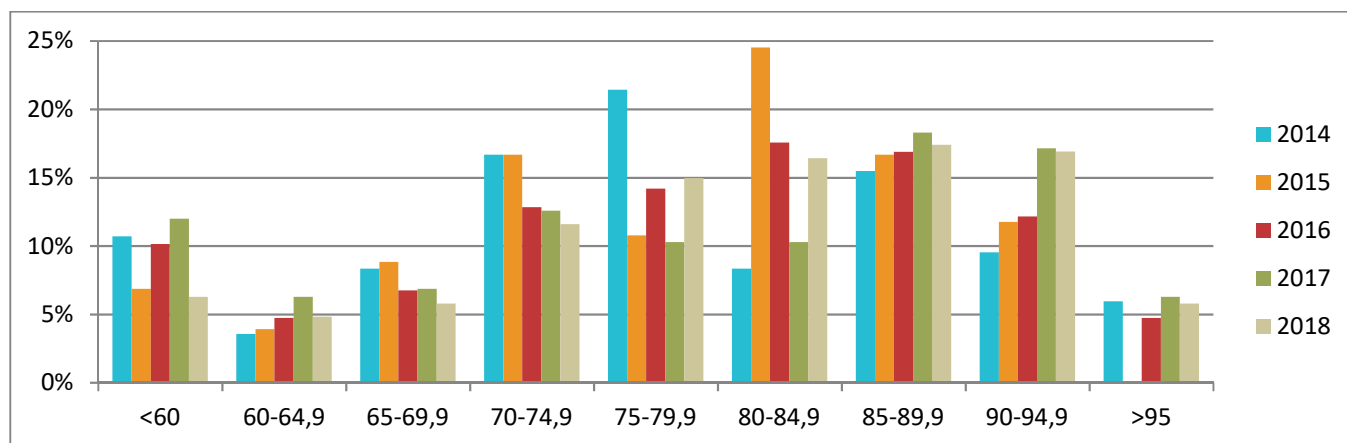
Figur 2 viser hvordan de 60 IF prosjektene med signert kontrakt fordeler seg på institusjoner. Dette er prosjekter fra utlysningene i 2014-2017. Dere finner informasjon om disse prosjektene i prosjektbanken på Forskningsrådets sider: [MSCA IF 2014-2017](#). Dere kan også søke på [CORDIS](#).



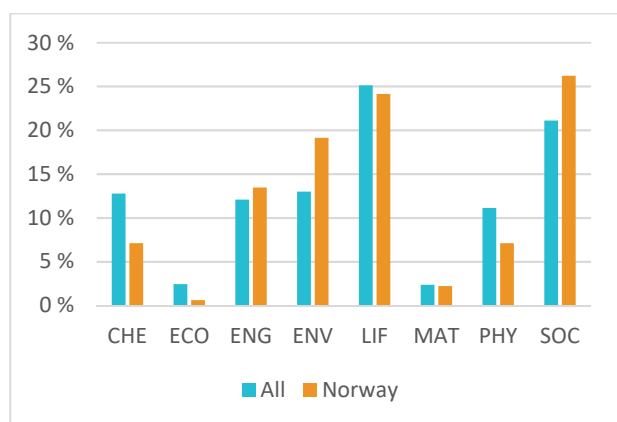
Figur 2 - Signerte norske MSCA IF kontrakter i H2020



Figur 3 viser den prosentvise fordelingen av de norske søknadene på karakterskalaen som brukes i MSCA¹¹. Vi ser at resultatene i 2018 er positive i forhold til tidligere år til tross for at det er færre søknader som er innstilt til finansiering. Andelen som er under Threshold på 70 er lavere enn tidligere år, og andelen som er over 90 er nesten like høy som i 2017, og høyere enn i årene 2014-2016. I de aller fleste panelene så ligger grensen for hvilke prosjekter som får finansiering et sted mellom 90 og 95, se vedlagte karakterfordeling for alle panel. Dette betyr at det er en del norske søknader som ligger like under grensen for å få finansiering, men på et overordnet nivå så har kvaliteten på de norske søknadene bedret seg.



Figur 3 - Total karakter for norske IF søknader i H2020.



Figur 4 - prosentvis fordeling på fagpanel

Figur 4 viser hvordan søknadene som er sendt inn så langt i H2020 fordeler seg prosentvis på tematisk område/fagpanel. Turkis søyle viser alle søknader og oransje søyle de norske søknadene.

	Norske søknader	Innstilt til finansiering
Career Restart	21	2
Reintegration	24	2
Society and Enterprise	4	3
Chemistry	48	3
Economy	4	0
Engineering	91	16
Environment	129	14
Life Sciences	163	16
Mathematics	15	1
Physics	48	1
Social Science and Humanities	177	33

Tabell 3 - Fordeling av norske søknader på panel

Tabell 3 viser norske søknader og innstilling til finansiering for alle panel i H2020

IF Individual Fellowships:

Individuelle postdok-stipend til erfarne forskere med mer enn fire års forskningserfaring eller en ph.d.-grad for opphold i og uten for Europa.

For mer informasjon om MSCA: <http://ec.europa.eu/programmes/horizon2020/en/h2020-section/marie-skłodowska-curie-actions>

¹¹ I MSCA brukes de samme tre kriteriene som i resten av H2020 (unntatt ERC). Skalaen går fra 0 (fails to adress the criterion) til 5 (Excellent) med tiendedeler, karakteren på hvert kriterium vektet og legges sammen slik at man får en maksimalpoengsum på 100. Threshold er på 70, ingen søknader med lavere poengsum kan få finansiering.

MSCA-IF-2018 : Cumulative percentage of proposals above threshold, with a given score or higher (funding range marked in green)

Number of eligible proposals	423 proposals	593 proposals	340 proposals	1056 proposals	152 proposals	901 proposals	923 proposals	1789 proposals	194 proposals	847 proposals	1637 proposals	62 proposals	23 proposals	89 proposals	120 proposals	174 proposals	14 proposals	92 proposals	247 proposals
Cut off score for funding*	91.2	92.4	87.0	92.8	89.4	93.0	92.4	93.6	92.6	90.8	92.6	92.4	93.2	90.0	92.6	91.0	94.2	90.2	90.4
Score equal to or above	CAR	RI	SE	ST-CHE	ST-ECO	ST-ENG	ST-ENV	ST-LIF	ST-MAT	ST-PHY	ST-SOC	GF-CHE	GF-ECO	GF-ENG	GF-ENV	GF-LIF	GF-MAT	GF-PHY	GF-SOC
100	0.00%	0.00%	0.00%	0.00%	0.00%	0.55%	0.33%	0.00%	0.00%	0.00%	0.06%	0.00%	0.00%	0.00%	0.00%	0.00%	0.00%	0.00%	0.00%
99	0.47%	0.17%	0.59%	0.00%	0.00%	0.55%	0.54%	0.28%	0.00%	0.00%	0.55%	0.00%	0.00%	1.12%	1.67%	0.00%	0.00%	1.09%	0.00%
98	1.65%	1.35%	1.18%	0.95%	0.00%	1.66%	0.76%	1.40%	0.52%	0.35%	1.16%	0.00%	0.00%	2.25%	5.00%	1.15%	0.00%	1.09%	2.43%
97	3.07%	2.36%	1.47%	2.08%	1.97%	3.22%	1.41%	2.96%	2.06%	1.06%	2.26%	3.23%	0.00%	4.49%	6.67%	2.87%	0.00%	2.17%	4.05%
96	4.73%	5.90%	2.35%	3.98%	2.63%	5.11%	3.90%	5.48%	3.09%	2.13%	4.15%	8.06%	0.00%	8.99%	10.00%	7.47%	0.00%	5.43%	4.86%
95	6.86%	10.62%	2.94%	6.06%	3.29%	7.10%	6.83%	8.72%	4.64%	3.42%	6.66%	9.68%	8.70%	11.24%	13.33%	9.20%	7.14%	7.61%	6.88%
94	10.17%	14.33%	3.53%	8.81%	3.29%	9.43%	8.99%	11.79%	8.25%	5.08%	8.98%	14.52%	8.70%	13.48%	15.00%	11.49%	14.29%	7.61%	11.34%
93	12.29%	17.37%	5.00%	12.03%	3.95%	12.32%	11.27%	14.92%	10.82%	7.44%	11.61%	16.13%	21.74%	15.73%	19.17%	14.37%	14.29%	11.96%	13.36%
92	16.55%	21.08%	6.18%	15.81%	5.26%	15.21%	14.19%	17.94%	14.95%	9.56%	14.17%	22.58%	21.74%	16.85%	20.83%	17.82%	21.43%	16.30%	16.60%
91	18.20%	23.10%	8.53%	18.94%	7.24%	17.87%	18.96%	21.46%	18.56%	12.40%	16.62%	27.42%	21.74%	17.98%	23.33%	22.99%	21.43%	17.39%	19.84%
90	20.80%	27.99%	10.00%	22.92%	8.55%	21.31%	22.10%	25.10%	22.68%	16.53%	19.24%	29.03%	26.09%	22.47%	25.83%	26.44%	21.43%	22.83%	23.48%
89	23.64%	32.21%	10.88%	25.66%	14.47%	24.97%	25.35%	29.29%	25.77%	21.49%	21.62%	41.94%	26.09%	25.84%	26.67%	29.89%	21.43%	25.00%	25.91%
88	26.71%	34.91%	13.24%	30.11%	18.42%	28.19%	29.58%	33.65%	29.38%	25.86%	24.62%	43.55%	30.43%	30.34%	30.83%	34.48%	21.43%	32.61%	29.96%
87	30.73%	39.12%	15.59%	35.23%	20.39%	30.97%	33.59%	37.17%	32.47%	29.16%	27.55%	48.39%	39.13%	35.96%	33.33%	38.51%	28.57%	35.87%	33.60%
86	33.33%	42.50%	17.35%	38.64%	25.00%	34.18%	37.81%	41.36%	37.11%	32.35%	30.36%	48.39%	39.13%	39.33%	40.00%	41.38%	42.86%	38.04%	37.25%
85	35.70%	46.37%	18.53%	42.61%	26.97%	36.51%	40.09%	44.83%	39.69%	35.30%	33.29%	56.45%	47.83%	41.57%	47.50%	45.98%	42.86%	41.30%	39.68%
84	39.24%	50.93%	19.41%	45.64%	29.61%	39.84%	43.23%	48.63%	41.75%	39.43%	35.68%	58.06%	47.83%	46.07%	50.00%	50.00%	42.86%	44.57%	42.91%
83	41.37%	54.30%	22.35%	49.81%	34.87%	43.73%	46.80%	52.82%	42.78%	43.45%	38.73%	59.68%	47.83%	49.44%	52.50%	54.02%	42.86%	47.83%	44.53%
82	44.68%	57.67%	24.12%	52.37%	40.13%	46.28%	51.14%	55.95%	46.91%	46.87%	41.91%	62.90%	52.17%	53.93%	56.67%	56.90%	50.00%	53.26%	47.37%
81	49.17%	59.70%	25.00%	55.30%	41.45%	49.17%	53.74%	59.47%	50.00%	51.59%	44.72%	62.90%	56.52%	57.30%	60.00%	60.92%	50.00%	57.61%	49.39%
80	52.48%	64.76%	27.06%	59.00%	43.42%	52.39%	57.31%	62.21%	55.67%	54.31%	48.01%	62.90%	56.52%	61.80%	64.17%	64.37%	50.00%	59.78%	52.63%
79	55.79%	67.28%	30.29%	62.31%	47.37%	55.27%	60.35%	64.51%	58.25%	58.21%	50.82%	67.74%	60.87%	64.04%	65.00%	65.52%	50.00%	61.96%	57.09%
78	59.34%	69.31%	32.35%	65.15%	50.66%	57.94%	63.81%	67.08%	60.82%	61.04%	53.63%	67.74%	60.87%	66.29%	65.83%	67.24%	50.00%	66.30%	59.51%
77	61.23%	71.33%	35.59%	68.18%	51.97%	59.93%	66.74%	69.48%	65.46%	64.82%	56.81%	70.97%	60.87%	67.42%	70.00%	72.41%	50.00%	70.65%	61.13%
76	62.65%	73.52%	37.94%	71.40%	53.29%	62.04%	69.01%	72.05%	68.56%	68.00%	59.25%	70.97%	60.87%	69.66%	72.50%	75.29%	50.00%	76.09%	63.97%
75	65.25%	76.05%	39.71%	73.96%	53.29%	64.59%	71.07%	74.29%	72.16%	70.72%	61.82%	70.97%	69.57%	73.03%	73.33%	77.59%	57.14%	78.26%	65.99%
74	67.14%	78.08%	41.76%	76.42%	55.26%	67.04%	73.02%	76.08%	74.23%	72.85%	64.32%	77.42%	73.91%	73.03%	75.83%	78.74%	57.14%	79.35%	68.83%
73	68.09%	80.61%	44.41%	78.22%	58.55%	68.81%	74.65%	78.20%	76.29%	75.09%	66.46%	80.65%	73.91%	74.16%	77.50%	81.03%	57.14%	79.35%	70.85%
72	68.32%	83.14%	46.18%	79.55%	59.87%	71.25%	77.03%	79.65%	77.32%	77.10%	68.48%	83.87%	78.26%	75.28%	78.33%	84.48%	71.43%	80.43%	72.06%
71	69.98%	84.49%	50.00%	80.78%	63.16%	73.25%	78.66%	81.72%	79.38%	79.81%	70.43%	87.10%	78.26%	77.53%	78.33%	87.36%	71.43%	82.61%	74.90%
70	72.58%	85.83%	53.82%	83.05%	66.45%	75.58%	80.72%	83.57%	83.51%	82.05%	72.27%	90.32%	78.26%	80.90%	80.83%	87.36%	78.57%	83.70%	75.30%
<i>Percentage of proposals below threshold (<70)</i>	27.42%	14.17%	46.18%	16.95%	33.55%	24.42%	19.28%	16.43%	16.49%	17.95%	27.73%	9.68%	21.74%	19.10%	19.17%	12.64%	21.43%	16.30%	24.70%

* your proposal can have the same score as the cut off score yet not be funded, due to additional priorities (as defined in the Guide for Applicants) and ex-aequo ranking decisions by the panel.

How to interpret this table

The percentage of proposals above the overall threshold and with a given score or higher is shown per ranking list. Green shows the funding range. Proposals below the overall threshold are shown separately and are not part of the cumulative total.

For example:

- in the CAR ranking, 6.86% of all eligible proposals submitted in this ranking list scored 95 or higher. The funding cut off is 91.2.
- in the ST-PHY ranking, 16.53% of all eligible proposals submitted in this ranking list scored 90 or higher. The funding cut off is 90.8.
- in the GF-SOC ranking, 24.70% of all eligible proposals submitted in this ranking list scored less than the threshold (70) and were rejected.