

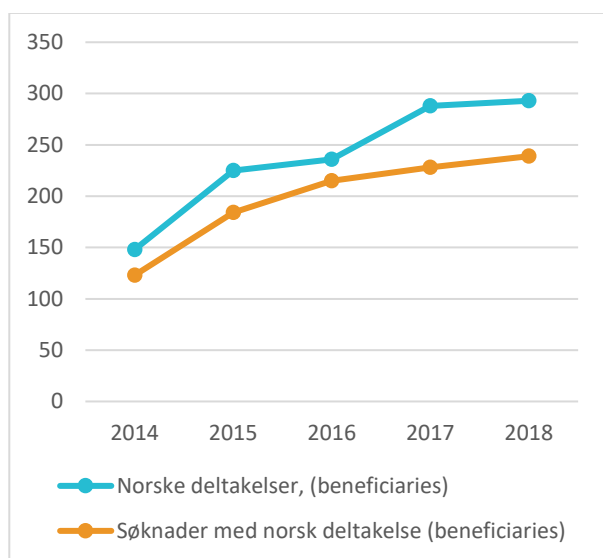
## Marie Skłodowska-Curie actions Innovative Training Networks 2018

### (MSCA ITN 2018)

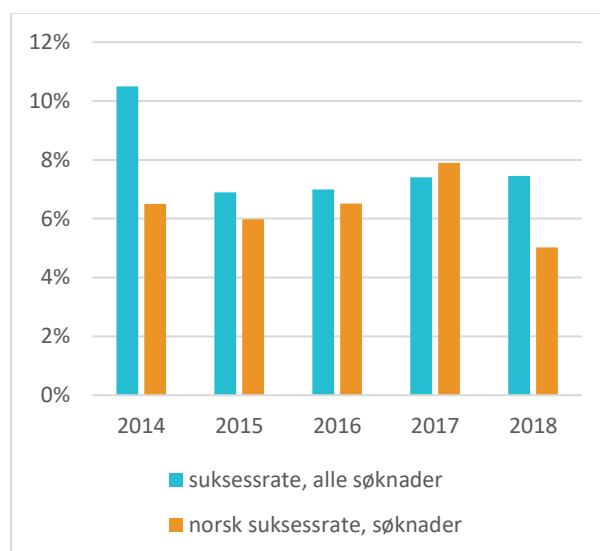
#### Norske resultater, og sammenligning med 2014, 2015, 2016 og 2017.

I evalueringsrapporten for 2018 utlysingen har REA<sup>1</sup> tatt med alle typer søknads-partnere, både de som er Beneficiaries (partnere som har eget budsjett og som skal rekruttere Early Stage Researchers (ESR)) og Partnere som ikke har eget budsjett (typisk secondment partnere eller partnere som skal bidra med opplæring). Tidligere år har man bare tatt med Beneficiaries. I figurer og tabeller i denne oversikten har vi derfor brukt betegnelsen Beneficiaries når vi sammenligner årets tall med tallene fra tidligere år.

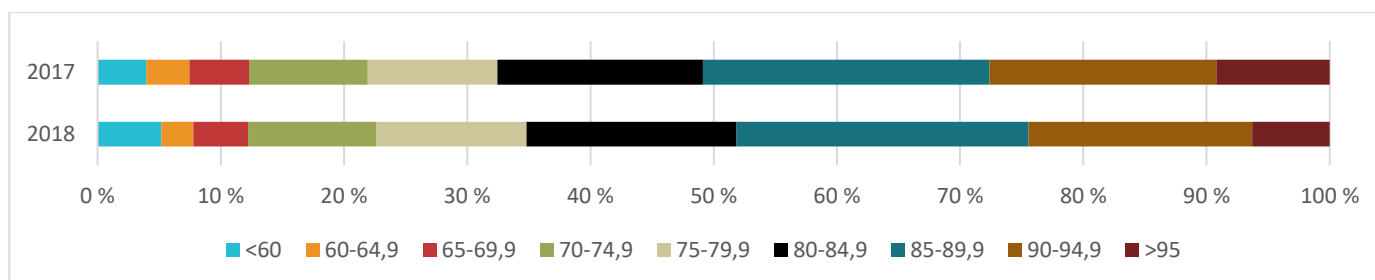
Antallet søknader med norske Beneficiaries øker fremdeles, og det samme gjør antallet norske institusjoner som deltar som Beneficiary i en søknad, se Figur 1. Konkurransen er imidlertid hard, og etter et godt resultat i 2017 der søknader med en eller flere norske deltakelser hadde litt høyere suksessrate enn gjennomsnittet, så har vi i 2018 en lavere suksessrate enn snittet, se Figur 2. Figur 3 sammenligner den prosentvise fordelingen av karakterer for norske søknader i 2018 med 2017. Den viser at det i 2018 er klart færre søknader med en karakter over 95. I mange av panelene gikk grensen for hvilke søknader som ble finansiert rundt 95.



Figur 1. Norske deltakelser i søknader som "Beneficiary" og søknader med norsk deltakelse som "Beneficiary". (inkludert koordinator)



Figur 2. Suksessrate for innsendte søknader, alle søknader og søknader med norsk deltakelse.



Figur 3. Karakter for søknader med norsk deltakelse, sammenligning mellom 2017 og 2018. Prosentvis fordeling innen 5-poengsintervaller.

<sup>1</sup> Research Executive Agency, som har ansvar for MSCA



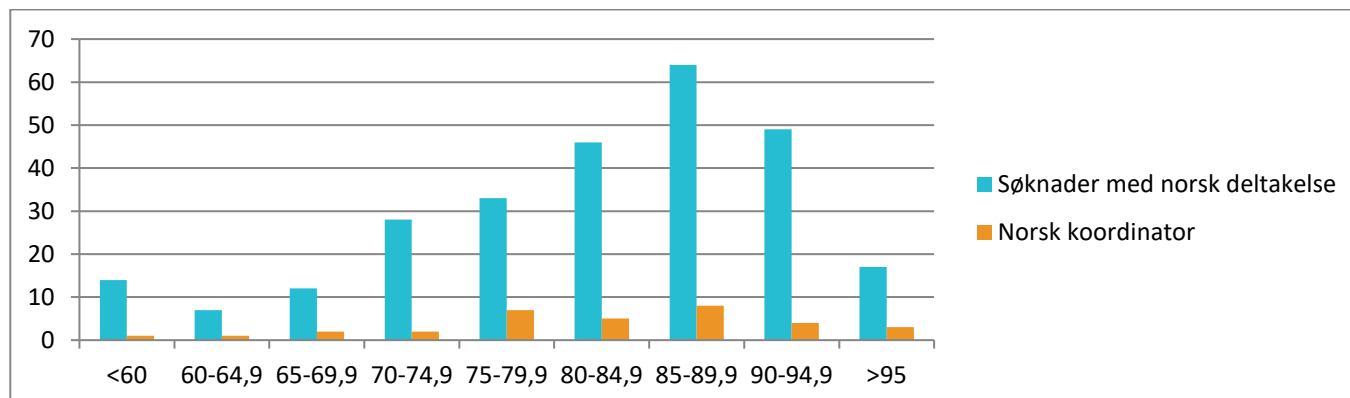
I 2018 ble det sendt inn 269 søknader med norsk deltakelse. 61% av disse hadde bare én norsk deltaker, hvorav 3% som koordinator, 47% som Beneficiary og 11% som Partner. De resterende 39% av søknadene hadde både norske Partnere og Beneficiaries. To søknader med norsk koordinator er innstilt til finansiering, ingen av disse har flere norske deltakere. Tabell 1 viser utviklingen i norske søknader, deltakelser og koordinerte søknader så langt i Horisont 2020. For 2018 er det også tatt med tall som inkluderer norske Partnere i søknadene, disse opplysningene har vi ikke for tidligere år.

		2014	2015	2016	2017	2018
Søknader	med norske Beneficiaries og/eller Partnere	ukjent	ukjent	ukjent	ukjent	269
	....hvorav med norske Beneficiaries	123	184	215	228	239
	hvorav norsk koordinerte søknader	23	29	29	35	33
Norske deltakelser i søknader	som Beneficiaries eller som Partnere	ukjent	ukjent	ukjent	ukjent	485
	....hvorav som Beneficiaries	148	225	236	288	293
Innstilt til finansiering - søknader	med norske Beneficiaries og/eller Partnere	ukjent	ukjent	ukjent	ukjent	17
	....hvorav med norske Beneficiaries	8	11	14	18	12
	....hvorav norsk koordinerte søknader	4	2	3	3	2
Innstilt til finansiering - deltakelser	som Beneficiaries eller som Partnere	ukjent	ukjent	ukjent	ukjent	22
	....hvorav som Beneficiaries	11	15	18	19	14

Tabell 1. Norsk deltakelse i MSCA ITN søknader i Horisont 2020.

ITN har tre ulike søknadstyper: ETN – European Training Networks (86 % av mottatte søknader i 2018), EJD – European Joint Doctorate (5% av mottatte søknader) og EID – European Industrial Doctorate (9 % av mottatte søknader). De norske søknadene fordelte seg på 250 ETN, 10 EJD og 9 EID. 17 ETN er innstilt til finansiering.

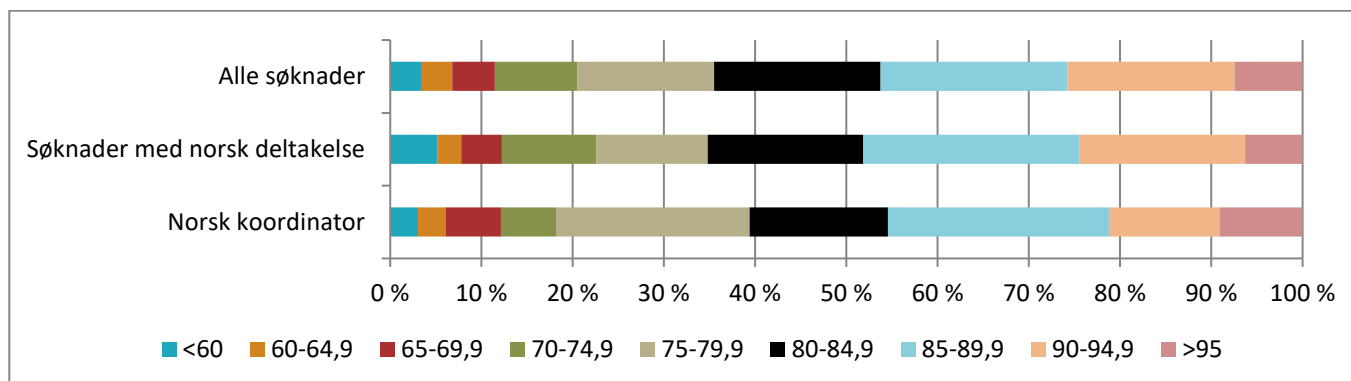
Figur 4 viser karakterfordelingen for alle de 485 søknadene med norsk deltakelse i 2018 (turkise søyler). De orange søylene viser resultatene for de 33 norsk-koordinerte søknadene. I MSCA brukes de samme tre kriteriene som i resten av H2020 (unntatt ERC). På hvert kriterium gis det en karakter mellom 0 (fails to adress the criterion) og 5 (Excellent) med tiendedeler. Karakterene vektes, Excellence teller 50%, Impact 30% og Implementation 20%, og dette legges sammen slik at maksimal poengsum er 100. Threshold er på 70, ingen søknader med lavere poengsum kan få finansiering. På grunn av den sterke konkurransen så er det i praksis slik at bare søknader som får over 90-95 poeng blir finansiert. Dette varierer med panel, se tabell fra REA på siste side.



Figur 4. Poengsum for søknader med norsk deltakelse.



Figur 5 sammenligner den prosentvise fordelingen av poengsummen for alle søknader til ITN med søknader med norsk deltakelse, og norsk-koordinerte søknader. Søknader med norsk deltakelse er litt dårligere enn gjennomsnittet når man ser på intervallene over 95 og mellom 90 og 94,9 poeng



Figur 5. Prosentvis fordeling av poengsummen til søknader innenfor 5-poengsintervaller.

Det var totalt 485 norske deltakelser i årets ITN søknader, fra 182 ulike institusjoner. Tabell 2 viser hvordan de fordeler seg på sektorer og på rolle i prosjektsøknaden. De siste kolonnene viser deltakelser innstilt til finansiering og rollen i de innstilte søknadene.

Den femte kolonnen viser deltakelsene for den prosjektrollen som vi ikke har fått informasjon om tidligere år, Partner i prosjektet. Deltakerne i denne rollen rekrutterer ikke egne ESR-er, men deltar som secondment-partners eller bidrar til annen opplæring i prosjektet. Vi ser at dette er den viktigste rollen for næringslivet og for "andre" institusjoner. 79 % av næringslivets og 89 % av "andres" deltakelser er som Partner. En analyse av alle deltakelsene fra disse to sektorene viser også at i 77% av tilfellene så deltar det andre norske institusjoner i samme søknad. Vi har en antagelse om at mange private og offentlige institusjoner deltar etter at de blir invitert med av norske akademiske institusjoner for å tilfredsstille ITN-ordningens målsetning om å forberede ESR-ene på en karriere utenfor akademien. Vi har imidlertid ikke undersøkt dette nærmere.

	Unike institusjoner	Deltakelse som Koordinator	Deltakelse som Beneficiary (unntatt koordinator)	Deltakelse som Partner	Deltakelser innstilt til finansiering	Roller i søknadene innstilt til finansiering
Universiteter <sup>2</sup>	10	27	154	25	12	2 som koordinator 10 som Beneficiary
Høgskoler	8		9	2		
Instituttsektor	31	4	54	32	1	Beneficiary
Næringsliv	99	1	27	106	7	1 som Beneficiary 6 som Partner
Helsesektor	6	1	13	3	1	Partner
Andre	28		3	25	1	Partner

Tabell 2. Norske deltakelser fordelt på sektor og rolle i prosjektet

For mer informasjon om MSCA: <http://ec.europa.eu/programmes/horizon2020/en/h2020-section/marie-sklodowska-curie-actions>

<sup>2</sup> Inkluderer OsloMet og Universitetet i Sørøst-Norge

MSCA-ITN-2018 : Cumulative percentage of proposals with a given score or higher (with funding range marked in green)

Number of eligible proposals	166	152	81	418	173	394	11	98	135	1648
Score equal to or above	CHE	EID	EJD	ENG	ENV	LIF	MAT	PHY	SOC	Grand Total
100	0.00%	0.00%	0.00%	0.00%	0.58%	0.00%	0.00%	0.00%	0.00%	0.06%
99	0.00%	0.66%	0.00%	0.24%	1.16%	0.51%	0.00%	0.00%	0.00%	0.36%
98	1.81%	1.97%	1.23%	0.48%	2.31%	1.02%	0.00%	0.00%	2.22%	1.21%
97	2.41%	2.63%	2.47%	2.15%	3.47%	2.28%	0.00%	0.00%	4.44%	2.49%
96	6.63%	3.95%	3.70%	3.35%	7.51%	4.06%	0.00%	1.02%	5.19%	4.37%
95	12.05%	5.26%	8.64%	4.78%	12.14%	6.60%	0.00%	4.08%	10.37%	7.35%
94	18.07%	5.26%	13.58%	6.70%	15.61%	10.91%	0.00%	12.24%	13.33%	10.81%
93	22.89%	7.89%	18.52%	8.85%	17.92%	13.45%	9.09%	16.33%	20.74%	14.09%
92	25.30%	9.87%	20.99%	12.68%	21.97%	17.26%	18.18%	20.41%	25.93%	17.67%
91	33.13%	12.50%	23.46%	16.27%	27.75%	21.57%	18.18%	22.45%	29.63%	21.80%
90	37.95%	16.45%	24.69%	19.14%	32.37%	25.89%	18.18%	30.61%	32.59%	25.68%
89	42.17%	21.71%	27.16%	22.25%	36.99%	29.95%	18.18%	32.65%	35.56%	29.39%
88	48.19%	25.66%	28.40%	26.08%	40.46%	34.77%	18.18%	37.76%	38.52%	33.58%
87	51.81%	29.61%	29.63%	29.90%	45.09%	39.09%	18.18%	43.88%	40.00%	37.40%
86	56.02%	33.55%	33.33%	34.45%	50.29%	44.42%	18.18%	45.92%	45.19%	41.89%
85	60.84%	36.18%	35.80%	38.28%	54.91%	49.24%	18.18%	53.06%	50.37%	46.21%
84	66.27%	39.47%	38.27%	42.11%	58.38%	53.05%	27.27%	55.10%	54.81%	49.97%
83	69.88%	42.76%	41.98%	47.61%	61.85%	57.11%	27.27%	59.18%	57.04%	53.98%
82	73.49%	44.08%	48.15%	51.44%	64.74%	61.17%	27.27%	63.27%	60.00%	57.50%
81	75.30%	46.05%	54.32%	55.98%	68.21%	63.71%	36.36%	66.33%	62.22%	60.78%
80	77.71%	52.63%	54.32%	60.05%	71.10%	66.24%	45.45%	74.49%	65.93%	64.48%
79	79.52%	57.89%	58.02%	61.48%	72.25%	70.05%	54.55%	78.57%	69.63%	67.33%
78	80.72%	64.47%	60.49%	66.51%	75.72%	75.38%	63.64%	84.69%	73.33%	72.07%
77	83.73%	67.11%	62.96%	70.10%	78.61%	77.92%	72.73%	86.73%	74.07%	74.80%
76	88.55%	70.39%	67.90%	72.97%	79.77%	79.44%	72.73%	88.78%	77.04%	77.41%
75	90.96%	73.68%	71.60%	75.12%	80.35%	81.98%	72.73%	90.82%	77.04%	79.54%
74	93.37%	76.32%	72.84%	77.51%	83.24%	85.03%	72.73%	90.82%	79.26%	81.97%
73	93.37%	80.26%	72.84%	80.38%	85.55%	87.31%	81.82%	92.86%	80.00%	84.09%
72	94.58%	84.87%	72.84%	81.58%	86.71%	87.82%	81.82%	94.90%	82.22%	85.61%
71	95.18%	86.18%	75.31%	83.73%	87.28%	89.09%	81.82%	95.92%	84.44%	87.07%
70	95.78%	86.18%	79.01%	86.36%	89.60%	89.34%	90.91%	96.94%	85.93%	88.59%
<70	4.22%	13.82%	20.99%	13.64%	10.40%	10.66%	9.09%	3.06%	14.07%	11.41%

How to interpret this table

The percentage of proposals with a given score or higher is shown, per ranking list. Green shows the funding range.

For example:

-in the CHE ranking, 6.63% of all proposals submitted in the ranking list ( total 166) scored 96 or higher. The funding cut off is between 95 and 96.

-in the ENG ranking, 4.78% of all proposals submitted in the ranking list (total 418) scored 95 or higher. The funding cut off is between 94 and 95.

-in the SOC ranking, 14.07% of the proposals scored less than 70.