

Innhold

Porteføljeplan for Velferd, kultur og samfunn

Publisert 11 sep 2020

Del  | Last ned 

Gjelder fra 2020

Porteføljeplanen beskriver investeringsmål, tiltak og forventede virkninger og samfunnseffekter av investeringene. Planen beskriver tiltak som skal iverksettes gjennom porteføljestyrets egne investeringer og tiltak som må iverksettes gjennom investeringer gjort av andre styrer. Operasjonaliseringen av porteføljeplanen fremkommer i de treårige investeringsplaner. Grunnlaget for investeringsplanene er i tillegg til porteføljeplanen, årlige porteføljeanalyser, årlige tildelte budsjetter og porteføljestyrets langtidsbudsjett.

Definisjon og avgrensning av porteføljen

VELKUSAM-porteføljen rommer mange og brede forskningstemaer, en gjenspeiling av profilen på de budsjettformålene (programmene) som inngår i den. Porteføljestyret har ansvar for forskning og innovasjon knyttet til velferd og velferdstjenester, arbeidsliv og -marked, migrasjon og integrering, kultur, medier og historiske og kulturelle dimensjoner ved samfunn og samfunnsutvikling. Porteføljen skal frambringe relevant kunnskap som kan bidra til samfunnets håndtering av sentrale utfordringer og bidra til å nå sentrale mål som: Et bærekraftig og inkluderende velferdssamfunn, et inkluderende og omstillingsdyktig arbeidsliv, medieutvikling, demokrati, medborgerskap og sosialt og kulturelt mangfold. Mange utfordringer er sektorovergrepene og internasjonale. En utdyping av porteføljes områder mht. dimensjonene nedenfor, følger i kapittel 2.2.1-6.[\[1\]](#)

Fag og teknologi

Dagens portefølje preges av samfunnsvitenskap, særlig samfunnsøkonomi, sosiologi og statsvitenskap. Dette gjenspeiler velferdsforskningens store andel i porteføljen og fagdisiplinære særtrekk. I kulturforskningen pt. er humaniora største fagområde. Samtidig, mye av forskningen er flerdisiplinær, og deler av forskningen krysser fagområder, særlig mellom samfunnsvitenskap og humaniora.

Forskningstemaer

Porteføljen omfatter følgende tre tematiske områder: *Velferd inkl. tjenesteforskning, Arbeidsliv og -marked, Medier, kultur og samfunnsutvikling*. Disse beskrives nærmere i kapittel 2.2.1.

Anvendelsesområder

Den brede kunnskap og nye viten som porteføljen frambringer, har potensielt mange brukere og avtakere av forskningsresultatene, i forvaltning, politikk, sivilsamfunn og interesseorganisasjoner – i tillegg til innenfor forskningens og fagenes eget kretsløp. Anvendelsesområdene er i hovedsak innenfor offentlig sektor og de tilhørende politikfeltene, men resultatene bør også kunne anvendes i næringer og bransjer på VELKUSAM-områdene.

Plassering i FoUol-verdikjeden

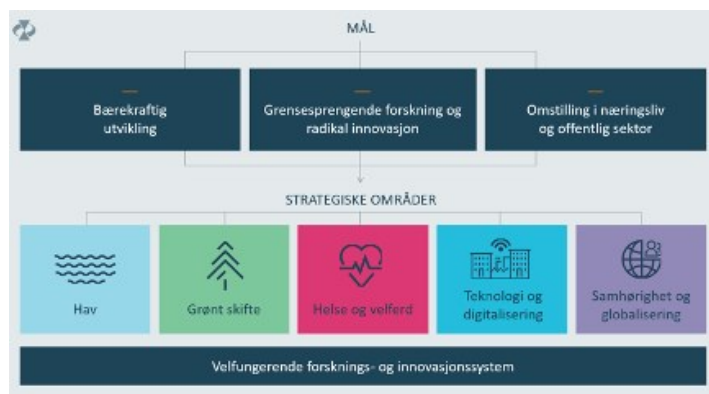
Porteføljen omfatter mange typer kunnskapsproduksjon, fra strategisk grunnleggende forskning via handlingsrettet og anvendt forskning til forskning med brukerinvolvering, og innovasjon. De fleste prosjektene kan plasseres innenfor handlingsrettet og anvendt forskning, hvor forskere designer prosjektet, definerer problemstillinger og metodebruk mm. innenfor gitte tematiske rammer og prioriteringer.

Referanser

- | | |
|---|---|
| 1 | Bakgrunnen for forskningsinnsatsen i VELKUSAM, forankringen i forsknings- og sektorpolitiske mål og ambisjoner o.l., vil sammen med porteføljeanalyse o.a. bli å finne i egne dokumenter i en kommende <i>porteføljeportal</i> . Derfor omtaler ikke porteføljeplanen samfunnsutfordringer og kunnskapsbehov mm., slik som i programplanenes bakgrunnskapitler. Programplanene er like fullt viktige underlag for porteføljeplanen. |
|---|---|

Overordnede mål og prioriteringer

De overordnede målene til VELKUSAM-porteføljen tar utgangspunkt i Forskningsrådets reviderte strategi (2020). Strategiens målbilde består av tre mål og fem strategiske forskningsområder. Et velfungerende forsknings- og innovasjonssystem er en forutsetning for å oppnå målene og bidra til de strategiske områdene.



Mål for VELKUSAM

Forankring i Forskningsrådets strategi og Langtidsplanen

VELKUSAM-porteføljen skal bidra til å møte og håndtere sentrale samfunnsutfordringer på arbeids-, velferds-, media- og kulturområdet. Gjennom dette bygger porteføljen opp under Forskningsrådets reviderte strategi – som igjen bygger på [Regjeringens langtidsplan for forskning \(LTP\)](#).

I Forskningsrådets strategi er det særlig på områdene *Helse og velferd* og *Samhørighet og globalisering* hvor VELKUSAMs investeringer og forskningspolitiske rådgivning vil bidra til å nå Forskningsrådets mål og gi nyttig kunnskap om aktuelle samfunnsutfordringer. De to områdene omfatter sentrale samfunnsutfordringer som omtales i Langtidsplanens prioriteringer *Samfunnssikkerhet og samhørighet i en globalisert verden*, delvis også innenfor *Fornyelse i offentlig sektor og bedre offentlige tjenester*. Man finner også relevante utfordringer i LTP-prioriteringene *Bærekraftig velferd* og *Demokratisk utvikling og offentlig debatt*.

Forskningsrådets strategi setter opp delmål for hva man skal oppnå innenfor hvert av målene og på de strategiske områdene. Det første området hvor VELKUSAM særlig vil bidra, er *Samhørighet og globalisering* og her finner man følgende tre hovedmål:

- Et robust demokrati med høy tillit og legitimitet
- Et inkluderende, mangfoldig og likestilt samfunn
- God innsikt i globale endringsprosesser

Det andre viktige området for VELKUSAM er *Helse og velferd*. To hovedmål hentes derfra:

- Redusert utenforskap og høy yrkesdeltakelse i et inkluderende og likestilt arbeidsliv
- Bærekraftig velferdssystem tilpasset en endret befolkningssammensetning

Mål for samfunnet og mål for porteføljen

De fem målene ovenfor representerer en ønsket framtidig samfunnstilstand. De er mål for VELKUSAM-forskningen i den forstand at *porteføljen skal levere forskningsbasert kunnskap* for at samfunnet skal kunne foreta de veivalgene som må til for å oppnå disse målene.

I tillegg vil VELKUSAM-innsatsen gi viktige kunnskapsbidrag til Forskningsrådets mål om *Grensesprengende forskning og innovasjon* og *Fornyelse i næringsliv og offentlig sektor*. Investeringer og annet vil også bidra til et *Velfungerende forsknings- og innovasjonssystem* – en allmenn forutsetning for å kunne oppnå Forskningsrådets og VELKUSAMs mål.

Prioriteringer for forskningen

Forskningspolitisk bakgrunn

Forskningsrådets strategi og Regjeringens langtidsplan gir rammer for de ulike prioriteringene for forskningen i porteføljen. Forskning om medienes samfunnsrolle, inkludering i arbeidslivet, migrasjon og integrering, kulturelt mangfold, samfunnsinstitusjoners legitimitet og befolkningens tillit til dem, og sosiale og kulturelle endringer knyttet til digitalisering og

globalisering, bygger opp under Langtidsplanens prioritering av *Samfunnssikkerhet og samhörighet i en globalisert verden*, jf. *Demokratisk utvikling og offentlig debatt. Bærekraftig velferd* gjenspeiles bl.a. i VELKUSAMs prioritering av forskning om inkluderende og omstillingsdyktig arbeidsliv og trepartssamarbeid, bærekraftig velferdssamfunn og demografiske endringer. Langtidsplanen peker ofte på viktigheten av å utnytte alle fagområdene, samt av fler- og tverrfaglighet, noe som har god gjenklang i VELKUSAM.

Faglige prioriteringer

Samfunnsutfordringene har til felles at de består av sammensatte problemer uten åpenbare løsninger som de enkelte fagområdene og sektorene kan finne ut av på egenhånd. Samfunnsvitenskap (inkl. rettsvitenskap), humaniora, helsefag og teknologiske fag må derfor alle bidra på porteføljens områder, både alene og i samarbeid på tvers av fag og fagområder. Porteføljestyret ser at på mange tematiske områder – også i enkeltprosjekter – vil det være fruktbart med fler- og tverrfaglige prosjekter for å få fram bred kunnskap. Samtidig advarer porteføljestyret mot å gjøre tverrfaglighet til en generell prioritering for all VELKUSAM-forskning.

Istedenfor et ensidig fokus på fagdisipliner ønsker porteføljestyret å legge til rette for og prioritere *teoretisk og metodisk mangfold* i porteføljen. Dette innebærer å åpne opp, etterspørre og legge til rette for ulike og også nye forskningsperspektiver. Porteføljestyret vil utvikle bruken av registerdata og ulike kvantitative metoder, men vil også sørge for at ulike kvalitative metoder etterspørres og anvendes, samt styrke innslaget av randomiserte kontrollerte studier. Det teoretiske og metodiske mangfoldet henger sammen med et mål om *teoretisk og metodisk fornyelse* på de forskningsområdene som porteføljen har ansvar for. Om det betyr at de enkelte prosjekter er énfaglige/énmetodiske, eller er flerfaglige og flermetodiske, er underordnet.

Porteføljestyret anerkjenner behovet for å styrke innslaget av humanistisk og rettsvitenskapelig forskning i porteføljen. Det vil være viktige bidrag til det brede kunnskapsgrunnlaget som er nødvendig for å håndtere samfunnsutfordringer på VELKUSAM-området. I tillegg må porteføljen ta sin del av arbeidet med Forskningsrådets opptrappingsplan for humaniora.

Tematiske prioriteringer (Prioriterte forskningstemaer)

Porteføljen har tre tematiske hovedområder for forskning:

Velferd

Velferdsforskningen omfatter levekår, oppvekst og omsorg, migrasjon, innvandring og integrering, sosial ulikhet og likestilling, deltakelse og demokrati, offentlig, frivillig og privat ansvar og oppgaveløsning i velferdssektorene. I tillegg kommer forskning om velferdstjenester og forholdet mellom helse og velferd. Innenfor temaområdet skal innsatsen primært rettes inn mot forskning om:

- sosial og økonomisk ulikhet, leve- og livsvilkår i bred forstand
- inklusjons- og eksklusjonsprosesser innenfor velferd, bolig, helse, utdanning og arbeid – og sammenhengene mellom ulike prosesser, integrering av urfolk og etniske og andre minoriteter
- barns oppvekstvilkår, familie og generasjon, herunder demografiske endringer knyttet til endret befolkningssammensetning, særlig mht. alder og migrasjon
- velferdssamfunnets og -ordningenes økonomiske og sosiale bærekraft, deres tillit, legitimitet og oppslutning, offentlighet og politikk
- velferdstjenestenes praksis, organisering, teknologisk utvikling. Samhandling mellom velferds- og helsetjenester

Arbeid

Temaområdet omhandler forskning om arbeidsliv og -marked, inkludering og ekskludering, omstilling og kompetanse, arbeidshelse og -miljø, mobilitet mm. Innsatsen skal primært rettes inn mot:

- omstillingsdyktig arbeidsliv og -marked, nye krav til utdanning og kompetanse, grønt skifte, globalisering og teknologisk endring og utvikling, økonomisk effektivitet og produktivitet
- arbeidslivets inkluderings- og ekskluderingsprosesser, for eksempel pensjonering og yrkesdeltakelse for ulike aldersgrupper, forskjellige tilknytningsformer og arbeidsmigrasjon
- helsefremmende arbeidsplasser og arbeidshelse
- trepartssamarbeid og nordisk arbeidslivsmoell
- segregerte arbeidsmarkeder og ulikhetsskapende prosesser

Medier, kultur og samfunnsutvikling

Dette forskningsområdet omhandler hvordan historiske, språklige, estetiske og etiske aspekter bidrar til å danne individers og gruppers holdninger, mentaliteter, idéer og handlinger – også på samfunnsnivå. Forskning om relasjonene mellom individer, samfunn, kultur og politikk skal bidra til å øke vår forståelse av de kulturelle dimensjonene ved samfunnsutfordringer og -utvikling. VELKUSAM har ansvar for forskning om betydningen av media og kultur i samfunn og

offentlighet og for demokratisk deltakelse og debatt, samt digitalisering og annen teknologisk utvikling knyttet til medier, kommunikasjon og kulturfeltet. Porteføljen vil særlig prioritere forskning om:

- demokratiets utfordringer, polarisering, medborgerskap, tillit og samhørighet
- kulturelt mangfold, kulturelle endringer
- forholdet mellom kultur og natur/helse
- medienes og kulturlivets produksjonsside, herunder endrede økonomiske rammebetingelser
- teknologi og samfunn og konsekvenser av digitalisering for medier og kultur

Det finnes *grenseflater* mellom noen av prioriteringene mellom og innenfor de tre hovedtemaene. Det er derfor høyst aktuelt å se temaer og prioriteringer på tvers i porteføljen, mellom budsjettformålene.

Gjennomgående tematiske perspektiver

Basert bl.a. på overordnede beskrivelser av sentrale samfunnsutfordringer og utviklingstrekk, vil porteføljestyret trekke fram fem gjennomgående tematiske perspektiver. Forskning som på ulike vis integrerer disse perspektivene i studier og analyser innenfor de tematiske prioriteringene vil gi kunnskap som kan bidra til å forstå og håndtere store samfunnsutfordringer og bygge opp under Langtidsplanen og Forskningsrådets strategi.

- **Digitalisering** – er helt sentralt i omstilling i arbeidslivet, kompetanse og inkludering, velferdstjenester, medieutvikling og kulturell endring.
- **Globaliseringens konsekvenser** – globale trender og hendelser gir rammer for velferdssamfunnets bærekraft, særlig knyttet til endring og omstilling i arbeidsliv, inkludering, migrasjon og integrering, kulturelt mangfold, medieutvikling, sikkerhet og trygghet
 - Forskningen på mange VELKUSAM-områder må ta høyde for å inkludere konsekvenser av globale og turbulente endringer som pandemier, konflikt, global finanskollaps o.l., uten at dette må gjenspeiles i hvert enkelt prosjekt til enhver tid.
- **Demokrati, deltakelse og medborgerskap** – griper inn i samfunnsikkerhet, medier, offentlighet, tillit og tilhørighet, kultur i bred forstand, deltakelse og inkludering i arbeids- og samfunnsliv.
- **Klima- og miljøutfordringer** – innvirker på velferd, arbeid, medier og kultur og forskning på disse feltene. Klima og miljø har betydning for samfunnets bærekraft i bred forstand, omstilling i arbeids- og næringsliv, sosial ulikhet, migrasjon mm.
- **Demografiske endringer** – endret befolkningssammensetning innvirker på kultur, arbeid, velferdstjenester og bærekraften i velferdssamfunnet

Norsk relevans

Forskningen omhandler primært forhold i, eller av relevans for, Norge, eller der norske forhold er en del av internasjonalt komparative studier. Samtidig spiller internasjonale forhold sterkt inn på norsk samfunn og kultur, politikk og økonomi – eksempelvis oljepris og koronaepidemi. Den internasjonale delen av porteføljen – dvs. VELKUSAM-relatert forskning som finansieres internasjonalt gjennom Horisont 2020/Horisont Europa, ERA-net, Nordforsk m.fl. – vil kunne bidra til å se norske forhold opp mot internasjonale forhold. Denne delen av porteføljen bidrar også til andre mål enn de rent faglige, jf. målene om grensesprengende forskning og velfungerende forskningssystem.

Innsats utenfor VELKUSAM

Også andre porteføljer og budsjettformål i Forskningsrådet finansierer forskning som bygger kunnskap på de fire tematiske hovedområdene. Sammen med VELKUSAMs målrettede innsats utgjør de andres finansiering den *samlende* innsatsen. Både når det gjelder monitorering av innsatsen mht. måloppnåelse (hva dekkes og ikke av forskning på ulike deltemaer osv.), er det viktig å ha et blikk utenfor egen, målrettet portefølje og samarbeide om utlysninger og andre tiltak.

Prioriterte anvendelsesområder

VELKUSAM-forskningen er tematisk bred og kunnskapen vil kunne ha mange anvendelsesområder. Porteføljestyret vil understreke forskningens relevans, anvendelse og generelle nytte, og verdi i bred forstand. Sentrale målgrupper vil være innenfor politikk, forvaltning, kultur-, medie- og velferds- og omsorgssektorene, herunder barnevern og familievern, arbeidslivets parter og organisert sivilsamfunn. Samtidig skal forskningen virke inn på forskningen selv, bidra til utvikling av fag, teorier og metoder, og bidra med kunnskap til allmennhet og offentlig debatt på porteføljens områder.

En oppmerksomhet mot forskningens relevans og samfunnsnytte innebærer at det er viktig å stimulere og legge til rette for ulike former for formidling og kommunikasjon av forskningen til brukere og offentlighet/allmennhet, samt forskernes bidrag til nasjonal og internasjonal fagdebatt.

Prioriterte forskningsarter

Porteføljestyret er åpent for å ta i bruk mange typer forsknings- og innovasjonsprosjekter. Per vår 2020 er den helt

overveiende del av porteføljen forskerprosjekter, selv om man i helse- og velferdstjenesteforskningen også finner samarbeids- og innovasjonsprosjekter. På velferds-, arbeids- og medie- og kultursektorumrådene er mye av forskningen handlingsrettet og anvendt, mens særlig den allmenne kulturforskningen er orientert mot mer strategisk grunnforskning.

Porteføljestyret vil framover tilstrebe en balanse mellom forskerprosjekter og prosjekter hvor brukere og miljøer utenfor academia deltar, såkalte "Samarbeidsprosjekt for å møte utfordringer i samfunn og næringsliv" (KSP). I dette ligger en fortsatt prioritering av forskerprosjekter, men man vil stimulere til økt utprøving og bruk av KSP-prosjekter. Porteføljestyret vil også vurdere innsats innenfor innovasjon i offentlig sektor.

Porteføljestyret vil også investere i utenlands- og gjesteforskerstipend for å styrke internasjonalt forskersamarbeid og i forskernettsverk, forprosjekter og kunnskapsopsummeringer, samt tiltak som kan gjøre prosjektene bedre i stand til å kommunisere forskningen til brukere og allmennheten for øvrig (Koordinerings- og støtteaktiviteter). Konkrete prioriteringer mellom forskningsarter og andre tiltak vil komme i investeringsplaner og utlysninger.

Prioriteringer i EUs rammeprogram (Horisont Europa)

De fleste land i Europa står overfor de samme samfunnsutfordringer som Norge, med demografiske endringer, grønt skifte, digitalisering, politisk polarisering og økende ulikhet – og virkninger av covid-19 mm. Å delta på internasjonale konkurransearenaer, særlig EUs rammeprogram, er et selvstendig mål i norsk forskningspolitikk. En evaluering av norsk deltakelse i rammeprogrammene konkluderer med at deltakelsen bidrar til bedre kvalitet i norsk forskning, bærekraftig verdiskapning og øker innovasjons- og konkurransevnen.

Porteføljens prioriteringer og investeringer skal sees i sammenheng med relevante prioriteringer i Horisont Europa (2021-2027). Det er ventet at aktivitetene i EUs rammeprogram først og fremst vil komplettere og ha merverdi for den nasjonale innsatsen i porteføljen, for eksempel ved å gjøre komparative studier mulig. Likevel må den nasjonale innsatsen vurderes i lys av investeringene i rammeprogrammet og den norske deltakelsen i EU-forskning på relevante VELKUSAM-områder.

Hensikten med Horisont Europa-søylen "Globale utfordringer og konkurransedyktig næringsliv" er å skape produkter og løsninger som svarer på konkrete og politisk definerte samfunnsutfordringer. Det er særlig klyngen *Kultur, kreativitet og inkluderende samfunn* (1,2 mrd. euro 2010-2028) som vil dekke prosjekter innenfor porteføljens prioriteringer. Fokus er hovedsakelig på samfunnsforskning og -innovasjon i bred forstand, inkludert temaer som demokratisk styring, ulikhet, arbeid, utdanning, integrering, kultur, kulturarv og sosial innovasjon. Alt dette er gjenkjennbart for VELKUSAM.

Andre prioriteringer

Porteføljestyret vil i den samlede prosjektporteføljen se det som viktig å legge til rette for:

- God kjønnsbalanse blant prosjektlederne
- God integrering og anvendelse av kjønns- og mangfoldsperspektiver i forskningen
- God utbredelse av internasjonalt samarbeid, mobilitet og komparativ forskning
- God blanding av yngre og mer erfarne prosjektledere

I arbeidet med investeringsplaner og justeringer av porteføljeplanen vil porteføljestyret være oppmerksom på politiske prioriteringer på porteføljens områder som departementenes tildelingsbrev og Stortingsmeldinger o.l.

Utdyping i programplanene

En utdyping av VELKUSAM-porteføljens tematiske avgrensninger og prioriteringer finnes i programplanene for de budsjettformålene som porteføljestyret har ansvar for; [VAM](#), [SAMKUL](#), [KULMEDIA](#) og [HELSEVEL](#)-Velferd. Disse planene, som ble vedtatt av de respektive programstyrene i 2017-2019, beskriver i større detalj hvilke samfunnsutfordringer som danner bakgrunnen for kunnskapsbehovene på VELKUSAM.

Investeringsmål for VELKUSAM

Investeringene i forskning har som et generelt hovedmål å bidra til å møte, forstå og håndtere store samfunnsutfordringer på porteføljens tematiske områder. Investeringsmålene bygger på det foregående kapittelets mål og prioriteringer av faglig og tematisk art, og til sammen skal dette gi retning og styring til mer konkrete prioriteringer som porteføljestyret seinere vil nedfelle i de treårige investeringsplanene og til slutt i utlysningstekster.

Investeringenes samfunns mål

På et overordnet *samfunnsnivå* er målene for VELKUSAMs investeringer i forskning de samme som de fem generelle hovedmålene for porteføljen, jf. kap. 2.1 ovenfor:

- Et robust demokrati
- Et inkluderende og likestilt samfunn

- God innsikt i globale endringsprosesser
- Høy yrkesdeltagelse og et inkluderende og likestilt arbeidsliv
- God tilpasning til en endret befolkningssammensetning

Disse målene fra Forskningsrådets strategi er utledet av ulike prioriteringer i Langtidsplanen for forskning. VELKUSAM-porteføljen vil gjennom sine prioriteringer av forskning på de tre områdene *Arbeid, Velferd og Medier, kultur og samfunnsutvikling* bidra til å oppfylle strategiens og Langtidsplanens mål og prioriteringer. Også ulike forsknings- og sektorpolitiske dokumenter, som departementenes forskningsstrategier, stortingsmeldinger på VELKUSAM-områder og sentrale NOU'er, vil på ulike måter være relevante for porteføljestyrets mål og prioriteringer når det gjelder investeringer.

I kapittel 2.2.2 er prioriteringer innenfor hovedtemaområdene spesifisert i 14 punkter. De konkrete investeringene i forskning – dvs. utlysninger av forskningsmidler – vil følgelig være utdypinger og presiseringer innenfor disse prioriteringene.

Investeringenes brukermål

Porteføljen har også mål for hva investeringene i forskning skal bidra til innenfor relevante samfunnssektorer og konkrete samfunnsmessige kontekster, i tillegg til innenfor forskningen selv – såkalte *brukermål*. Dette er mål som handler om at forskningen har virkninger hos brukerne av forskningen, dvs. diskusjon, bruk og implementering av brede og mangfoldige innsikter fra forskningen i politikk og forvaltning, arbeids- og næringsliv, sivilsamfunn, medie- og kulturliv, tjenesteprofesjoners praksis og hos sluttbrukere og i allmennheten generelt. Investeringene har også som mål å føre til endringer i selve forskningen. Brukermål innenfor forskningssystemet selv handler bl.a. om at investeringene skal bidra til økt kompetanse, kapasitet og kvalitet i forskningsmiljøene på VELKUSAM-områdene, faglig og metodisk mangfold og fornyelse mm.

Forventede resultater, virkninger og samfunnseffekter

Det er helt sentralt for porteføljestyret at VELKUSAM-forskningen oppnår gode resultater som igjen har virkninger og effekter ut over det enkelte prosjektet og forskningsmiljøet. Det er et mål og en forventning om virkninger og effekter på forskningssystemet, men vel så mye at forskningen virker inn på et bruker- og et samfunnsnivå innenfor de sektorene og samfunnsområdene som berøres av innsatsen. Forskningens samfunnsmessige verdi og nytte er avgjørende for at sektordepartementene fortsatt skal finansiere budsjettformålene i porteføljen.

Virkninger i forskningen selv er viktige for å kunne oppnå de mer langsiktige virkningene og samfunnseffektene: Forskningens resultater ut over prosjektenes tellekanter er slik sett forutsetninger for virkninger på lengre sikt og for samfunnseffektene. Det er derfor avgjørende å oppnå et teoretisk og metodisk mangfold i forskningen, enda bedre forskningsmiljøer av internasjonal standard, og en bedre integrering og utnyttelse av humaniora, samt rettsvitenskap, helse og teknologi, i forskningen på alle av porteføljens områder.

Forskningsrådet ved porteføljestyret har "kontroll" over *innsatssiden*, dvs. porteføljen, dens avgrensning, mål og prioriteringer, investeringer/utlysninger og andre tiltak man setter i verk. Man har ikke samme kontroll med *resultatsiden*, altså selve forskningen og dens resultater og virkninger og effekter i samfunnet. Særlig når det gjelder samfunnseffektene har Forskningsrådet mindre innflytelse, her spiller andre faktorer enn forskningsinnsatsen en mye større rolle.

I det følgende beskrives VELKUSAM-porteføljens forventede resultater, virkninger og (samfunns)effekter. Det er en glidende overgang mellom kategoriene, og det er følgelig ikke et "en-til-en"-forhold mellom resultat x, virkning y og effekt z. Tvert imot, mange resultater vil kunne bidra til mange virkninger som igjen vil kunne virke inn på flere effekter.

En oppsummering av hva porteføljestyret forventer at forskningen skal frambringe er *Økt forskningskvalitet og samfunnsrelevans*.

Forskningens resultater – fra prosjektene

Resultater er hva som kommer ut av forskningen, dvs. hva de enkelte prosjektene og forskningsmiljøene, forventes å oppnå på relativt kort sikt.

- Publikasjoner av høy kvalitet, både vitenskapelige og allmenn- og brukerretnede utgivelser. Sistnevnte er viktige i utfordringsdrevet forskning, for å spre og diskutere kunnskap hos ulike brukere og medvirke til debatter i offentligheten
- Høy grad av brukermedvirkning og samarbeid mellom forskere og brukere – hvor det er relevant
- Målrettet formidling og kommunikasjon og brukerdiallog
- Flere humanister og rettsvitere deltar i forskningen på alle porteføljens områder

Forskningens virkninger – hos brukerne

Å levere samfunnsrelevant kunnskap er et hovedanliggende for porteføljestyret, som oppsummerer forventede virkninger slik: *Et utvidet kunnskapsgrunnlag som gjør politikk og forvaltning, arbeidsliv og sivilsamfunn bedre i stand til å håndtere*

samfunnsutfordringer.

Det kan være hensiktsmessig å skille mellom langsiktige virkninger hos ulike brukere som finansierende myndigheter, velferds-, omsorgs-, medie- og kultursektorene, arbeidslivets parter, sivilsamfunnets organisasjoner, og mer kortsiktige virkninger, i hovedsak i forskningssystemet selv.

Langsiktige virkninger:

- Bedre og mer effektive og kunnskapsbaserte sektorer på porteføljens hovedområder – forskningen anvendes
- Høy kvalitet, kompetanse og effektivitet i velferds- og helsetjenestene
- VKS-forskere deltar aktivt i politikktutvikling på porteføljens områder og er i utstrakt dialog med brukere i relevante sektorer

Kortsiktige virkninger

- Forskningen i porteføljen har høy kvalitet og er teoretisk og metodisk mangfoldig
- Sterke, bærekraftige forskningsmiljøer på internasjonalt nivå, utstrakt internasjonalt samarbeid og mobilitet
- Styrket forskningskapasitet og -kvalitet og bedret rekruttering på forskningssvake områder
- Utstrakt nasjonalt samarbeid på tvers av institusjoner og innad på disse
- Humaniora- og kulturdimensjoner, samt rettsvitenskapelige perspektiver, er vel integrert i forskningen og dens anvendelse

Forskningens samfunnseffekter

Effektene handler om hvordan forskningen forventes å bidra til porteføljens hovedmål – som ligger på et aggregert samfunnsnivå. Med visse utdypinger er derfor effektene identiske med de hovedmålene som angår framtidige, ønskede samfunnstilstander:

- Høy yrkesdeltagelse, et velfungerende arbeidsmarked og inkluderende og likestilt arbeidsliv – hvor den norske modellen er videreført og -utviklet
- Et robust demokrati med en velfungerende, deltakende og informert offentlighet, et levende kulturliv og et uavhengig mediemangfold som bidrar til ytringsfrihet og demokratisk deltakelse
- Et inkluderende og likestilt samfunn, herunder et sosialt og økonomisk bærekraftig velferdssamfunn
- God tilpasning til demografiske endringer, særlig knyttet til eldre og mht. innvandring

Indikatorer – er vi på rett vei?

Indikatorer er verktøy for å vurdere om de forventede resultater, virkninger og samfunnseffekter er nådd – eller om man er på god vei. I mange tilfeller vil samme indikatorer, eller typer av indikatorer, gi informasjon om status og måloppnåelse både for Resultater og for Virkninger, dels også for Virkninger og Samfunnseffekter. Mange av indikatorene kan man telle og måle kvantitativt for å vurdere måloppnåelsen, særlig forskningens resultater, mens for å vurdere virkninger og effekter må man ha betydelige innslag av kvalitative data.

Indikatorer – jf. oversikt over resultatsiden på foregående sider:

| Resultater | Virkninger | Samfunnseffekter |
|--|---|--|
| Forskningstemaer – bredde, tematisk dekning | Forskning på nye [svake] områder? | Impact-beskrivelser fra sluttrapporter |
| Fagfordeling og tverrfaglighet | Økt andel av bevilgningene går til humaniora og rettsvitenskap, samt helsefag, og teknologi | VKS-forskeres og -miljøers deltakelse i utvikling av politikk, forvaltning og sektorer/bransjer på porteføljens områder (bl.a. NOUs, utvalg osv.) |
| Metodebruk, jf. variasjon og mangfold | Metodebruk – økt metodisk bredde og mangfold, i porteføljen og i enkeltprosjektene | Forskningens konkrete nedslag og gjennomslag i politikk, sektorer og bransjer |
| Vitenskapelige publikasjoner, antall, spredning | Grad av brukermedvirkning | Ulike statistiske og andre indikatorer/mål for porteføljens hovedmål: |
| Grad av brukermedvirkning | Allmenn- og brukerretnede publ. og formidlingstiltak | <ul style="list-style-type: none">• Høy yrkesdeltagelse, et velfungerende arbeidsmarked og inkluderende og likestilt arbeidsliv – hvor den den |
| Allmenn- og brukerretnede publikasjoner og formidlingstiltak | VKS-forskere og -miljøer søker og får internasjonal finansiering | |
| Samarbeidspartnere, nasjonalt og internasjonalt | | |

| Resultater | Virkninger | Samfunnseffekter |
|---|--|--|
| Rekrutteringen er opprettholdt. Endring i porteføljen mht. virkemidler (prosjekttyper mm.) Brede tilnærminger i møtet med samfunnsutfordringer Oversikter og statistikk over Forskningsrådets samlede innsats på porteføljens tematiske ansvarsområder | VKS-forskeres og -miljøers deltakelse i politikktutvikling Resultatrapporter og <i>Impact</i> -beskrivelser fra sluttrapporter Forskning brukes i begrunnelse/motivasjon for politisk handling og vilje Statistiske mål for sosioøkonomisk ulikhet, ulikhet i helse, sysselsetting, velferdsytelser mm. | norske modellen er videreført og -utviklet <ul style="list-style-type: none"> Et robust demokrati med en velfungerende, deltakende og informert offentlighet, et levende kulturliv og et uavhengig mediemangfold som bidrar til ytringsfrihet og demokratisk deltakelse Et inkluderende og likestilt samfunn, herunder et sosialt og økonomisk bærekraftig velferdssamfunn God tilpasning til demografiske endringer, særlig knyttet til eldre og mht. innvandring |

Mht. indikatorer under Resultater, kan man se for seg at "minst på dagens nivå" mht. rekruttering, publikasjoner, formidlingstiltak osv. vil være en passende "benchmark".

Tiltak

Porteføljestyret vil sette i verk ulike tiltak for å oppnå porteføljens mål. Tabellen gir en oversikt over tiltakene, på et overordnet nivå. Konkret beskrivelse og detaljering vil komme i utlysninger og andre tiltak. Et og samme tiltak vil være viktig for å oppnå flere av målene.

| Delmål (brukermål) | Egne tiltak | Forventes oppnådd gjennom øvrig innsats (helt/delvis) |
|--|---|---|
| Effektive og kunnskapsbaserte sektorer på porteføljens områder. | Utlysninger av ulike typer forskningsmidler og prioriteringer i disse – variasjon i virkemidler. Støtte til formidling og dialog. | Investeringer (bevilgninger) fra andre porteføljestyre og annet samarbeid med disse. Forskningsrådets departementsdialoger, kommunikasjon. |
| Et bredt og samfunnsrelevant kunnskapsgrunnlag gjør politikk og forvaltning, arbeidsliv og sivilsamfunn bedre i stand til å håndtere samfunnsutfordringer. | Utlysninger av ulike typer forskningsmidler (som over). Støtte til formidling og dialog. Rådgivning eksternt, brukerdiallog. Rådgivning andre porteføljestyre. | Investeringer fra andre porteføljestyre og annet samarbeid med disse. Forskningsrådets departementsdialoger, kommunikasjon. |
| Forskningen debatteres hos brukere og i offentligheten, tas i bruk, anvendes og implementeres. | Utlysninger av forskningsmidler (som over). Støtte til formidling og dialog. | Kommunikasjon via Forskningsrådet. |
| Forskningen og innovasjonen er teoretisk og metodisk mangfoldig og av høy kvalitet. | Utlysninger av forskningsmidler (som over). Rådgivning andre porteføljestyre. | Investeringer fra andre porteføljestyre. |
| Humaniora- og kulturdimensjoner, samt rettsvitenskapelige perspektiver, er vel integrert. | Utlysninger av forskningsmidler (som over). Rådgivning andre porteføljestyre. | Investeringer fra andre porteføljestyre. |
| Sterke, bærekraftige forskningsmiljøer på internasjonalt nivå. Forskningens internasjonale orientering og –samarbeid er styrket. | Utlysninger av forskningsmidler (som over). Utlysning av midler til internasj. samarbeid og mobilitet. | Investeringer fra andre porteføljestyre. EU og Nordforsk-finansiering mm. |
| Kompetanse og kapasitet er styrket på strategiske [svake] forskningsområder. | Utlysninger av forskningsmidler (som over). | |

Delmålene i tabellen er basert på forskningens Virkninger, i kapittel 4. Oversikten over handler mao. i hovedsak om hvilke tiltak som skal til for å oppnå virkninger hos brukerne av forskningen. Også forskningssystemet – inkludert Forskningsrådets virkemidler – vil være del av denne brukersiden og gjenstand for endringer som vil framkomme gjennom VELKUSAMs og andre porteføljers innsatser.

Samarbeid med andre porteføljestyrer

Ut ifra tematikk og fagansvar mm. er det nærliggende for VELKUSAM-styret å samarbeide med følgende andre porteføljestyrer, om f.eks. utlysninger, kommunikasjonstiltak, budsjettspørsmål o.l.

- Utdanning og kompetanse
- Demokrati, styring og fornyelse
- Humaniora og samfunnsvitenskap
- Helse
- Global utvikling

Det er særlig i disse porteføljene hvor det meste av Forskningsrådet øvrige innsats på arbeid, velferd og medier og kultur (altså utenom VELKUSAM-porteføljens målrettede innsats) finansieres, og hvor VELKUSAM-styret vil kunne ha en rådgivende og samarbeidende rolle.

Budsjettformålene

Finansiering

Tabellen viser hvilke budsjettformål (programmer) som omfattes av VELKUSAM, hvilke departementer som finansierer dem og kort om deres tematiske områder

Finansiering 2020 pr departement pr budsjettformål:

| | Total | HELSEVEL-V | KULMEDIA | SAMKUL | VAM |
|------------------------------------|-------------|------------|------------|------------|-------------|
| Arbeids- og sosialdept. | 148 970 838 | 31 199 501 | 0 | 0 | 117 771 337 |
| Barne- og familiedept. | 29 384 000 | 12 878 000 | 0 | 0 | 16 506 000 |
| Justis- og beredskapsdept. | 3 000 000 | 0 | 0 | 0 | 3 000 000 |
| Kommunal- og moderniseringsdept. | 10 500 000 | 0 | 0 | 2 950 000 | 7 550 000 |
| Kulturdept. | 22 451 000 | 0 | 17 251 000 | 5 200 000 | 0 |
| Kunnskapsdept. | 67 890 250 | 8 021 250 | 0 | 49 591 000 | 10 278 000 |
| Totalt disponibelt budsjett i 2020 | 282 196 088 | 52 098 751 | 17 251 000 | 57 741 000 | 155 105 337 |

Programmenes prioriteringer

Programplanene danner viktige grunnlag for porteføljeplanen. I programplanenes kapitler om mål, tematiske og strukturelle prioriteringer beskrives hvilke samfunnsutfordringer som ligger til grunn for de ulike satsingene – og følgelig de mål og prioriteringer som framkommer i porteføljeplanen. Programplanene detaljerer og konkretiserer de tematiske og andre prioriteringene som porteføljeplanen setter opp.

- [HELSEVEL](#)-Velferd Forskning om arbeids- og velferdstjenester, helse- og omsorgstjenester, barne- og familievernet mm.,
- [VAM](#) Forskning om velferdsordninger og inntektssikring, velferdsstat og samfunn, arbeidsliv og arbeidsmarked, migrasjon og integrering, bolig, familie og oppvekst mm.
- [SAMKUL](#) Forskning om kulturelle forutsetninger for og dimensjoner ved samfunn og samfunnsutvikling. Prioriteringer 2018-21 er: Menneske og natur, teknologi og materielle omgivelser, Kunnskap, velferd og mangfold.
- [KULMEDIA](#) Mediesektoren og kultursektoren

Porteføljens håndtering av departementenes sektoransvar for forskning

Som det framgår av tabellen ovenfor, mottar porteføljen finansiering fra hele seks sektordepartementer, i tillegg til betydelig finansiering fra *KDs* sektorovergrepene (post 53). Dette gir utfordringer, men også muligheter: Porteføljen har mange tunge interessenter og brukere, som stiller krav til forskningens innhold, kvalitet, relevans og nytte, samtidig som denne forskningen blir en viktig aktør på sentrale samfunnsområder. At porteføljen anses som viktig for departementenes sektoransvar for forskning, synliggjøres at hele fem departementer har oppnevnt observatører til porteføljestyret (ASD, KUD, HOD, BFD og JD).

Relasjoner til sektordepartementer og *KD* ivaretas gjennom faste styrings- og dialogmøter mellom Forskningsrådet og departementenes, Forskningsrådets budsjettforslag og departementenes tildelingsbrev – altså forhold som ligger utenfor porteføljens og -styrets ansvar. Samtidig omsetter porteføljen departementenes sektoransvar – deres midler – i relevant forskning av høy kvalitet. Tildelingsbrevene gir føringer som porteføljen tar hensyn til i utlysninger og prioriteringer ellers.

ASD er desidert største finansør av porteføljen med snaut 149 mill. pr år, hvorav 117,7 mill. kr går til VAM og 31,2 mill. kr til HELSEVEL-V. Porteføljen håndterer en stor del av ASDs sektoransvar for forskning på arbeidslivs- og velferdssektoren, særlig mht. arbeidsliv i omstilling, arbeidsmarked, inntektssikring og pensjon, arbeidshelse.

Porteføljen bidrar til å ivareta *BFDs* sektoransvar for forskning om barn og familie, herunder forskning om barnevern og familievern. Midlene går til VAM med 16,5 mill. kr og HELSEVEL-V med snaut 13 mill. kr.

Porteføljen bidrar til *KDs* sektoransvar på integreringsområdet, med 7 mill. kr. til VAM. I tillegg finansierer *KD* via sektorovergrepene, strategiske midler hoveddelen av den allmenne kulturforskningen i SAMKUL (45,6 mill. kr), samt 3,3 mill. kr til VAM og 7,5 mill. kr til HELSEVEL-V. Porteføljen har via øremerkede midler til SAMKUL fra *KD* (4 mill. kr, og 1,3 mill. kr fra *KMD*, i årene 2017-2021) ansvaret for å implementere Regjeringens forskningsmessige oppfølging av handlingsplanen mot antisemittisme.

KUDs sektoransvar for forskning på kultur- og mediesektorene håndteres i KULMEDIA, med 17,3 mill. kr for 2020. I mange år har Forskningsrådet og *KUD* hatt en god dialog rundt denne satsingen, som foreløpig varer ut 2023. *KUD* har lenge vært en viktig finansør av den allmenne kulturforskningen, siden 2011 til SAMKUL, med 5-5,5 mill. kr pr år. Også denne forskningen har bidratt med viktig kunnskap også på departementets ansvarsområder.

KMDs sektoransvar for forskning om bolig og boligpolitikk i et velferdsperspektiv håndteres av VAM, med 7,6 mill. kr. SAMKULs forskning om nasjonale minoriteter bidrar til *KMDs* sektoransvar for forskning på dette politikkkfeltet, gjennom øremerkede midler på vel halvannen mill. kr pr år.

JD har i noen år kanalisert sitt sektoransvar for forskning om (internasjonal) migrasjon til VAM, med 7 mill. kr. *JD* har fom. 2020 splittet denne bevilgningen mellom VELKUSAM (VAM) og GLOBAL-porteføljen (UTENRIKS), slik at VAM framover kun har 3 mill. til å ivareta dette ansvaret.

I de vedlagte programplanene gis en nærmere beskrivelse av hvordan porteføljen håndterer departementenes sektoransvar.

Vedlegg

Porteføljen har ansvar for følgende fire budsjettformål (forskningsprogrammer):

| |
|--|
| Velferd, arbeidsliv og migrasjon (VAM) – programplan.pdf |
| Samfunnsutviklingens kulturelle forutsetninger (SAMKUL) – programplan.pdf |
| Kultur- og mediesektoren (KULMEDIA) – programplan.pdf |
| Gode og effektive helse-, omsorgs- og velferdstjenester (HELSEVEL) – programplan.pdf |