

## Innhold

# Portefølgeplan for Demokrati, styring og fornyelse

Publisert 11 sep 2020

Del  | Last ned 

## Gjelder fra 2020

Portefølgeplanen beskriver investeringsmål, tiltak og forventede virkninger og samfunnseffekter av investeringene. Planen beskriver tiltak som skal iverksettes gjennom porteføljestyrets egne investeringer og tiltak som må iverksettes gjennom investeringer gjort av andre styrer. Operasjonaliseringen av portefølgeplanen fremkommer i de treårige investeringsplaner. Grunnlaget for investeringsplanene er i tillegg til portefølgeplanen, årlige portefølgeanalyser, årlige tildelte budsjetter og porteføljestyrets langtidsbudsjett.

## Definisjon av porteføljen

Porteføljen støtter i særlig grad nivå- og sektorovergripende forskning som gir grunnlag for en kunnskapsbasert politikk for innovasjon og utvikling av offentlig sektor. Porteføljen har ansvar for forskning og kunnskapsutvikling om forvaltning og videreutvikling av demokratiet og politisk styring av fellesskapets ressurser og institusjoner. Porteføljen skal støtte kunnskap som bidrar til å håndtere sentrale samfunnsutfordringer knyttet til demokrati, styring og forvaltning, samfunnssikkerhet og økonomisk forvaltning. Disse utfordringene er tverrsektorielle, sektorovergripende og må i stor grad sees i lys av globale perspektiver og utviklingstrekk.

Fire tidligere programmer (budsjettformål) og to foreslåtte satsinger er inkludert i denne porteføljen. Det gjelder programmene Innovasjon i kommunesektoren (FORKOMMUNE), Demokratiske og effektiv styring, planlegging og forvaltning (DEMOS), Samfunnssikkerhet (SAMRISK) og Skatteøkonomi (SKATT), i tillegg til satsingene Forskning og innovasjon for statlig sektor (FORSTAT) og Makroøkonomiske utfordringer. Kortversjoner av programplaner og planutvalgsrapporter er vedlegg til denne portefølgeplanen.

Porteføljen kan hovedsakelig deles inn i fire innsatsområder; (i) innovasjon og fornyelse i offentlig sektor; (ii) demokrati, styring og forvaltning; (iii) samfunnssikkerhet; og (iv) samfunnsøkonomi.

## Fag

Porteføljen består i hovedsak av samfunnsfaglig forskning knyttet til de store utfordringene samfunnet står overfor. Samfunnsutfordringer er sammensatte og komplekse og krever at de enkelte fagområdene og sektorene sees i sammenheng og utvikler samarbeid. Derfor er porteføljen tverrfaglig, både innenfor samfunnsfag og ved at den inkluderer fag og perspektiver fra humaniora og tekniske- og naturvitenskapelige fag.

## Forskningstema

Porteføljen omfatter forskningstema innenfor fire overordnede innsatsområder:

- **Innovasjon og fornyelse i offentlig sektor.** Dette inkluderer forskning som styrker offentlig sektors mulighet til innovasjon, og forskning som er med på å bygge opp et kunnskapssystem for læring og innovasjon i offentlig sektor.
- **Demokrati, styring og forvaltning.** Dette er forskning om samfunnsutvikling knyttet til politikk, styring og utvikling av stats- og lokalforvaltningen. Sentrale tema er planlegging, forholdet mellom politikk og administrasjon, forholdet mellom ulike deler og nivå av forvaltningen, samspillet mellom ulike nivåer og aktører i offentlig sektor, privat sektor og sivilsamfunn, demokratiutvikling og deltakelse, samt hvordan internasjonale forhold påvirker vårt demokratiske styresett.
- **Samfunnssikkerhet.** Her inkluderes forskning om risiko, robusthet, sårbarheter og dilemmaer. Dette innsatsområdet skal frembringe kunnskap for å forebygge for uønskede hendelser, opprettholde viktige samfunnsfunksjoner, ivareta befolkningens liv, helse og grunnleggende verdier før, under og etter store påkjenninger. Samfunnssikkerhet og sårbarhet må vurderes både i lys av nasjonale og internasjonale forhold.
- **Samfunnsøkonomi.** Dette er hovedsakelig skatteøkonomisk forskning og forskning på makroøkonomiske utfordringer. Sentrale tema innenfor skatteøkonomisk forskning er kapitalbeskatning, skattetilpasning og fordeling, beskatning og økonomisk stabilitet, samt skatteunndragelse. Sentrale tema innenfor forskning på makroøkonomiske utfordringer er konjunkturer, formue og økonomisk politikk, bærekraftig velferdsstat i en global økonomi og vekst, produktivitet og

omstilling.

## Anvendelsesområder

Kunnskapsutviklingen i porteføljen har særlig betydning for fornyelse og innovasjon i offentlig sektor i vid forstand. Kunnskapsutviklingen er også sentral for utviklingen av rammebetingelser i og for privat og frivillig sektor, samt i skjæringspunkter mellom sektorene. Resultatene anvendes i planarbeid, forvaltning og organisering av statlig, kommunal og privat sektor, og er viktige for å utvikle en god balanse mellom offentlig sektor, næringsliv og sivilsamfunn. Forskningen på samfunnsikkerhet dekker deler av justissektorens kunnskapsbehov for samordning. Dette feltet er også av stor betydning for andre sektorer siden ansvaret for samfunnsikkerhet er tillagt hvert enkelt sektorområde. Innenfor samfunnsøkonomi, er kunnskapsutviklingen i denne porteføljen viktig for utviklingen av en robust økonomisk politikk, herunder skattepolitikk.

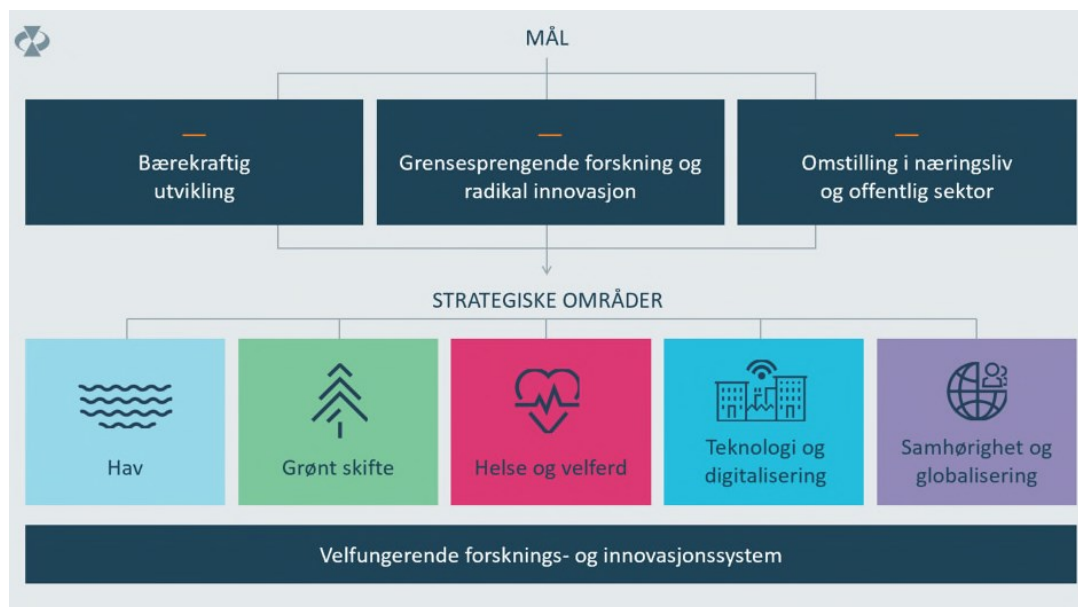
## Plassering i FoUol-verdikjeden

Porteføljens kunnskapsområde omfatter hele FoUol-verdikjeden. Hovedtyngden av kunnskapsutviklingen er anvendt forskning og innovasjon, med innslag av grunnleggende forskning. Forskningstemaene som ligger til grunn for den grunnleggende og anvendte forskningen er som regel definert med utgangspunkt i behov på overordnet samfunnsnivå. Den anvendte forskningen har stor grad av brukerinvolvering. Her er det forskere som leder prosjektene, og problemstillingene er definert innenfor rammene i utlysninger. Innovasjonsprosjektene i porteføljen finansieres, ledes av aktører fra offentlig sektor. De definerer problemstillinger ut fra egne kunnskapsbehov.

## Overordnede mål og prioriteringer

Porteføljen Demokrati, styring og fornyelse skal sammen med de 14 andre porteføljene møte forsknings- og sektorpolitiske ambisjoner og det overordnede målbildet for Forskningsrådet.

**Langtidsplanen for forskning og høyere utdanning 2019–2028** har tre overordnede mål for norsk forskning og utdanning som helhet, i tillegg til fem langsiktige prioriteringer. De langsiktige prioriteringene reflekterer områder hvor Norge har særlige kunnskapsbehov eller konkurransefortrinn. Mål og prioriteringer er illustrert i følgende figur:



Strategien definerer også delmål for de ulike hovedmålene og strategiske områdene. Et velfungerende forsknings- og innovasjonssystem er en forutsetning for å realisere målene.

Denne porteføljen vil gjennom innsatsen for innovasjon og fornyelse i offentlig sektor i særlig grad bidra til å oppfylle strategiens hovedmål om omstilling i næringsliv og offentlig sektor. De tre andre innsatsområdene i porteføljen innenfor demokrati, styring og forvaltning, samfunnsikkerhet og samfunnsøkonomi er særlig rettet inn mot målsetningene innenfor det strategiske området samhörighet og globalisering.

I tillegg vil porteføljen gi viktige bidrag til de andre overordnede målene og strategiske områdene, spesielt digitalisering og digital transformasjon i offentlig sektor, digital sikkerhet og bærekraftig samfunnsutvikling. De fire innsatsområdene i denne porteføljen går på tvers av sektorer og forvaltningsområder, samtidig som de berører tilsvarende tema innenfor enkeltsektorer og forvaltningsområder. Lokal, regional og nasjonal forvaltning og samfunnsikkerhet er eksempler på dette. For de strategiske områdene hav, grønt skifte, helse og velferd og teknologi og digitalisering, vil derfor denne porteføljen ha en del koblinger og overlapp med temaene lokal/regional og nasjonal forvaltning og regulering, (smart)by- og arealplanlegging (kyst/kystzone), klimatilpasninger, sikkerhet, offentlig sektors og sivilsamfunnets rolle, etc.

## Faglige og teknologiske prioriteringer

Porteføljen har et særlig ansvar for å møte det overordnede målet i langtidsplanen om å løse store samfunnsutfordringer. For å nå denne målsettingen er det behov for å utvikle samfunnsfagene og støtte tverrfaglighet.

Det er stort behov for kunnskapsutvikling som styrker samfunnets innovasjonsevne og muliggjør kunnskapsbaserte valg i møtet med store samfunnsutfordringer og raske og uforutsette endringer (herunder føre-var og usikkerhetsperspektivet). Porteføljen skal bidra til forskning som er langsiktig og kunnskapsbyggende, og som tar opp problemstillinger både av grunnleggende og anvendt karakter. Den skal finansiere forskning som gir rom for teori- og metodeutvikling innenfor de ulike fagområder som porteføljen dekker. Porteføljen skal legge til rette for og prioritere teoretisk mangfold og metodisk bredde i porteføljen. Dette innebærer å etterspørre ulike fag- og forskningsperspektiver.

Innenfor demokrati, styring, og forvaltning er det et generelt behov for å øke kapasitet og kompetanse i fagmiljøene. I tillegg vil det fortsatt være behov for å bidra til et ekstra løft på noen fagområder, slik det f.eks. nå gjøres på planforskningsfeltet.

På samfunnsikkerhetsfeltet er det viktig å fortsette konsolideringen, koble sammen ulike miljøer, og inkludere fag og fagmiljøer som er nødvendige for å komplementere fagfeltet. Eksempelvis vil både samfunnsvitenskapelige, humanistiske, juridiske fag og andre disipliner bidra med viktige perspektiver for å forstå sikkerhetsutfordringer ved teknologiutviklingen og kompleksiteten ved god forebygging og krisehåndtering.

Det er behov for å styrke de norske fagmiljøenes kunnskapsutvikling på makroøkonomiske utfordringer som grunnlag for en robust økonomisk politikk. Her vil det prioriteres å mobilisere til internasjonalt samarbeid samt styrke utdanningene og rekrutteringen på feltet. Det trengs bred samfunnsøkonomisk forskning av høy kvalitet for å fremskaffe relevant kunnskap om de økonomiske utfordringene for Norge som følger av nasjonale, internasjonale og globale utviklingstrekk, på tvers av sektorer. Porteføljen vil prioritere moderne makroøkonomisk forskning som utnytter tilgang til nye datakilder og kraftige analyseverktøy.

Det er også behov for å fortsette å styrke kunnskapsgrunnlaget for en hensiktsmessig utforming av skattesystemet i Norge, sikre rekruttering til offentlig økonomi generelt og skatteøkonomi spesielt, og å styrke utdanningen på master- og doktorgradsnivå på disse feltene.

## Tematiske prioriteringer

### Innovasjon og fornyelse i offentlig sektor

Innovasjon betinger at kunnskapen som utvikles, blir tatt i bruk. Det er derfor viktig at forskningsinnsatsen er nært knyttet opp mot utfordringer og behov i offentlig sektor og som offentlige aktører, inkludert brukere, opplever som relevante. Det vil bidra til en mer kunnskapsbasert utvikling av sektoren, fornye og forbedre offentlige virksomheters egen oppgaveløsning. Innsatsen skal også styrke offentlig sektors rolle som pådriver for samfunnsutvikling og innovasjon, og legge til rette for gode rammebetingelser for innbyggere og næringsliv.

Forskningen som prioriteres skal styrke statlig og kommunal sektors mulighet til innovasjon og utløse forskningsbasert innovasjon i offentlig sektor. Det er viktig å utvikle et kunnskapssystem for læring og innovasjon i statlig og kommunal sektor og gi kunnskap om betingelsene for innovasjon i offentlig sektor.

Tematisk favner forskningsbaserte innovasjoner bredt og går på tvers av alle porteføljer. Her prioriteres særlig temaområdene styring, planlegging og samskaping, privat og offentlig samarbeid, brukerinvolvering og digitalisering og digital transformasjon og samfunnsikkerhet. Videre vil vi prioritere utfordringer med sammensatte problemstillinger som går på tvers av sektorer. Forskningsbasert innovasjon i offentlig sektor vil også inngå i andre portefølgers ansvarsområder, men denne porteføljen vil ha et særlig ansvar for de generiske perspektivene knyttet til innovasjon i offentlig sektor på alle områder.

### Demokrati, styring og forvaltning

Porteføljen skal bidra til å utvikle kunnskapsgrunnlaget for en demokratisk og effektiv styring, planlegging og forvaltning. Velferdssamfunnets miljømessige, økonomiske og sosiale bærekraft reiser grunnleggende utfordringer og krever omstilling. Porteføljen vil prioritere forskning innenfor temaene:

- **Internasjonalisering, stat og lokaldemokrati.** Det er behov for mer kunnskap om hvordan Norges internasjonale forpliktelser og utfordringer påvirker kommunene, og om hvordan statlig politikk påvirker det lokale, politiske handlingsrommet. Porteføljen vil prioritere forskning som ser på helheten og konsistensen i den statlige politikken overfor kommunene og forskning på kommuneforvaltningen som ivaretar av lokaldemokrati og i rollen som myndighetsutøver, samfunnsutvikler og tjenesteyter. Noen sentrale stikkord er globalisering og europeisering, synkende tillit til kunnskap og nye former for kunnskapsspredning, klimautfordringer, offentlig omstilling, sterke profesjoner og rettsliggjøring.
- **Helhet og sektorisering.** Det er behov for forskning på forholdet mellom samfunn og styringssystem, på tvers av departementsområder, skillene statlig-kommunalt, politisk-administrativt og offentlig-privat. Porteføljen vil prioritere

forskning på planprosesser og plansystemet og se på planlegging som lokalpolitisk styringsredskap og plansystemet som nasjonalt system for styring- og utvikling. Porteføljen vil også prioritere forskning på hvordan det politisk-administrative styringssystemet utfordres av endringer i samfunnet, som for eksempel økt digitalisering, økende migrasjon, omstillinger i økonomi og overgangen til et lavutslippssamfunn. Den vil også prioritere forskning på varige spenninger i styringssystemet, for eksempel mellom markedsordninger, nettverk og hierarkier, med vekt på de enkelte offentlige institusjoner og det styringssystemet disse inngår i.

- **Regioner og urbanisering.** Norge er tett koblet sammen med Europa og verden, og det er både nasjonal og internasjonal geografisk arbeidsdeling og konkurranse knyttet til kunnskaps- og ressursgrunnlaget. Byer og byregioner blir fremhevet som drivere i en stadig mer kunnskapsbasert økonomi. Samtidig er Norge kjent for sin desentraliserte styringsstruktur og for at forskjellene mellom by og bygd er mindre enn i mange andre land. Porteføljen vil prioritere forskning om verdiskapingen i regioner og effekter av kommune- og regionreformer. Den vil prioritere forskning om urbanisering, om hvordan norske regioner og byer hevder seg i den globale konkurransen, og om hvordan omstilling og endring skjer ruralt og urbant.
- **Velferdsstatens tjenester og tjenesteytere.** Staten er en sterk premissleverandør for typiske velferdsoppgaver. Aksepten for variasjon i tilbudet er mindre innenfor slik tjenesteproduksjon enn innenfor andre kommunale saksområder. Lokaldemokratiet og kommunen som institusjon anses å bidra til best mulig lokal tilpasning av den nasjonale politikken. Lokal tilpasning forutsetter at kommunene har en betydelig grad av frihet med hensyn til hvordan oppgavene skal utføres og i prioriteringen mellom oppgaver. Porteføljen vil prioritere forskning på hvordan og i hvilken grad det statlige styringssystemet bidrar til å realisere målsetninger om helhet og konsistens i den statlige politikken overfor kommuner.
- **Likeverdig tjenestetilbud og effektivitet.** Porteføljen vil prioritere forskning på hvordan kommuner og fylkeskommuner utøver rollen som tjenesteproducent og myndighetsutøver, og på hvordan det offentlige samarbeider med kommersielle og frivillige aktører innenfor selve tjenesteproduksjonen. Forskning på betingelsene for god profesjonsutøvelse og på kvalitet og likebehandling i kommunale tjenester vil også bli prioritert. Det samme vil forskning på innovasjon og anvendelse av ny teknologi for å løse de framtidige utfordringene.

## Samfunnsikkerhet

Forskning på samfunnsikkerhet kan deles i tre prioriterte hovedtema;

- **Sosiale strukturer, verdier og tillit.** Det norske velferdssamfunnet er generelt preget av trygghet og tillit, både på individuelt og kollektivt nivå. Dette har vært og blir sentralt også for håndtering av framtidige kriser. Viktige forskningstema er samfunnsikkerhet og robusthet sett i lys av forhold som globale kriser, økt sosial og økonomisk ulikhet, utenforskap, marginalisering og en mer polarisert samfunnsdebatt. Det er viktig med økt kunnskap om individer og gruppers opplevelse av tillit, mistillit og frykt under endrede samfunnsforhold, samt hvilken betydning tilliten har for et robust og demokratisk samfunn. Det er også behov for kunnskap om organisert kriminalitet, ekstremisme hvordan demokratiske prosesser påvirkes av digitalisering, globalisering og endret mediebilde.
- **Teknologi og samfunnsikkerhet.** Den teknologiske transformasjonen krever kunnskapsutvikling på samfunnsikkerhetsfeltet. Teknologi og digitalisering har blitt både en premissleverandør for, og en mulig trussel mot, samfunnsikkerheten. Risiko og trusselbilder endres, og vi trenger kunnskap for å iverksette og sørge for at sikkerhet blir et viktig element ved utvikling av teknologiske løsninger. Prioriterte tema her er risiko knyttet til koblede, komplekse systemer som for eksempel kritisk infrastruktur og automatiserte transportsystem. Vi trenger også kunnskap for å utvikle nye metoder for risikovurdering, slik at fordelene med ny teknologi vurderes opp mot sikkerhetsutfordringer og juridiske problemstillinger. I tillegg er det behov for kunnskapsutvikling for å utnytte tilgjengelig datagrunnlag og teknologi for å redusere risiko.
- **Aktørbildet.** Prosesser som globalisering, digitalisering, omorganisering og tjenesteutsetting til privat sektor har betydning for aktørbildet, organisering og ansvar når det gjelder samfunnsikkerhet. Disse utviklingstrekkene henger i stor grad sammen og medfører uklarhet i organiseringen av samfunnsikkerheten og kan medføre økt risiko. Her vil det prioriteres kunnskapsutvikling for å forstå, forebygge og håndtere komplekse og sammensatte risikobilder, og for å sikre effektiv, demokratisk og kunnskapsbasert styring av samfunnsikkerheten. Forskning er nødvendig for å få innsikt i hvordan internasjonale forhold og teknologisk utvikling påvirker trender innen ekstremisme, terrorisme, radikalisering og organisert kriminalitet. Det er også behov for kunnskap om ekstremister og terrorgruppers evne til å påvirke politikk og samfunnsutvikling gjennom kommunikasjon, trusler og angrep.

## Samfunnsøkonomi

Porteføljen skal fremme forskning som utvikler kunnskapsgrunnlaget for hensiktsmessig utforming av skattesystemet i Norge. Porteføljen vil prioritere skatteøkonomisk forskning innenfor temaene (i) kapitalbeskatning; (ii) skattetilpasning og fordeling; (iii) beskatning og økonomisk stabilitet; og (iv) unndragelse og omgåelse av skatter og avgifter. Forskningen på disse temaene skal bidra til en kunnskapsbasert utvikling av skattesystemet, som ivaretar hensynet til skatteinntekter og fordeling, samtidig som skattene i begrenset grad hemmer økonomisk effektivitet. Det er viktig å utvikle kunnskap om hvordan endringer i skattesystemet kan bidra til grønn omstilling og møte utfordringer knyttet til globalisering og datadrevet økonomi.

Porteføljen skal videre sikre forskning som kan utvikle kunnskapsgrunnlaget for en effektiv styring og forvaltning av nasjonaløkonomien og en økonomisk politikk som reduserer sårbarheten i norsk økonomi. Kunnskapen som utvikles skal være relevant for sentrale brukere i politikk og forvaltning. Porteføljen vil prioritere forskning på sentrale og tverrsektorielle makroøkonomiske utfordringer innenfor de tematiske områdene (i) konjunkturer, formue og økonomisk politikk; (ii) bærekraftig velferdsstat i en global økonomi; og (iii) vekst, produktivitet og omstilling. Prioriterte tema innenfor disse områdene vil være drivere av makroøkonomiske konjunkturer og økonomisk politikk; drivere, ringvirkninger og utfordringer i en ressursrik økonomi; velferdsstatens finansiering; økende ulikhet; produktivitet; og omstilling. Det er viktig å utvikle kunnskap av høy vitenskapelig kvalitet om hvordan makroøkonomiske utfordringer knyttet til globale kriser, datadrevet økonomi, internasjonale konjunkturer, geopolitiske endringer og økonomiske sjokk påvirker den nasjonale økonomien.

### **Tverrgående tematiske prioriteringer**

Demokratiutvikling, effektivitet og tillit i samfunnet, tillit til kunnskap og forståelse for ulike mediers rolle skal belyses innenfor og på tvers av innsatsområdene. Samlet skal forskningen på demokrati, styring og fornyelse gi et grunnlag for en helhetlig og kunnskapsbasert politikk for offentlig sektor, og utvikle kunnskapsgrunnlaget for fornyelse og innovasjon i sektoren og samfunnet forøvrig. Dette vil gi relevant og viktig kunnskap for å løse de store samfunnsutfordringene Norge står ovenfor.

Porteføljen skal prioritere å ivareta behovet for kunnskap om samordning og helhetlig styring av samfunnet. Tema som medborgerskap, sosial tillit og legitimiteten til styringssystemet, vil bli håndtert og prioritert på tvers av porteføljen. Det inkluderer styring og samordning i grenseflatene og mellomnivåer og sektorer, samt mellom det nasjonale og det internasjonale. Kunnskapsutviklingen skal støtte en demokratisk og hensiktsmessig styring og organisering av offentlig sektor og samfunnsikkerheten. Kunnskap om samfunnsutviklingen og om hvordan samfunnet skal møte store samfunnsutfordringer og raske og uforutsette endringer er tverrgående tema som vil bli prioritert på tvers i porteføljen.

Globaliseringens påvirkning på norsk demokrati, styring og forvaltning, samfunnsikkerhet og økonomi, samt vår nasjons internasjonale påvirkning og innflytelse på disse områdene er tematiske prioriteringer som vil bli ivaretatt på tvers av innsatsområdene i porteføljen. Vi vil prioritere tema som nasjonal og internasjonal arbeidsdeling og systemer for samordning av nasjonal politikk, regional innsats og private initiativ.

### **Prioriterte anvendelsesområder**

Offentlig sektor har en sterk rolle i vår samfunnsmodell kunnskapsutviklingen i denne porteføljen vil dermed bli anvendt innenfor alle de fem strategiske prioriterte områdene i Forskningsrådets strategi. De ulike innsatsområdene; (i) innovasjon og fornyelse i offentlig sektor; (ii) demokrati, styring og forvaltning; (iii) samfunnsikkerhet; og (iv) samfunnsøkonomi har betydning for alle sektorer og for komplekse utfordringer på tvers av sektorer.

Denne porteføljen vil derfor ha en kombinasjon av spisset kunnskapsutvikling rettet mot noen prioriterte politikkområder, og bred sektorovergripende kunnskapsutvikling med anvendelser på mange nivåer og på tvers av sektorer. Mange forskningsutfordringer krever samarbeid med aktører i de ulike sektorene og med andre porteføljer i Forskningsrådet.

Porteføljen har et særlig ansvar for å styrke kunnskapsgrunnlaget for politikktutforming innenfor ansvarsområdene til Kommunal- og moderniseringsdepartementet (innovasjon i offentlig sektor, stat og kommune, demokrati, styring, forvaltning og planlegging), Justis og beredskapsdepartementet (samfunnsikkerhet og beredskap, straffesakskjeden) og Finansdepartementet (skatteøkonomi og makroøkonomi).

Porteføljen har også ansvar for å utvikle kunnskap og kompetanse som kan bidra til kunnskapsbasert regional og nasjonal forvaltning innenfor de prioriterte politikkområdene. Ikke minst vil det være viktig å utvikle kunnskap og kompetanse som bidrar til kunnskapsbasert fornyelse og innovasjon i offentlig sektor.

Porteføljen skal også bidra til en kunnskapsbasert og opplyst samtale i samfunnet om utvikling av demokratiet, forvaltningen og sikkerhet og sårbarhet i samfunnet.

### **Prioriterte forskningsarter (FoUol-verdikjede)**




Porteføljen prioriterer ulike typer kunnskapsproduksjon, fra grunnleggende forskning via handlingsrettet og anvendt forskning, til forskning med brukerinvolvering med tett kobling til praksisfeltet, innovasjon og utviklingsarbeid. Hovedvekten er på anvendt forskning og innovasjon, men det er og behov for innslag av grunnleggende forskning. Porteføljen vil også prioritere forskningsstøttet innovasjon gjennom finansiering av innovasjonsprosjekter og førkommersielle anskaffelser.

### **Prioriteringer i EUs rammeprogram (Horisont Europa)**

Det er viktig å se nasjonale prioriteringer i sammenheng med EUs neste rammeprogram, som har varighet fra 2021–2027. For denne porteføljen er det området *Globale utfordringer og konkurransedyktig næringsliv* som er mest aktuelt. Klynge 2 og 3, *Inkluderende samfunn og Samfunnsikkerhet adresserer porteføljens tematiske innsatsområder*. På disse områdene er det stort sett en videreføring av tema fra forrige rammeprogram. I tillegg vil globale utfordringer med underliggende klynger



treffe denne porteføljens sektorovergripende tema, f.eks. når det gjelder innovasjon i offentlig sektor og samfunnssikkerhet.

Horisont Europa		
Totalbudsjett: 94,1 mrd. euro		
 Fremragende vitenskap (25,8 mrd. €)	 Globale utfordringer og konkurransedyktig næringsliv (52,7 mrd. €)	 Innovativt Europa (13,5 mrd. €)
Det europeiske forskningsrådet (ERC)	<b>Klynger</b> 1. Helse 2. Kultur, kreativitet og inkluderende samfunn 3. Samfunnssikkerhet 4. Digitalisering, næringsliv og romvirksomhet 5. Klima, energi og mobilitet 6. Mat, bioøkonomi, naturressurser, jordbruk og miljø	Det europeiske innovasjonsrådet (EIC)
Marie Skłodowska-Curie Actions (MSCA)		Økosystemer for innovasjon
Forskningsinfrastruktur		Det europeiske instituttet for innovasjon og teknologi (EIT)
<b>Bredere deltakelse og styrking av Det europeiske forskningsområdet (2,1 mrd. €)</b> Bredere deltakelse og spredning av fremragende kvalitet. Reformere og forbedre det europeiske forsknings- og innovasjonssystemet.		

**Samfunnssikkerhet:** Fokuset er på forskning og innovasjon for samfunnssikkerhet, med utgangspunkt i beredskap og håndtering av katastrofer og kriser, uavhengig av årsak. Det er tre hovedtema med følgende undertema på samfunnssikkerhetsfeltet i Horisont Europa:

- Kriser og katastrofer og resiliente samfunn, herunder CBRNE relaterte hendelser (kjemiske, biologiske, radiologiske, nukleære og eksplosive), klimarelaterte risiko og ekstreme hendelse (f.eks. tørke, flom, brann og hetebølger), geologiske katastrofer (f.eks. jordskjelv og tsunami)
- Beskyttelse og sikring, herunder temaene grensekontroll, trygge åpne rom (byer), sikkerhet og resiliente infrastrukturer og samfunnsfunksjoner, maritim sikkerhet, organisert kriminalitet og terrorisme
- Digital sikkerhet

**Kultur, kreativitet og inkluderende samfunn** er også et område av stor interesse for denne porteføljen. Her er det også en videreføring fra Horisont 2020, men enda større vekt enn før på tema som treffer denne porteføljen. Demokrati og sosial og økonomisk transformasjon er to av tre prioriterte områder for utlysninger. Det vil være aktuelt å mobilisere norske aktører til å søke midler under temaene demokrati og styring, og sosial og økonomisk transformasjon.

- *Demokrati og styring:* her skal kunnskapsutviklingen støtte opp om tema som demokrati og stabilitet og øke representasjon, deltakelse, åpenhet, pluralisme, kulturell deltakelse, respekt for mangfold, ikke-diskriminering, beskyttelse av grunnleggende rettigheter og rettssystemet. I tillegg inngår også politisk ekstremisme, polarisering og reetablering av tillit til styring.
- *Sosial og økonomisk transformasjon:* her skal innsatsen skal bidra til sosialt og økonomisk robuste samfunn og rettes inn mot tematikk som migrasjon og mobilitet, sosial, økonomisk, kulturell og politisk ulikhet og likestilling. Forskning på arbeid og velferd, inklusjon og utdanning er sentralt, og det er fokus på hvordan faktorer som teknologi, globalisering og den demografiske utviklingen innvirker på samfunnet på ulike måter.

## Andre prioriteringer

### FNs bærekraftsmål

Det er et overordnet politisk mål å utvikle samfunnet i tråd med FNs bærekraftsmål. Disse målene ligger også til grunn for forskningspolitiske styringssignaler og må derfor reflekteres i porteføljens målsetninger. De tematiske prioriteringene og tverrfagligheten i porteføljen møter godt bærekraftsmålene, selv om det er utfordrende å tilrettelegge for en tilnærming som i tilstrekkelig grad ivaretar kompleksiteten og overlappingen i bærekraftsmålene. Flere av målene krever endringer på systemnivå. Investeringer og vurderinger på innsatsområdene i porteføljen skal støtte opp om FN`s bærekraftsmål.

### Brukermedvirkning

I denne porteføljen er det svært viktig med involvering av brukere i egne prosesser og i prosjekter (både i referansegrupper, som partnere og som prosjektleder). Brukermedvirkning bidrar til mer relevante prosjekter og resultater, og at kunnskapen enklere kan implementeres i aktuell praksis.

### Kjønnsbalanse

Porteføljen vil følge Forskningsrådets retningslinjer for å ivareta kjønnsbalansen i forskningsprosjektene og kjønnsperspektivet i forskningen. Kjønnsperspektivet er av stor betydning for mange av forskningsspørsmålene i programmet. Gjennom utlysning av midler og prioriteringer mellom prosjekter av høy kvalitet vil vi sørge for kjønnsbalanse i porteføljen og da særlig blant prosjektledere og i rekrutteringsstillinger og stimulere til ivaretagelse av kjønnsperspektivet i forskningen.

## Økosystem for innovasjon i offentlig sektor

Det er behov for et velfungerende økosystem for innovasjon i offentlig sektor med et godt samspill mellom aktører i offentlig sektor, forskningsmiljøene, virkemiddelaktører, næringsliv og sivilsamfunn. Porteføljen vil prioritere tiltak som bidrar til utviklingen av et slikt økosystem.

## Møteplasser, formidling og samfunnsdialog

Porteføljen skal stimulere prosjektene til bruker- og allmennrettet formidling, utvikling av policy briefs og legge til rette for at forskningen blir debattert, formidlet og anvendt. Det bør finansieres oppsummeringer av eksisterende forskning, og legges til rette for møteplasser som for eksempel forskningsfrokoster og deltakelse med formidling av resultater i eksisterende arrangementer og konferanser. Porteføljen vil særlig prioritere tiltak som bidrar til kunnskapsbasert og opplyst dialog mellom forskere og politikere, myndigheter, andre samfunnsaktører og allmennheten.

## Investeringsmål

Dette kapitlet definerer porteføljens konkrete investeringsmål. Investeringsmålene tar utgangspunkt i prioriteringene fra kapittel 2. Porteføljen skal, som beskrevet overfor, særlig bidra til å nå målene som ligger under det overordnede målet om omstilling i næringsliv og offentlig sektor og det strategiske området samholdighet og globalisering i Forskningsrådets strategi. Delmål under disse to vil derfor være sentrale for denne porteføljens investeringsmål. I tillegg vil investeringsmålene i ulik grad bidra til måloppnåelse på delmål under øvrige mål og strategiske områder i strategien.

Tabellen nedenfor beskriver porteføljens investeringsmål i form av hovedmål (samfunnsmål) og delmål (brukermål). Hovedmålene beskriver ønskede tilstander for samfunnet, mens delmålene beskriver ønskede tilstander for brukerne. Noen delmål peker tilbake til flere hovedmål, og andre er begrenset til ett. Investeringsmålene utgjør den midterste og høyre kolonnen i tabellen. I den venstre kolonnen listes delmål fra Forskningsrådets strategi som er sentrale for porteføljen. Fordi denne porteføljen adresserer offentlig sektor i bredt, vil den også treffe en rekke delmål i alle områder av strategien. Disse listes under tabellen.

prioriteringer	Hovedmål (samfunnsmål)	Delmål (brukermål)
Sentrale delmål fra strategien:	Offentlig sektor fornyer seg og tilpasser seg samfunnets behov	Fagmiljøer innenfor porteføljens tematiske områder holder høy kvalitet og deltar aktivt i internasjonalt forsknings- og innovasjonssamarbeid
Omstilling av offentlig sektor i hele landet gjennom forskningsstøttet kunnskapsutvikling og innovasjon	Offentlig sektor tilrettelegger for og løser store samfunnsutfordringer i samspill med næringsliv og sivilsamfunn	Fagmiljøer innenfor porteføljens tematiske områder inkluderer globale perspektiver og komparative studier i sin forskning på porteføljens tema
En offentlig sektor som tilrettelegger effektivt for innovasjon i næringslivet	Inkluderende samfunn med robuste demokratier basert på kunnskapsbasert forvaltning, tillit, legitimitet og medborgerskap	Offentlig sektor involverer forskning i sine innovasjonsprosesser
Et robust demokrati som nyter høy tillit og legitimitet	Trygge samfunn med en effektiv og kunnskapsbasert håndtering av samfunnsikkerheten	Innbyggere medvirker i kunnskapsutviklingen og er med på å skape bærekraftige og innovative løsninger
Et inkluderende, mangfoldig og likestilt samfunn	Norge fører en bærekraftig økonomisk politikk og har lav økonomisk sårbarhet	Offentlig sektor utnytter digitaliseringspotensialet på en kunnskapsbasert og samfunnsansvarlig måte
Samfunnsikkerhet basert på effektiv beredskap og risikoforebygging		Virkemiddelaktørene og offentlig sektor samordner sin innovasjonsinnsats på prioriterte satsingsområder (nasjonale missions?)
		Innovasjonsøkosystemet for offentlig sektor er effektivt og fleksibelt
		Godt samarbeid om forskning og innovasjon mellom næringsliv og offentlig sektor
		Offentlig sektor er pådriver for målrettet tverrfaglig og tverrsektoriell innsats mot store samfunnsutfordringer
		Offentlig sektor er transparent med høy tillit og

prioriteringer	Hovedmål (samfunnsmål)	Delmål (brukermål)
		legitimitet, og sørger for god balanse mellom medborgerskap og effektiv styring, planlegging og forvaltning  Offentlig sektor samhandler og samordner godt på tvers av sektorer og forvaltningsnivåer, og møter aktivt og påvirker globale endringsprosesser  Myndighetene og forvaltningen ivaretar innbyggernes demokratiske rettigheter og plikter  Offentlig sektor gir gode rammebetingelser gjennom kunnskapsbasert planlegging og styring

Porteføljens investeringsmål underbygger i tillegg disse delmålene i strategien:

#### Bærekraftig utvikling:

- Økt internasjonalt forsknings- og innovasjonssamarbeid om globale samfunnsutfordringer hvor Norge har særlige forutsetninger for å gjøre en forskjell
- Nyskapende forskning- og innovasjonsinnsats for bærekraft på tvers av fag, sektorer og finansieringskilder
- Dreining av forsknings- og innovasjonsinnsatsen innen de fem strategiske områdene i mer bærekraftig retning

#### Grensesprengende og radikal innovasjon:

- Velfungerende åpne konkurransearenaer for forskning og innovasjon
- Strategiske satsinger som kan flytte forsknings- og innovasjonsfronten

#### Velfungerende forsknings- og innovasjonssystem:

- Godt samspill mellom utdanning, forskning og innovasjon
- Høy deltagelse i internasjonalt forskningssamarbeid
- Etisk og samfunnsansvarlig forskning og innovasjon
- Åpne forsknings- og innovasjonsprosesser som muliggjør bred tilgang til og verifisering av resultater
- Relevant, oppdatert og bredt tilgjengelig forskningsinfrastruktur

#### Hav:

- Bærekraftig forvaltning av havet og kystområdene

#### Grønt skifte:

- Rask overgang til nullutslippssamfunnet og god tilpasning til klimaendringene
- En sirkulær økonomi med bærekraftig produksjon, tjenesteyting og forbruk
- Bærekraftig bioøkonomi og forvaltning av miljø, ressurser, natur og arealer

#### Helse og velferd:

- Redusert utenforskap og høy yrkesdeltagelse
- Bærekraftig velferdssystem tilpasset en endret befolkningssammensetning

#### Teknologi og digitalisering:

- Næringsutvikling og omstilling av offentlig sektor basert på kobling av teknologi- og domenekunnskap, og på nye forretningsmodeller
- Forskningsbasert digital transformasjon og teknologiutvikling

### Forventede resultater, virkninger og samfunns effekter

Dette kapitlet beskriver hvilke direkte resultater porteføljens innsats mot de ulike investeringsmålene forventes å få og hvilke indikatorer som skal brukes for å vurdere om de forventede resultatene nås. Indikatorene skal måle publikasjoner og andre



resultater fra forskningen til bruk i samfunn, næringsliv og forvaltning (produkter, metoder, prosesser, kunnskap og praksis) og tilsvarer såkalt output. Deretter beskrives forventede brukervirkninger av resultatene og hvilke indikatorer som skal benyttes for å vurdere disse. Indikatorene for virkninger skal legge til rette for å vurdere i hvilken grad brukermålene (delmålene) nås og tilsvarer såkalt outcome. Til slutt beskrives forventede samfunns effekter resultatene og hvilke indikatorer som skal benyttes for å vurdere disse. Indikatorer for samfunns effekter skal legge til rette for å vurdere i hvilken grad samfunnsmålene (hovedmålene) nås og tilsvarer såkalt impact.

## Resultater

Porteføljen har høye ambisjoner om å støtte kunnskap som bidrar til å håndtere sentrale samfunnsutfordringer i bredt, med særlig fokus på et robust demokrati, effektiv økonomisk forvaltning, og samfunnssikkerhet. Porteføljen støtter også nivå- og sektorovergrepene forskning som gir grunnlag for kunnskapsbasert innovasjon og utvikling av offentlig sektor generelt, og kunnskapsgrunnlag for rammene som settes for fornyelse og innovasjon i næringsliv og sivilsamfunn.

Porteføljens aktiviteter skal bidra til at hovedmål og delmål nås, men måloppnåelsen vil også være avhengig av en rekke eksterne faktorer i forskningsmiljøene, blant aktørene i feltet og utviklingen i sektoren for øvrig. Porteføljeanalyser og kartlegginger av ressursinnsatsen innenfor porteføljens område vil si noe om utviklingen over tid.

Porteføljen skal bidra til både faglige og strukturelle resultater gjennom forskningen som finansieres. Forventede faglige resultater er flere forskningsprosjekter i internasjonal forskningsfront, bredde i faglig, teoretisk og metodisk tilnærming i forskningen, økt rekruttering til forskningsfeltene og økt kunnskapsbasert innovasjon i offentlig sektor og kunnskapsbaserte rammebetingelser. Forventede strukturelle resultater er mer nasjonalt og internasjonalt samarbeid, økt deltakelse av brukere/aktører i forskningen og bedre formidling av forskningsresultater.

Foreløpige indikatorer:

- Antall forskningsresultater av høy kvalitet, herunder data og publikasjoner
- Hvorvidt forskningsresultatene (data, publikasjoner) er åpent tilgjengelige
- Andel fler- og tverrfaglige prosjekter
- Grad av rekruttering til forskning
- Andel med høyere kompetanse (flere med førstestillingskompetanse) i forskningsmiljøene
- Antall prosjekter med internasjonale samarbeidspartnere
- Antall komparative studier
- Antall prosjektledere som søker internasjonal forskningsfinansiering til sine prosjekter
- Antall tildelinger i Horisont 2020 og Horisont Europa
- Nye forskernettverk og samarbeidskonstellasjoner med deltakere fra flere fagområder, sektorer og tjenesteområder
- Antall prosjekter med brukermedvirkning og brukerstyrte prosjekter
- Antall møteplasser med involvering av sluttbrukere
- Antall innovasjonsresultater
- Antall formidlingsaktiviteter mot relevante målgrupper
- Antall kunnskapsbaserte policy briefs og rapporter
- Ny kunnskap om utvikling og implementering av offentlig politikk og forvaltning

## Virknninger

Resultater som følge av porteføljens aktiviteter forventes å bli implementert og ha betydning for utvikling av offentlig sektor og samfunnslivet generelt, i tillegg til fagfeltene som porteføljen dekker. Det forventes at det blir økt tilgang til norsk kunnskapsbasert kunnskap av høy kvalitet som kan tas i bruk på ulike nivåer i samfunnet. Det forventes at forskningsmiljøene styrkes og at flere miljøer holder høyt internasjonalt nivå. Videre forventes det økt forskningskompetanse i enheter og virksomheter, bl.a. gjennom deltakelse i nasjonale og internasjonale forsknings- og innovasjonsprosjekter. I tillegg forventes det et økt samspill mellom ulike aktører i forsknings- og innovasjonssystemet.

Foreløpige indikatorer (innenfor porteføljens ansvarsområder):

- Antall solide forskningsmiljøer i ulike deler av landet
- Antall kompetente tverrfaglige forskningsmiljøer
- Grad av samarbeid mellom fag og institusjoner
- Grad av samspill mellom forskningsmiljøer, offentlig og privat sektor og sivilsamfunn
- Grad av rekruttering til forskning og gode karrieremuligheter for forskere

- Hvorvidt forskningsresultater fra norske miljøer inngår i den internasjonale forskningsfronten
- Hvorvidt norske miljøer er attraktive samarbeidspartnere for de beste miljøene internasjonalt
- Hvorvidt nasjonale og internasjonale prosjektsøknader holder høy kvalitet og relevans
- Antall norske miljøer og aktører som søker og vinner frem i EU
- Antall nye eller endrede kunnskapsbaserte lover og retningslinjer
- Hvorvidt aktører i offentlig sektor bruker forskning som kunnskapsgrunnlag for innovasjon i offentlig sektor
- Andel innovasjonsprosjekter i offentlig sektor som utføres i samarbeid med forskere (ref. innovasjonsbarometeret)
- Antall forskere involvert i porteføljens prosjekter som deltar i regjeringsoppnevnte utvalg og andre rådgivende grupper og organer for offentlig sektor
- Hvorvidt aktørene tar i bruk og refererer til kunnskap om dilemma og ulike hensyn i sine beslutningsprosesser
- Antall beslutningsprosesser hvor ulike sektors hensyn har vært vurdert
- Hvorvidt offentlig sektor setter kunnskapsbaserte rammer for innovasjon, utvikling og digitalisering

## Samfunnseffekter

Denne porteføljen adresserer store samfunnsutfordringer, som er sammensatte og berører store deler av offentlig sektor, næringsliv og sivilsamfunn, direkte og indirekte. Det forventes at porteføljen bidrar til å øke kvaliteten i kunnskapsgrunnlaget for samfunnsutviklingen, og legger til rette for en demokratisk, effektiv og hensiktsmessig styring og organisering av offentlig sektor. Effekten forventes å være et samfunn som evner å gjøre kunnskapsbaserte prioriteringer og ta bevisste valg for å håndtere utfordringer og dilemmaer. Det gjelder for eksempel i møtet mellom ulike bærekraftsmål. Det er behov for å utvikle mer treffsikre verktøy for å måle samfunnseffekten på områdene porteføljen adresserer.

Foreløpige indikatorer:

- Gode rammer for innovasjon, utvikling og digitalisering i samfunnet
- Grad av kunnskapsbasert innovasjon i offentlig sektor og samfunnet generelt
- Grad av kunnskapsbasert samfunnsikkerhetsarbeid
- Grad av tillit til kunnskap, demokrati, forvaltning og samfunnsinstitusjoner
- Dimensjonering av offentlig forvaltning og tjenesteyting i forhold til dagens og morgendagens utfordringer
- Utvikling i nasjonaløkonomien i lys av globale utviklingstrekk

## Tiltak

Porteføljens investeringsmål kan nås ved bruk av alle Forskningsrådets virkemidler, internasjonal samfinansiering og gjennom EUs rammeprogram. Dette innebærer at porteføljestyrene i større grad er avhengig av hverandres beslutninger og planer. Dette kapitlet viser hvilke deler av målbildet som skal oppnås gjennom egne tiltak og hvilke deler av målbildet som skal oppnås gjennom andres tiltak (øvrige innsats). Tiltakene omfatter både utlysninger og andre tiltak som mobiliseringsarbeid, rådgivningstiltak og dialogvirksomhet.

Egne tiltak er beskrevet i den midterste kolonnen, mens øvrig innsats står i den høyre kolonnen. I den venstre kolonnen listes porteføljens delmål (brukermål), som tiltakene skal bidra til å realisere.

Delmål for porteføljen (brukermål)	Egne tiltak (utlysninger og andre tiltak vi benytter)	Forventes oppnådd gjennom øvrig innsats (f.eks. investeringer gjort av andre porteføljestyre eller EUs rammeprogram)
Fagmiljøer innenfor porteføljens tematiske områder holder høy kvalitet og deltar aktivt i internasjonalt forsknings- og innovasjonssamarbeid.	Utlsysninger til Kompetanse og samarbeidsprosjekter for å utvikle langsiktig kompetanse og forskningskapasitet på områder som er relevante for samfunnsaktørene innenfor porteføljens prioriterte anvendelsesområder.	Utlsysninger i samarbeid med andre porteføljer: <ul style="list-style-type: none"> <li>• Forskerprosjekter</li> <li>• Innovasjons-prosjekter</li> <li>• Samarbeids-prosjekter</li> </ul>
Fagmiljøer innenfor porteføljens tematiske områder inkluderer globale perspektiver og komparative studier i sin forskning på porteføljens tema	Utlsysninger til Innovasjonsprosjekter i offentlig sektor for å øke bruk av forskning i innovasjon og fornyelse av tjenester, infrastruktur og forvaltning, og	Utlsysninger til Kompetanse og samarbeids-prosjekter og Innovasjons-prosjekter i offentlig sektor i andre porteføljer.
Offentlig sektor involverer forskning i sine innovasjonsprosesser.		

Delmål for porteføljen (brukermål)	Egne tiltak (utlysninger og andre tiltak vi benytter)	Forventes oppnådd gjennom øvrig innsats (f.eks. investeringer gjort av andre porteføljestyrer eller EUs rammeprogram)
<p>Innbyggere medvirker i kunnskapsutviklingen og er med på å skape bærekraftige og innovative løsninger.</p> <p>Offentlig sektor utnytter digitaliseringspotensialet på en kunnskapsbasert og samfunnsansvarlig måte.</p> <p>Virkemiddelaktørene og offentlig sektor samordner sin innovasjonsinnsats på prioriterte satsingsområder (nasjonale missions?).</p> <p>Innovasjonsøkosystemet for offentlig sektor er effektivt og fleksibelt.</p> <p>Godt samarbeid om forskning og innovasjon mellom næringsliv og offentlig sektor.</p> <p>Offentlig sektor er pådriver for målrettet tverrfaglig og tverrsektoriell innsats mot store samfunnsutfordringer.</p> <p>Offentlig sektor er transparent med høy tillit og legitimitet, og sørger for god balanse mellom medborgerskap og effektiv styring, planlegging og forvaltning.</p> <p>Offentlig sektor samhandler og samordner godt på tvers av sektorer og forvaltningsnivåer, og møter aktivt og påvirker globale endringsprosesser.</p> <p>Myndighetene og forvaltningen ivaretar innbyggernes demokratiske rettigheter og plikter.</p> <p>Offentlig sektor gir gode rammebetingelser gjennom kunnskapsbasert planlegging og styring.</p> <p>Offentlig og privat sektor planlegger for å håndtere kriser og store påkjenninger.</p> <p>Befolkningen har tillit til offentlig sektor i samfunnsikkerhetsarbeidet.</p> <p>Aktører på alle nivå i offentlig, privat og frivillig sektor har god kunnskap og forståelse for samfunnsikkerhet.</p> <p>Offentlig sektor forstår dilemmaer og avveier ulike verdier og hensyn i samfunnsikkerhetsarbeidet.</p> <p>Myndighetene har godt kunnskapsgrunnlag for en effektiv og rettferdig utforming av skattesystemet i Norge.</p> <p>Offentlig sektor og næringslivet har forutsigbarhet og gode økonomiske rammebetingelser.</p> <p>Politikere og myndigheter har gode modeller og verktøy for økonomiske vurderinger og håndtering av makroøkonomiske utfordringer.</p>	<p>for å involvere brukere i prosjektutvikling.</p> <p>Utlysninger av innovasjonsprosjekter som stimulerer til offentlig-privat samarbeid gjennom innovative anskaffelser.</p> <p>Utlysninger til Forskerprosjekt for å utvikle ny kunnskap og styrke forskningskompetanse og kapasitet på porteføljens prioriterte områder.</p> <p>Utlysninger til Forskerprosjekt og Kompetanse- og samarbeidsprosjekter for å utvikle sterke forskningsmiljøer på prioriterte områder for porteføljen.</p> <p>Tiltak som bidrar til at relevant forskning blir oppsummert, publisert, formidlet og delt på ulike arenaer og møteplasser, slik at alle aktører får nytte av kunnskapen som utvikles.</p> <p>Tiltak som stimulerer til bruk av forskning i innovasjon og fornyelse av tjenester, infrastruktur og forvaltning.</p> <p>Tiltak som mobiliserer til deltakelse i internasjonalt forsknings- og innovasjonssamarbeid, bl.a. gjennom deltakelse i internasjonale fellesutlysninger og føringer i nasjonale utlysninger.</p> <p>Investere i de beste prosjektene innenfor prioriterte områder.</p> <p>Fremme brukerperspektivet i forskningen.</p>	<p>Mobilisere til deltakelse i Horisont Europa og NordForsk</p> <ul style="list-style-type: none"> <li>• Partnerskap</li> <li>• Missions</li> </ul>

## Budsjettformål

Budsjettformålene i den målrettede innsatsen i porteføljen er representert ved tidligere program- og aktivitetsnavn: SAMRISK og BRANNSIKKERHET, DEMOS, SKATT og FORKOMMUNE.

For samfunnssikkerhet kommer inntektene først og fremst fra Justis- og beredskapsdepartementet (JD) og Kunnskapsdepartementet (KD). Inntektene fra KD er sektorovergrepene midler. I tillegg er det ca. 1 mill. kroner fra henholdsvis Forsvarsdepartementet (FD), Samferdselsdepartementet (SD), og Kommunal- og moderniseringsdepartementet (KMD).

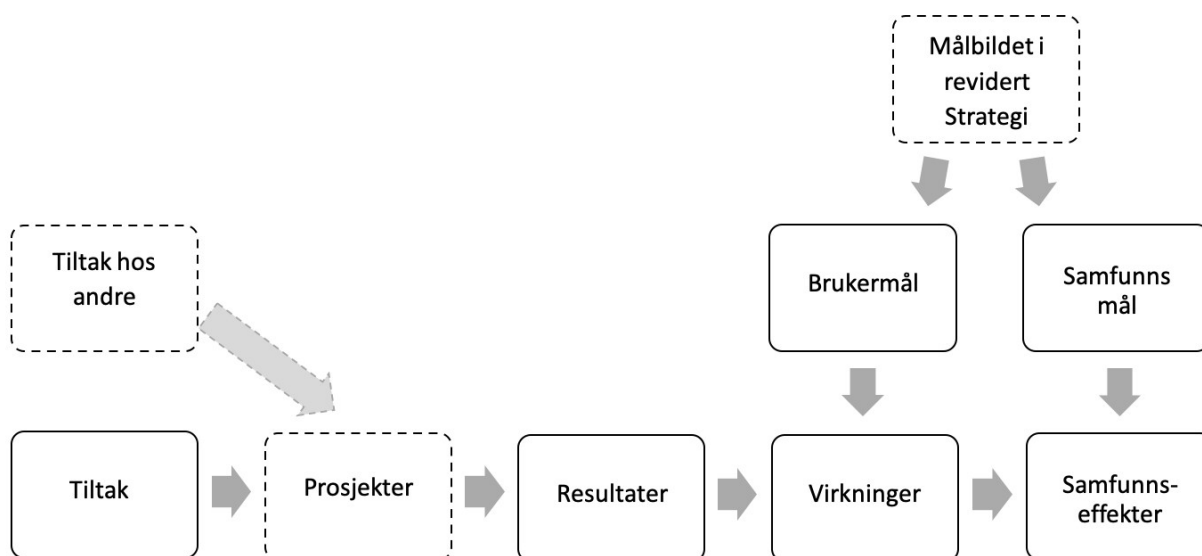
For Demokratisk og effektiv styring, planlegging og forvaltning kommer inntektene fra Kommunal- og moderniseringsdepartementet KMD har det vært stipulert ramme på mellom 250-300 mill. kroner totalt for en 10-års periode.

Av den totale rammen for forskning og innovasjon i kommunesektoren på 25 mill. kroner, er størstedelen av midlene fra KD, fra sektorovergrepene midler. I tillegg er det en mindre bevilgning fra KMD.

Finansdepartementet (FIN) er eneste finansierende departement til skatteøkonomisk forskning. Forskningsrådet har i sitt budsjettforslag for 2021 foreslått at satsingen på makroøkonomisk forskning primært finansieres med midler fra FIN i kombinasjon med KD, sektorovergrepene midler. På sikt kan også andre departementer være relevante for denne satsingen.

## Vedlegg 1

### Illustrasjon av intervensjonslogikken som ligger til grunn for porteføljeplanen



## Vedlegg 2

### Kortversjon av porteføljeplaner

- FORKOMMUNE
- FORSTAT
- DEMOS
- SAMRISK
- SKATT
- MAKROØKONOMI